

**Mennta- og
menningarmálaráðuneyti:**

**Úttekt á
Grunnskóla
Seltjarnarness**

Maí, 2012

Sigríður Harðardóttir
Unnar Hermannsson

Efnisyfirlit

1	Inngangur	1
2	Samantekt niðurstaðna	3
3	Skólinn og umhverfi hans	5
3.1	Grunnskóli Seltjarnarness	5
3.2	Starfsfólk	6
3.3	Aðbúnaður	7
3.4	Helstu einkenni skólans	9
3.5	Áhrif hagræðingaraðgerða í kjölfar efnahagshrunsins	11
3.6	Mat úttektaraðila	12
4	Skólanámskrá	14
4.1	Tengsl við aðalnámskrá	14
4.2	Tengsl við skólastefnu sveitarfélags	15
4.3	Mótun stefnu	15
4.4	Stefna um kennslu, námsskipulag og samstarf kennara	16
4.5	Fjölbreytt námsmat	16
4.6	Sjálfsmatsaðferðir	16
4.7	Samþætting grunnþátta	17
4.8	Tengsl við skóla og stofnanir	17
4.9	Skólareglur og meðferð mála	17
4.10	Mat úttektaraðila	17
5	Stjórnun og rekstur	19
5.1	Stjórnskipulag	19
5.2	Skólaráð	21
5.3	Hagsmunir nemenda	21
5.4	Mat úttektaraðila	22
6	Nám og kennsla	23
6.1	Menntun kennara	23
6.2	List- og verkgreinar	23
6.3	Fjölbreyttir kennsluhættir	23
6.4	Fjölbreytt námsmat	24
6.5	Nýting upplýsingatækni í kennslu	24
6.6	Lýðræðislegir kennsluhættir	24
6.7	Fyrirkomulag og umfang heimanáms	25
6.8	Valnámskeið nemenda	25
6.9	Einstaklingsbundnar námsáætlanir	26
6.10	Endurmenntun kennara	27
6.11	Þróunarverkefni	28

6.12	Mat úttektaraðila	28
7	Skólabragur og samskipti	30
7.1	Starfsandi og skólabragur	30
7.2	Agavandamál og einelti	30
7.3	Áætlanir og jafnrétti	31
7.4	Félags- og tómstundastarf nemenda	31
7.5	Mat úttektaraðila	32
8	Innra mat	34
8.1	Framkvæmd og verklag	34
8.2	Frammistöðumat	35
8.3	Mat úttektaraðila	35
9	Foreldrasamstarf og ytri tengsl	37
9.1	Samstarf Grunnskóla Seltjarnarness og grenndarsamfélagsins	37
9.2	Foreldrar og skólafélagið	37
9.3	Mat úttektaraðila	39
10	Sérfræðipjónusta sveitarfélags	40
10.1	Námsráðgjöf	40
10.2	Sálfræðipjónusta	41
10.3	Talmeinaþjónusta	42
10.4	Sérkennsla	42
10.5	Heilsugæsla	43
10.6	Ytra mat	44
10.7	Mat úttektaraðila	44
11	Niðurstöður og mat úttektaraðila	45
11.1	Styrkleikar og veikleikar	45
11.2	Niðurstöður úttektaraðila	46
11.3	Tillögur til úrbóta	47
A	Viðaukar	48
A.1	Heimildaskrá	48
A.2	Kennslustundir Grunnskóla Seltjarnarness 2011	49

1 Inngangur

Í eftirfarandi skýrslu er gerð grein fyrir niðurstöðum úttektar á starfsemi Grunnskóla Seltjarnarness. Úttektin er gerð á grundvelli 38. gr. laga um grunnskóla nr. 91/2008 og samkvæmt þriggja ára áætlun mennta- og menningarmálaráðuneytis um úttektir á grunnskólastigi. Úttektaraðilar voru valdir til verksins af ráðuneytinu í kjölfar auglýsingar og unnu verkið á grundvelli erindisbréfs.

Markmið úttektarinnar er að leggja mat á starfsemi skólans með hliðsjón af gildandi lögum, reglugerðum og aðalnámskrá og veita almennt upplýsingar um starfsemi skólans. Í úttektinni skal m.a. lagt mat á eftirfarandi þætti:

- Stjórnun og rekstur
- Skólanámskrá
- Nám og kennslu
- Innra mat
- Skólabrag og samskipti
- Samstarf við foreldra
- Sérfræðipjónustu

Úttektin byggir á fyrirliggjandi gögnum um starfsemi skólans, viðtölum við einstaklinga og hópa og vettvangsathugunum. Tekin voru viðtöl við fulltrúa nemenda, foreldra, kennara, annars starfsfólks, skólaráðs, skólanefndar Seltjarnarnessbæjar auk stjórnenda. Meðal þeirra fyrirliggjandi gagna sem úttektin byggir á eru mikilvægust skólanámskrá og starfsáætlun skólans, sjálfsmatsskýrslur og önnur gögn um innra mat, prófaniðurstöður (einkum úr samræmdum könnunarprófum og PISA), kennsluáætlanir auk annarra tölfræðilegra gagna um starfsemi Grunnskóla Seltjarnarness.

Verkið var unnið á tímabilinu 15. febrúar – 15. maí 2012. Vettvangsheimsókn fór fram 16.-18. apríl 2012 og var gengið um húsakynni skólans og skólalóð skoðuð. Viðtöl voru framkvæmd við alla helstu hagsmunaaðila. Viðtöl og val á viðmælendum höfðu verið undirbúin í samræmi við tilmæli ráðuneytis og nutu úttektaraðilar m.a. aðstoðar skólastjóra við skiplulagningu vettvangsheimsóknar. Vel var tekið á móti úttektaraðilum af stjórnendum skólans og fóru viðtölin öll vel fram. Viðtölin voru hljóðrituð til hægðarauka við vinnslu verksins og var þeim gögnum eytt af úttektaraðilum við verklok.

Fyrirliggjandi gögn fengu úttektaraðilar send fyrir vettvangsheimsókn frá stjórnendum skólans. Voru gæði gagnanna almennt góð auk þess sem mikið af lykilgögnum voru þegar aðgengileg á heimasíðu skólans (www.grunnskoli.is) sem er efnismikil og fróðleg heimasíða.

Úttektaraðilar voru í góðu sambandi við stjórnendur skólans meðan á úttektinni stóð og fengu frekari upplýsingar eftir atvikum. Í samræmi við tilmæli ráðuneytis hafa skólastjóri og skólafirvöld Seltjarnarnesbæjar fengið skýrslu þessa til yfirlestrar og athugasemda. Er það engu að síður að lokum í höndum úttektaraðila hvort og að hvað miklu leiti tekið er tillit til þeirra athugasemda sem fram kunna að koma.

Vilja úttektaraðilar þakka öllum viðmælendum og einkum stjórnendum Grunnskóla Seltjarnarness fyrir afar gott samstarf á verktímanum. Er það von úttektaraðila að niðurstöður verkefnisins megi nýtast til að gera skólastarf við skólann enn betra. Til þess að auka nytsemi skýrslunnar fyrir alla hlutaðeigandi hafa úttektaraðilar haft að leiðarljósi að hafa skýrsluna eins hnitmiðaða og þeim er kostur, í stað málalenginga um atriði sem lesendum eru mögulega betur kunn en úttektaraðilum. Jafnframt eru helstu niðurstöður og tillögur settar fram í punktaformi af sömu ástæðum. Eftirfarandi niðurstöður byggja á faglegu og sjálfstæðu mati úttektaraðila sem þeir einir bera ábyrgð á.

2 Samantekt niðurstaðna

- Að mati úttektaraðila fer fram mjög faglegt og gott skólastarf við Grunnskóla Seltjarnarness. Faglegt innra starf og þróunarstarf ýmiskonar hafa verið áberandi þættir í starfi skólans frá upphafi.
- Auk nýlegrar sameiningar Mýrarhúsa- og Valhúsaskóla, hefur nokkuð snörp nemendafækkun allra síðustu ár einkennt starfsumhverfi Grunnskóla Seltjarnarness. Hefur þessi þróun þýtt fækkun bekkjardeilda í árgöngum og fjölgun nemenda í bekkjum.
- Hagræðingaraðgerðir í kjölfar efnahagshrunsins hafa verið eitt meginviðfangsefni stjórnenda skólans undanfarin misseri. Má segja að aðgerðirnar hafi snert allt starfsfólk skólans, þótt sérstaklega hafi verið gætt að því að skerða sem allra minnst faglega þjónustu við nemendur.
- Stjórnun Grunnskóla Seltjarnarness er skilvirk að mati úttektaraðila. Nýr skólastjóri kom til starfa haustið 2008. Verkaskipting er skilgreind og skýr, aðgengi gott að stjórnendum og samskipti virðast almennt opin og óheft. Gætt er að aðkomu helstu hagsmunaaðila við ákvarðanatöku.
- Skólanámskrá er greinargóð og vel uppsett. Starfsfólk og skólastjórnendur koma að gerð skólanámskrár og stefnu skólans. Skýr tengsl eru við aðalnámskrá grunnskóla frá 2008 og við skólastefnu Seltjarnarnessbæjar.
- Skólaráð er virkt og samsetning þess í samræmi við kröfur. Fundað er reglulega og eru fundargerðir ráðsins aðgengilegar á heimasíðu skólans. Nemendaverndarráð eru jafnframt virk við skólann og nemendaráð á unglíngastigi einnig.
- Allir kennarar Grunnskóla Seltjarnarness eru með kennsluréttindi hvort sem um ræðir almenna bekkjarkennara eða list- og verkgreinakennara. Endurmenntun kennara virðist í góðu horfi og endurmenntunaráætlanir liggja fyrir.
- Fjölbreytni kennsluhátta við skólann er talsverð. Stöðugt er unnið að fjölbreytni námsmats í skólanum.

- Öflugt þróunarstarf er við skólann og hefur verið til margra ára. Skólinn er mjög virkur í að taka þátt í margvíslegum verkefnum.
- Starfsandi og skólabragur í Grunnskóla Seltjarnarness er mjög góður. Samheldni ríkir á meðal starfsmanna, stjórnenda og nemenda skólans. Agavandamál og einelti eru í lágmarki.
- Félags- og tómstundastarf nemenda er gott. Nemendur eru ánægðir með starfið, samheldni ríkir í nemendahópnum og vel er stutt við bakið á þeim í félagsstarfinu.
- Við Grunnskóla Seltjarnarness er unnið að innra mati í samræmi við gildandi kröfur. Matsteymi starfar við skólann í umsjón skólastjóra. Starfað er skv.opinberri sjálfmatsáætlun. Gögn um sjálfsmat skólans eru aðgengileg á heimasíðu.
- Samskipti skólans við grenndarsamfélagið eru góð. Hverfið er rótgróið og samstarf við foreldra er virkt. Foreldrar eru að öllu jöfnu mjög ánægðir með starf skólans.
- Fræðslusvið annast málaflokk fræðslumála hjá Seltjarnarnessbæ. Meginhlutverk fræðslusviðs er að styðja við heildarstefnu bæjarins í skólamálum og þjónusta skólastofnanir á fræðslusviði. Lögð er áhersla á að hafa sem mest af þjónustu sviðsins sem næst notendum, þ.e. í skólunum.

3 Skólinn og umhverfi hans

3.1 Grunnskóli Seltjarnarness

Grunnskóli Seltjarnarness varð til 1. ágúst 2004 við sameiningu grunnskólanna á Seltjarnarnesi, Mýrarhúsaskóla (1875) og Valhúsaskóla (1974). Nemendur eru um 540 í 1.-10. bekk á tveimur starfsstöðvum. Fyrsta til sjötta bekk er kennt í bekkjarkennslu í Mýrarhúsaskóla en 7.-10. bekk í Valhúsaskóla í faggreinakennslu. Kennarar við skólann eru rúmlega 50 og starfsmenn alls um 100. Við sameiningu skólanna varð einn skólastjóri með aðstoðarskólastjóra í hvoru skólahúsi. Nýr skólastjóri kom til starfa við skólann haustið 2008.

Fyrir utan sameiningu í einn skóla, hefur nokkuð snörp nemendafækkun undanfarin fimm ár haft áhrif starfsemi Grunnskóla Seltjarnarness. Nemendur við skólann voru allt að 650 talsins fyrir um fimm árum, en nú stefnir í að nemendur verði einungis um 490 á komandi skólaári (2012-2013) að sögn stjórnenda. Ekki er útlit fyrir að þessari þróun verði snúið við a.m.k. allra næstu árin, ef mið er tekið af stærð árganga á leikskólastigi í sveitarfélaginu. Vegna þessa hefur þurft að sameina og fækka bekkjardeildum við skólann undanfarin ár, en dæmi voru um allt að fjórar bekkjardeildir í árgangi við skólann. Nú er svo komið að frá og með næsta skólaári verða allir árgangar við Grunnskóla Seltjarnarness, fyrir utan 8. og 10. bekk, einungis með tvær bekkjardeildir. Afleiðing sameiningar bekkjardeilda hefur óhjákvæmilega verið fjölmennari bekkir en algengur nemendafjöldi í bekk er nú orðinn 20-25 nemendur, sem var áður undantekningalítið undir 20 nemendum.

Annað einkenni skólastarfsins á Seltjarnarnesi er samfella milli skóla- og félagsstarfs nemenda, en sveitarfélagið leggur áherslu á að skapa skilyrði fyrir samfelldan skóladag fyrir nemdendur og fjölskyldur þeirra. Góð íþróttaaðstaða er við skólann en íþróttahús, sundlaug og gervigrasvöllur eru mitt á milli starfsstöðvanna. Tónlistarskólinn er einnig miðsvæðis og er öflugt samstarf á milli skólanna. Nemendur geta t.d. stundað tónlistarnám á skólatíma. Félagsmiðstöðin Selið ber hitann og þungann af félagslífi nemenda á unglíngastigi og starfsmenn Selsins hafa

einnig komið að kennslu í félagsmálafræði. Skólaskjól, sem er lengd viðvera fyrir nemendur 1.-4. bekkjar, er starfrækt við skólann.

Í nágrenni skólans eru margar náttúruperlur sem kennarar nýta til að auka fjölbreytni kennslunnar. Í Gróttu er fjölskrúðugt fuglalíf, mikill fjöldi plantna og fjölbreytt lífríki sem vert er að skoða. Þar er fræðasetur sem skólinn hefur aðgang að og góð aðstaða fyrir ýmiss konar kennslu. Aðrir áhugaverðir staðir í nágrenni skólans eru t.d. Seltjörn, Bakkavík, Bakkatjörn og Valhúsahæð.

Skólinn starfar eftir skólastefnu Seltjarnarness sem birt er á vefsíðu skólans. Í stefnunni er m.a. lögð áhersla á að:

- öll börn á Seltjarnarnesi hafi gleði af námi, beri virðingu hvert fyrir öðru og séu örugg í heilbrigðu og hvetjandi skólaumhverfi.
- öll börn á Seltjarnarnesi læri sjálfstæð vinnubrögð, samvinnu, samskipti og öðlist þannig sterka sjálfsmynd, tækifæri og metnað til frekari menntunar á áhugasviði sínu.
- öll börn á Seltjarnarnesi verði sjálfstæðir og ábyrgir einstaklingar sem láti gott af sér leiða í lýðræðisþjóðfélagi.
- öll börn á Seltjarnarnesi fái kennslu í skólum sem hafi á að skipa hæfileikaríku og metnaðarfullu starfsfólki í hvetjandi starfsumhverfi.
- öll börn á Seltjarnarnesi upplifi gagnkvæma virðingu og traust milli allra aðila sem að skólastarfinu koma.

3.2 Starfsfólk

Við Grunnskóla Seltjarnarness starfa 54 kennarar á yfirstandandi skólaári, auk skólastjóra og tveggja aðstoðarskólastjóra. Menntunarstig kennara og stjórnenda er hátt, þar sem allir kennarar við skólann eru a.m.k. með kennaramenntun og margir með viðbótarnám að baki. Kennarahópurinn við skólann er mjög reynslumikill og er starfsaldur þeirra um 16,5 ár að meðaltali en meðalaldur kennara er 48,5 ár. Aðeins þrjú kennarar af 54 eru karlkyns, eða um 5,5% kennarahópsins.

Við skólann starfa einnig skólaliðar, stuðningsfulltrúar, deildarstjóri sérkennslu og sérkennarar, tveir námsráðgjafar, þroskaþjálfar, ritarar, matráður og starfsmenn mötuneytis, húsvörður auk utanaðkomandi sérfræðinga eins og skólasálfræðinga og hjúkrunarfræðinga (sjá kafla 10). Lítil starfsmannavelta hefur verið við skólann mörg undanfarin ár og fram kom í viðtölum úttektaraðila við stjórnendur, kennara og annað starfsfólk að starfsandi væri góður og samheldni meðal allra starfsmanna skólans.

3.3 Aðbúnaður

Mýrarhúsaskóli stendur við Nesveg og Valhúsaskóli við Skólabraut. Almennt má segja að húsnæði skólans sé gott, þó komið sé að viðhaldi sumstaðar að sögn viðmælenda. Í skólanum eru 20 kennslustofur í hvoru kennsluhúsi auk stofa fyrir list- og verkgreinakennslu, bókasafn og stofur fyrir tölvukennslu, sérkennslu og eðlis- og líffræðikennslu og fjölnýtisalur í „miðjunni“. Einnig er aðstaða fyrir unglunga (félagsmiðstöðin Selið: www.selid.is) og heilsugæslu í nágrenninu.

Aðstaða til kennslu er góð við Grunnskóla Seltjarnarness. Kennarar eru almennt ánægðir með starfsaðstöðu sína, kennslustofur séu góðar og almennt vel búnar. Skjávarpar eru undantekningalítið í skólastofum og svokallaðar Smart-tölflur algengar. Kennarar geta unnið í kennslustofum (einkum í Valhúsaskóla) auk þess sem vinnuaðstaða er fyrir kennara í kennaraálmum. Endurnýjun tölvubúnaðar er á áætlun og kennarar hafa verið með fartölvur frá skólanum. Tölvu- og upplýsingaver eru tengd skólasöfnum skólans.

Við Grunnskóla Seltjarnarness eru starfrækt tvö skólasöfn sem eru í samvinnu við Bókasafn Seltjarnarness á Eiðistorgi. Á hvoru safni er starfandi bókasafns- og upplýsingafræðingur. Skólasafn Mýrarhúsaskóla er upplýsingamiðstöð skólans bæði fyrir nemendur og starfsfólk. Skólasafn Valhúsaskóla er á miðri efri hæð skólans, með sætum fyrir 64 nemendur við borð og í lesbásam. Hluti búnaðar er á hjólum svo hægt er að breyta uppröðun og nýtingu, m.a. má breyta safninu í fyrirlestrarsal. Í samliggjandi tölvuveri bókasafns hafa nemendur aðgang að 14 tölvum til ýmiss

konar upplýsingaöflunar og heimildarvinnu. Safnkostur er um 7000 eintök, bækur og nýsigögn, s.s. hljóðbækur, geisladiskar o.fl.

Svonefnt Skólaskjól er rekið við skólann en það er dagvist fyrir nemendur í 1.-4. bekk eftir að hefðbundnum skóladegi lýkur. Skólaskjólið opnar kl. 13:20 daglega á starfstíma skóla og lokar kl 17:15. Í Skólaskjólinu er leitast við að skapa heimilislegt andrúmsloft þar sem börnin fást við ýmiss konar þroskandi störf og taka þátt í leikjum úti og inni. Sem dæmi um viðfangsefni má nefna heimilisfræði, handmennt, myndlist. Hópar nemenda úr Skólaskjólinu fara einnig vikulega í kirkjustarf.

Góð íþróttaaðstaða er við skólann en íþróttahús, sundlaug og gervigrasvöllur eru mitt á milli starfsstöðvanna. Fram kom í viðtölum að tæki til íþróttakennslu væru einhver komin nokkuð til ára sinna og þörf á endurnýjun. Íþróttafélagið Gróttu býður upp á fjölbreytta hreyfingu fyrir börn að skóladegi loknum. Tónlistarskólinn er einnig miðsvæðis og er náið samstarf á milli skólanna. Allir nemendur 1. bekkjar njóta forskólanáms tónlistarskólans. Nemendum í hljóðfæranámi gefst kostur á að sækja eina hljóðfæra kennslustund á skólatíma að gefnu samþykki foreldra og umsjónarkennara.

Skólalóð Grunnskóla Seltjarnarness uppfyllir viðeigandi ákvæði sem til slíkra svæða eru gerðar skv. stjórnendum. Framkvæmdir hófust við endurnýjun skólalóðar fyrir nokkrum árum og var fyrsta áfanga af þremur lokið áður en ákveðið var að fresta framkvæmdum tímabundið við efnahagshrunið. Skólalóðin er með leiksvæðum og m.a. körfuboltavöllur fyrir nemendur auk KSÍ sparkvallar. Íþróttamiðstöð sveitarfélagsins og starfssvæði íþróttafélagsins Gróttu er í næsta nágrenni skólalóðar.

Í skólanum er boðið upp á heitan mat í hádeginu. Maturinn er eldaður í eldhúsi Mýrarhúsaskóla. Þar er eldað fyrir nemendur og starfsfólk skólanna, leikskólanna og starfsfólk bæjarins. Í mötuneytinu er lögð áhersla á að fara að lögum um grunnskóla (23. gr.) sem og ráðleggingum Lýðheilsustöðvar um mataræði og næringarefni. Í mötuneytinu er lögð áhersla á að nánast allar vörur séu án litarefna, rotvarnarefna og msg. Mjög sjaldan er boðið upp á „unnar matvörur“ t.d. pylsur. Stefna mötuneytisins er að hafa hollan og fjölbreyttan mat og úrval af grænmeti og ávöxtum

er ávallt í boði. Í Valhúsaskóla er móttökueldhús. Eldhúsaðstaða við skólann uppfyllir viðeigandi kröfur, en skv. starfsfólki er vinnuaðstaðan heldur þröng enda eldaðar um 600 máltíðir daglega í eldhúsi sem hannað er fyrir 300 máltíðir. Hægt er að nálgast matseðilinn á vefsíðu skólans:

<http://grunnskoli.seltjarnarnes.is/skolinn/motuneyti-/matsedill/>

3.4 Helstu einkenni skólans

Í Grunnskóla Seltjarnarness er nemandinn í brennidepli, líðan hans og þarfir. Stefnt er að því að nemandur njóti náms í hvetjandi umhverfi sem virkjar frumkvæði þeirra, hugvit og sköpun. Með það markmið í huga er lögð áhersla á einstaklingsmiðað nám þar sem boðið er upp á sveigjanlega náms- og kennsluhætti svo að hver og einn fái eitthvað við sitt hæfi. Vinnuframlag nemenda er metið og námsmati hagað samkvæmt því. Áhersla er lögð á að gera nemandur ábyrga fyrir námi sínu. Skólinn leggur áherslu á heilbrigðan metnað, alhliða þroska og menntun hvers og eins, jákvæðan aga og virka þátttöku alls skólasamfélagsins. Kennt er á þremur skólastigum og þarfir hvers og eins eru hafðar í huga við undirbúning kennslunnar. Yngsta stig er 1.-3. bekkur, miðstig er 4.-6. bekkur og unglingsstig er 7.-10. bekkur. Skólinn starfar skv. skólastefnu Selgarnarness.

Líkt og fram kemur í upphafi skólastefnu sveitarfélagsins er eitt megininkenni skólastarfs í Seltjarnarnesbæ áherslan á að tryggja samfellu bæði milli skólastiga, sem og milli skóla og félagslífs nemenda við Grunnskóla Seltjarnarness. Samstarf grunnskóla og leikskóla Seltjarnarness er mikilvægur þáttur í skólastarfinu. Markmið samstarfs á milli leikskóla og grunnskóla er að búa elstu börn leikskólans undir skólagönguna með því að skapa samfellu á milli skólastiganna. Deildarstjóri 1.-6. bekkja heldur utan um samstarfið, ásamt deildarstjórum elstu deildar leikskólans. Haldinn er fundur að hausti, fyrir skólabyrjun, og á vorin eru skilafundir eftir þörfum.

Frá upphafi hefur verið sterk áhersla á faglegt þróunarstarf innan Grunnskóla Seltjarnarness. Starfsmenn skólans hafa t.a.m. komið að því að semja og staðfæra námsefni á grunnskólastigi auk þess sem skólinn hefur verið í fararbroddi að þróa

samskipti milli skólastiga (leik-, grunn- og framhaldsskóla). Jafnframt hefur skólinn m.a. starfað skv. Uppbyggingarstefnunni (uppeldi til ábyrgðar), verið virkur í alþjóðlegum Comenius- og Nordplus-samstarfsverkefnum sem og verkefnum á vegum Sprotasjóðs. Við skólann hefur verið áhersla á listgreinar, sbr. skólastefnu sveitarfélags, sem og á íþróttaiðkun og hreyfingu nemenda.

Árlegur kennslutími við Grunnskóla Seltjarnarness er í samræmi við aðalnámskrá grunnskóla sbr. töflu af tímafjölda yngsta stigs að neðan (sjá viðauka A.2). Á yfirstandandi skólaári hefur þurft að grípa til forfallakennslu í Mýrarhúsaskóla í 685 tímum. Kennsla er ekki felld niður í Mýrarhúsaskóla að sögn stjórnenda, en vegna faggreinakennslunnar hefur verið nokkuð um að kennsla falli niður í Valhúsaskóla. Samkvæmt stjórnendum er verið að endurskoða fyrirkomulag forfallkennslu í Valhúsaskóla með fræðsluviði vegna þessa.¹

Kennslustundir á yngsta stigi haustið 2011

	1. bekkur	2. bekkur	3. bekkur	4. bekkur	Samtals	Námskrá
Íslenska	8	8	6	6	28	28
Stærðfræði	6	6	6	5	23	20
Enska			1	2	3	2
Danska						
Nátt. /umhverfism	2	3	3	3	11	10,5
Sam./krist/trú/lífl.	3	3	4	4	14	14,5
List- og verkgr.	6	6	6	6	24	22,5
Uppl.tækni	1	1	1	1	4	3
Íþróttir, líkams...	3	3	3	3	12	12
Val	1	0	0	0	1	7,5
Samtals	30	30	30	30	120	120

4800 mín

Að mati stjórnenda og fulltrúa fræðsluráðs/skólaskrifstofu hafa engin sérstök vandkvæði fylgt því að innleiða ákvæði laga um grunnskóla frá 2008. Hefur það almennt gengið vel og ekki leitt til sérstaks kostnaðarauka að mati stjórnenda

¹ Yfirlit yfir forföll og afleysingar, frá stjórnendum Grunnskóla Seltjarnarness.

skólans. Almennt voru viðmælendur sammála um að t.d. skipun skólaráða við grunnskóla hafi verið til bóta frá fyrra fyrirkomulagi.

3.5 Áhrif hagræðingaraðgerða í kjölfar efnahagshrunsins

Líkt og fram kom í 3.1 hefur Grunnskóli Seltjarnarness mátt búa við nokkuð snarpa fækkun nemenda undanfarin misseri og má gera ráð fyrir að nemendafjöldi skólans við upphaf komandi skólaárs verði um 25% lægri en fyrir einungis fimm árum síðan. Þessi þróun hefur því að miklu leyti átt sér stað samtímis erfiðleikum í efnahagsmálum hérlendis frá hausti 2008 og því má segja að verkefnið hafi verið þeim mun meira krefjandi fyrir stjórnendur skólans.

Áhrif hagræðingaraðgerða í kjölfar efnahagshrunsins hafa verið nokkur við skólann þó svo að greinilega hafi allir hagsmunaaðilar skólans staðið saman að því að áhrifin yrðu sem allra minnst á lögbundna þjónustu við nemendur. Seltjarnarnesbær hefur mörg undanfarin ár lagt metnað í skólastarf sveitarfélagsins og má halda því fram að sú staðreynd hafi minnkað áhrif hagræðingaraðgerða á skólastarfið umtalsvert. Sem dæmi má nefna að sveitarfélagið hafði fjármagnað auka kennslustundir í íslensku, stærðfræði og íþróttum umfram viðmiðunarstundaskrá aðalnámskrár. Þessar aukastundir voru teknar af í kjölfar efnahagshrunsins. Vöktu þessar aðgerðir nokkra óánægju meðal stjórnenda, starfsfólks og foreldra skólans, þótt vissulega hafi þær mætt skilningi í ljósi aðstæðna í þjóðfélaginu.

Áhersla hefur verið lögð á að fara sem allra minnst í beinar uppsagnir, skv. skólanefnd og stjórnendum, frekar hefur verið reynt að lækka starfshlutföll og hvetja starfsfólk til námsleyfa. Að sögn stjórnenda þurfti engu að síður að leggja niður þrjár kennarastöður í fyrra (2010-2011) og tvær stöður kennara árið þar á undan. Jafnframt var deildarstjórum fækkað og t.a.m. hefur verið hagrætt í húsvörslu. Hafa þessar breytingar og sú óvissa og óöryggi sem óhjákvæmilega skapast í kjölfar slíkra aðgerða haft neikvæð áhrif á starfsanda innan skólans. Einkum var tiltekið að óþægilegt væri að ástæður breytinga og/eða rökstuðningur fyrir þeim væri ábótavant sem yki enn á óvissu starfsfólks.

Engu að síður stendur sveitarfélagið áfram vel að baki skólans og t.d. hefur áfram verið fjárfest í tölvubúnaði, stoðþjónustu við nemendur og símenntun kennara umfram það sem almennt gerist. Að sögn fulltrúa í skólanefnd verður áfram fjárfest skv. áætlun þótt hægt hafi verið á fjárfestingum í kjölfar efnahagshrunsins, sérstaklega í stærri verkefnum s.s. endurnýjun skólalóðar þar sem aðeins hefur tekist að ljúka einum áfanga af þremur enn sem komið er.

Þrátt fyrir að hvergi sé gengið á rétt nemenda við skólann skv. kröfum aðalnámskrár með hagræðingaraðgerðum undanfarinna missera komu engu að síður fram vonbrigði með breytingarnar. Sem dæmi kom fram að niðurskurður í íþróttakennslu megi ekki leggja að jöfnu við aukna íþróttaiðkun nemenda hjá íþróttafélagi, enda einungis hluti nemenda sem stundar íþróttir utan skóla. Fram komu áhyggjur um að með fækkun bekkjardeilda og óhjákvæmilegri fjölgun nemenda í bekkjum í kjölfarið kunni að þrengja að í kennslurýmum, einkum í Mýrarhúsaskóla þar sem skólastofur eru margar í smærri kantinum. Gætu þessar breytingar mögulega hamlað fjölbreyttni kennsluhátta í einhverjum tilvikum, að mati kennara. Jafnframt hefðu margir viðmælenda úttektaraðila viljað sjá sveitarfélagið standa sterkari vörð um metnað og sérstöðu sveitarfélagsins undanfarin ár gagnvart skólamálum. Sveitarfélagið sé um margt í sérstakri stöðu, t.d. vegna fárra skóla, stuttra boðleiða og styrkari fjárhagslegrar stöðu en mörg önnur sveitarfélög, til þess að viðhalda sérstöðu sinni sem fyrirmynd annarra í skólamálum.

3.6 Mat úttektaraðila

- Auk nýlegrar sameiningar Mýrarhúsa- og Valhúsaskóla, hefur nokkuð snörp nemendafækkun allra síðustu ár einkennt starfsumhverfi Grunnskóla Seltjarnarness. Hefur þessi þróun þýtt fækkun bekkjardeilda í árgöngum og fjölgun nemenda í bekkjum.
- Annað einkenni skólastarfsins á Seltjarnarnesi er samfella milli skóla- og félagsstarfs nemenda, en sveitarfélagið leggur áherslu á að skapa skilyrði fyrir samfelldan skóladag fyrir nemendur og fjölskyldur þeirra.

- Við Grunnskóla Seltjarnarness starfa 54 kennarar á yfirstandandi skólaári. Menntunarstig kennara og stjórnenda er hátt og kennarahópurinn er mjög reynslumikill.
- Almennt má segja að húsnæði skólans sé gott, þó komið sé að viðhaldi sumstaðar. Aðstaða til kennslu er góð og kennarar eru almennt ánægðir með starfsaðstöðu sína, kennslustofur séu góðar og almennt vel búnar.
- Við skólann eru starfrækt tvö skólasöfn. Góð íþróttaaðstaða er við skólann en íþróttahús, sundlaug og gervigrasvöllur eru mitt á milli starfsstöðvanna. Skólalóð Grunnskóla Seltjarnarness uppfyllir viðeigandi ákvæði sem til slíkra svæða eru gerðar skv. stjórnendum. Í skólanum er boðið upp á heitan mat í hádeginu, sem eldaður er í eldhúsi Mýrarhúsaskóla.
- Árlegur kennslutími við Grunnskóla Seltjarnarness er í samræmi við aðalnámskrá grunnskóla. Kennsla er ekki felld niður í Mýrarhúsaskóla að sögn stjórnenda, en vegna faggreinakennslunnar hefur verið nokkuð um að kennsla falli niður í Valhúsaskóla. Samkvæmt stjórnendum er verið að endurskoða fyrirkomulag forfallkennslu í Valhúsaskóla með fræðsluviði vegna þessa.
- Áhrif hagræðingaraðgerða í kjölfar efnhagshrunsins hafa verið nokkur við skólann þó svo að greinilega hafi allir hagsmunaaðilar skólans staðið saman að því að áhrifin yrðu sem allra minnst á lögbundna þjónustu við nemendur. T.d. hafa auka kennslustundir sem sveitarfélagið fjármagnaði í íslensku, stærðfræði og íþróttum umfram viðmiðunarstundaskrá aðalnámskrár verið felldar niður. Jafnframt hefur þurft að grípa til skipulagsbreytinga og uppsagna sem hafa skapað óvissu meðal starfsfólks.

4 Skólanámskrá

Skólanámskrá Grunnskóla Seltjarnarness liggur fyrir og er hún gefin út á hverju hausti. Skólanámskráin er mjög ítarleg en jafnframt skýr og skilmerkileg. Í skólanámskránni má finna allar meginupplýsingar um skólafélagið í Grunnskóla Seltjarnarness. Þar má t.d. nefna kafla um sögu, aðstöðu og umhverfi skólans, starfshætti og kennsluaðferðir, hagnýtar upplýsingar eins og símanúmer, viðtalstíma, starfsmannalista og slíkt, skólareglur, hlutverk umsjónarkennara, stoðþjónustu og samstarf heimila og skóla. Nánar verður fjallað um skólanámskrána og kafla hennar hér á eftir.

Skólanámskrá Grunnskóla Seltjarnarness má finna á vef skólans.

4.1 Tengsl við aðalnámskrá

Skólanámskrá Grunnskóla Seltjarnarness tekur mið af aðalnámskrá grunnskóla frá árinu 2008 og eru mjög skýr tengsl þar á milli. Í þeirri aðalnámskrá grunnskóla sem hér um ræðir er lögð áhersla á aukið sjálfstæði skóla, meiri sveigjanleika í skipulagi náms og kennslu, áhersla lögð á einstaklingsmiðaða kennslu og samfellu í námi á milli skólastiga. Grunnskóli Seltjarnarness tekur mið að þessum áherslum og birtast þær í skólanámskránni með þeim hætti að þar er lögð áhersla á sveigjanleika í námi og fjölbreyttar kennsluaðferðir. Einstaklingsmiðað nám er haft að leiðarljósi að því marki sem efni og aðstæður gefa tilefni til. Samfella á milli skólastiga birtist m.a. með þeim hætti að gott samstarf er á milli leikskólanna í bænum og grunnskólans. Í skólanámskránni er tekið skýrt fram að samstarfið sé mikilvægur þáttur í skólafélaginu. Markmið samstarfsins á milli leikskólanna og grunnskólans sé að búa elstu börn leikskólans undir skólagönguna með því að skapa samfellu á milli skólastiganna. Deildarstjóri 1.-6. bekkja heldur utan um samstarfið, ásamt deildarstjórum elstu deilda leikskólans. Haldinn er fundur að hausti, fyrir skólabyrjun og á vorin eru skilafundir eftir þörfum. Samstarfið er í sífelldri endurskoðun. Tengslin við framhaldsskólana eru fyrst og fremst á unglingsstigi og þá aðallega í 10. bekk þar sem námsráðgjafi sér um að nemendur og foreldrar fái upplýsingar um

framhaldsskólakerfið og inntökukröfur. Kvöldfundur er haldinn í skólanum fyrir nemendur og foreldra þar sem fulltrúar framhaldsskóla á höfuðborgarsvæðinu kynna námsframboð skóla sinna. Nemendum gefst auk þess kostur á að heimsækja nokkra framhaldsskóla.

4.2 Tengsl við skólastefnu sveitarfélags

Skólastefna Seltjarnarness var samþykkt í bæjarstjórn 9. nóvember 2011. Þar segir m.a. að áhersla sé lögð á að mæta þörfum nemenda og ýta undir hæfileika þeirra. Góð samskipti og samstarf starfsfólks, nemenda, foreldra og annarra samstarfsaðila sé forsenda þess að vel takist til við að byggja upp gott og mannvænt samfélag. Í skólastefnunni er ennfremur lögð áhersla á samvinnu milli skólanna, samfelldan skóladag nemenda og öruggt umhverfi. Þar segir einnig að skólastarfið skuli miða að því að nýta sérstöðu Seltjarnarness. Nálægð stofnana býður upp á samfellu í vinnudegi barnanna og möguleika til að nýta samspil við nærsamfélagið til að skapa nemendum fjölbreytni í námi og leik. Mikilvægt er að forsvarsmenn og starfsfólk skóla, íþróttá- og tólmundastarfs vinni saman með hagsmuni barna og unglunga að leiðarljósi.

Flesta þessa þætti má finna í skólanámskrá Grunnskóla Seltjarnarness og því má segja að megininntak skólastefnu sveitarfélagsins komi fram í skólanámskrá grunnskólans. Þar er einnig tilgreint að skólastarfið og stefnumótun taki mið af skólastefnu sveitarfélagsins.

4.3 Mótun stefnu

Stefna skólans er mótuð af starfsfólki og hagsmunaaðilum undir forystu stjórnenda. Þetta er sameiginlegt verkefni skólasamfélagsins. Teymi eru síðan stofnuð til þess að fylgja eftir þeim verkefnum sem ákveðið hefur verið að vinna. Það kemur hins vegar ekki fram í skólanámskránni hverjir koma að mótun stefnunnar.

4.4 Stefna um kennslu, námsskipulag og samstarf kennara

Stefna skólans um kennslu, námsskipulag og samstarf kennara má finna í skólanámskránni. Hins vegar eru kennsluáætlanir ekki að finna þar heldur er vísað í þær á heimasíðu skólans.

4.5 Fjölbreytt námsmat

Í skólanámskrá Grunnskóla Seltjarnarness má finna kafla um námsmat þar sem greint er frá því að í skólanum sé lögð áhersla á fjölbreytt námsmat. Í kennsluáætlunum hvers árgangs/hverrar námsgreinar má finna nánari upplýsingar um námsmatið. Sem dæmi um fjölbreytt námsmat má nefna náttúrufræði í 8. bekk en þar er námsmatið eftirfarandi:

- Próf: 50%
- Heimasíða, skýrslur, verkefni og tímanleg skil verkefna: 40%
- Vinnugleði, dugnaður og samstarf við samnemendur: 10%

Í flestum greinum fer fram símat þar sem nemendur og foreldrar geta fylgst með framgangi námsins í verkefnabók á Mentor.

4.6 Sjálfsmatsaðferðir

Á heimasíðu skólans má finna kafla um mat á skólastarfi. Þar má finna allar áætlanir, skýrslur, kannanir og gögn um sjálfsmat skólans. Þennan kafla er ekki að finna í eiginlegri skólanámskrá heldur eru upplýsingarnar aðgengilegar á heimasíðu skólans, sem stjórnendur líta á sem hluta skólanámskrár.

4.7 Sambætting grunnpátta

Sambætting grunnpátta inn í skólastarfið kemur að flestu leyti fram í skólanámskránni. Það er þó ekki með beinum hætti heldur í gegnum ýmsa aðra kafla skólanámskrárinnar, s.s. í stefnu skólans, námsvísum og kennsluáætlunum.

4.8 Tengsl við skóla og stofnanir

Tengsl Grunnskóla Seltjarnarness við aðra skóla og stofnanir koma skýrt fram í skólanámskrá. Þar er m.a. tilgreint sérstaklega samstarf á milli skólastiga, þ.e. við leikskóla og framhaldsskóla. Einnig er tilgreint samstarf við félagsmiðstöðina Selið, Tónlistarskóla Seltjarnarness, Íþróttafélagið Gróttu, Félagsþjónustuna, Kirkjuna, Vinnuskólann, Fræðasetrið í Gróttu, skólaskrifstofu, sérfræðiþjónustu sveitarfélagsins og heilsugæslu.

4.9 Skólareglur og meðferð mála

Skólareglur og meðferð mála koma skýrt fram í skólanámskrá. Þar má finna sérstakan kafla um skólareglur. Viðbrögð skólans við brotum á skólareglum eru byggð á 14. grein laga um grunnskóla nr. 91/2009. Einnig er sérstakur kafli um svokallaða uppbyggingarstefnu sem gengur einnig undir nafninu Uppeldi til ábyrgðar. Þar er um að ræða mannúðarstefnu sem leggur áherslu á að kenna sjálfsstjórn og ýtir undir hæfni til að bera ábyrgð á eigin orðum og gerðum.

4.10 Mat úttektaraðila

- Skólanámskrá er mjög skýr og vel uppsett. Hún skiptist þó í nokkra hluta, handbók Grunnskóla Seltjarnarness, starfsáætlun sem svo skiptist niður á yngstastig, miðstig og unglíngastig og síðasti hlutinn eru kennsluáætlanir. Hver hluti er mjög skýr og aðgengilegur á heimasíðu skólans. Starfsfólk og skólastjórnendur koma að gerð skólanámskrár og stefnu skólans. Skýr tengsl

skólanámskrár Grunnskóla Seltjarnarness eru við aðalnámskrá grunnskóla frá 2008

- Skýr tengsl eru á milli skólanámskrár Grunnskóla Seltjarnarness og skólastefnu Seltjarnarness að því leyti að allir meginþættir skólastefnu sveitarfélagsins má finna í skólanámskrá Grunnskóla Seltjarnarness.
- Áhersla lögð á fjölbreytt námsmat í skólanámskránni.
- Kafli um mat á skólastarfi er í námskránni. Áætlanir, skýrslur og önnur gögn eru mjög aðgengileg.
- Samþætting grunnþátta nokkuð skýr í skólanámskrá. Hugsanlega mætti þó vera sérstakur kafli um grunnþættina og hvernig þeir birtast í starfi skólans.
- Tengsl við aðrar stofnanir sveitarfélagsins eru talin upp í skólanámskrá.
- Skólareglur og meðferð mála koma skýrt fram í skólanámskrá.

5 Stjórnun og rekstur

Stjórnun og fagleg forysta Grunnskóla Seltjarnarness er í höndum skólastjóra sem nýtur m.a. stuðnings tveggja aðstoðarskólastjóra. Samkvæmt opinberum gögnum skólans er áhersla lögð á að laða að og halda í metnaðarfullt starfsfólk sem vinnur að því að byggja upp jákvæða sjálfsmynd nemenda þar sem gagnkvæm virðing og góð samskipti eru höfð að leiðarljósi.

Skólinn leggur áherslu á heilbrigðan metnað, alhliða þroska og menntun hvers og eins, jákvæðan aga og virka þátttöku alls skólasamfélagsins.

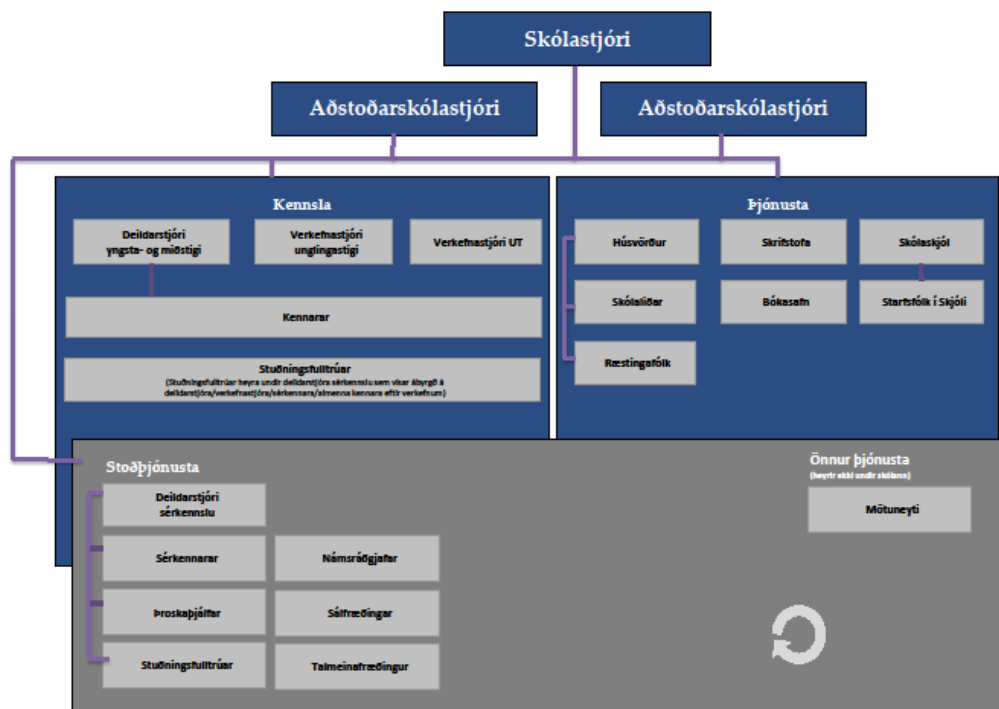
5.1 Stjórnskipulag

Nokkur breyting varð við sameiningu Mýrarhúsaskóla og Valhúsaskóla í Grunnskóla Seltjarnarness, einkum hvað varðar stjórnskipulag. Í stað tveggja skólastjóra áður er nú einn skólastjóri. Starfslýsingar allra stjórnenda skólans liggja fyrir og kemur þar m.a. fram að skólastjóri sé forstöðumaður skólans, stjórnin honum og viðhaldi menningu hans með tilstyrk starfsmanna skólans. Skólastjóri ber ábyrgð á starfi skólans, veitir honum faglega forystu og sér um að skólastarfi sé í samræmi við lög, reglugerðir og gildandi aðalnámskrá hverju sinni. Undir skólastjóra heyra aðstoðarskólastjórarnir tveir sem eru bæði staðgenglar skólastjóra og hluti af stjórnunarteymi skólans.

Að sögn viðmælenda var ofangreind sameining nokkuð erfið fyrir starfsfólk skólans. Einkum var það undirbúningur og aðdragandi verkefnisins sem olli starfsfólki að sögn nokkrum vonbrigðum og skapaði tregðu og tortryggni í sameiningarferlinu. Með ráðningu utanaðkomandi skólastjóra haustið 2008 urðu nokkur kaflaskil að sögn viðmælenda og hefur verið góður stígandi í skólastarfinu síðan. Hefur verið lögð áhersla á að byggja upp þann sterka skólabrag og starfsanda sem einkennt hefur skólastarfið undanfarna áratugi. Virðist það hafa tekist vel, þó enn gæti nokkurar óvissu meðal starfsfólks í kjölfar bæði hagræðingaraðgerða og nemendafækkunar undanfarinna missera. Almenn ánægja var meðal viðmælenda með sameininguna.

Stjórnskipulag skólans er skilvirkt og gætt er að því að helstu ákvarðanir séu teknar að höfðu samráði við hagsmunaaðila. Verkaskipting stjórnenda er skýr og liggur fyrir í skriflegum gögnum skólans. Skólastarfið virðist almennt vera í mjög föstum skorðum og í samræmi við skólanámskrá. Samstarf stjórnenda hvort heldur við starfsfólk, nemendur, foreldra og/eða skólayfirvöld virðist mjög gott. Að sögn viðmælenda komu fram ábendingar í foreldrakönnun nýverið um að bæta mætti sýnileika stjórnenda og hefur verið brugðist við því m.a. með kynningarfundum stjórnenda á starfsemi skólans með hverjum árgangi sl. haust (nemendum og foreldrum). Skipurit Grunnskóla Seltjarnarness má sjá hér að neðan.

Skipurit Grunnskóla Seltjarnarness²:



² http://grunnskoli.seltjarnarnes.is/media/skjol-2011-2012/12_skipurit_lok.pdf

5.2 Skólaráð

Skólaráð er virkt við Grunnskóla Seltjarnarness og samsetning þess í samræmi við gildandi lög og reglugerðir, þ.e. með fulltrúum grenndarsamfélags, foreldra, nemenda, starfsfólks auk kennara og stjórnenda. Fundir skólaráðs fara fram reglulega og er funda- og starfsáætlun ráðsins auk fundargerða birtar jafnóðum á heimasíðu skólans.³

Markmið skólaráðs er að funda mánaðarlega, og var ákveðið að hafa annan hvern fund einungis með stjórnendum og fulltrúum foreldra, en fullmannað skólaráð þess á milli. Skólaráð þykir skilvirkur samráðsvettvangur allra helstu hagsmunaaðila skólans og styrkir bakland stjórnenda að þeirra mati. Almenn ánægja er með skipan ráðsins og starf þess.

5.3 Hagsmunir nemenda

Allt frá fyrsta starfsári Valhúsaskóla hefur mikil áhersla verið lögð á öflugt og heilbrigt félagslíf nemenda. Skólanefnd og bæjaryfirvöld hafa ætíð sýnt þessum þætti í starfi skólans mikla velvild og greitt götu hans eftir föngum. Stefna skólans hefur því helst helgast af þeirri vissu að öflugt og heilbrigt félagslíf í skóla geti:

1. Virkjað nemendur til starfa, eftir félagsþroska, styrkt samhældni þeirra og verið eins konar félagsmálaskóli fyrir nemendur.
2. Stuðlað að eflingu íþróttalífs skólans.
3. Stuðlað að útgáfu skólablaðs.

Nemendaráð starfar við skólann og er skipað fjórum nemendum úr 8. - 10. bekk. Helstu verkefni nemendaráðs eru á vettvangi félagsmála og er skipulag félagsstarfsins á elsta stiginu að mestu í þeirra höndum. Lögð er áhersla á frumkvæði og markviss vinnubrögð og að fundir séu skilvirkir og skipulagðir.

³ <http://grunnskoli.seltjarnarnes.is/foreldrar/skolarad/fundargerdir/>

Nemendaverndarráð starfa við Grunnskóla Seltjarnarness samkvæmt 40. gr. grunnskólalaga nr. 91/2008 og reglugerð nr. 388/1996. Nemendaverndarráð eru í hvoru skólahúsi og situr skólastjóri í báðum. Markmið nemendaverndarráðs er að bæta sérfræðipjónustu við nemendur og gera hana skilvirka. Í ráðunum sitja, auk skólastjóra, aðstoðarskólastjóri, deildarstjóri sérkennslu, hjúkrunarfræðingur, sálfræðingur og námsráðgjafi.

Framboð valgreina á unglíngastigi er mjög fjölbreytt við skólann.⁴ Til viðbótar miklu úrvali valgreina gefst nemendum kostur á að leggja til aðrar valgreinar. Hafa kennarar tekið slíkt til greina ef fullnægjandi fjöldi nemenda sækist eftir nýrri valgrein.

Félagsmiðstöðin Selið (www.selid.is) er starfrækt á starfssvæði skólans og ríkir almenn ánægja með starfsemi Selsins bæði meðal nemenda, starfsfólks og foreldra. Starfsemin miðast einkum að nemendum unglíngastigs, en 7. bekkjum gefst kostur á að nýta sér Selið einu sinni í viku.

5.4 Mat úttektaraðila

- Stjórnun Grunnskóla Seltjarnarness er skilvirk að mati úttektaraðila. Nýr skólastjóri kom til starfa haustið 2008. Verkaskipting er skilgreind og skýr, aðgengi gott að stjórnendum og samskipti virðast almennt opin og óheft. Gætt er að aðkomu helstu hagsmunaaðila við ákvarðanatöku.
- Skólaráð er virkt við skólann og samsetning þess í samræmi við kröfur. Fundað er reglulega og eru fundargerðir ráðsins aðgengilegar á heimasíðu skólans.
- Nemendaverndarráð eru virk við skólann og nemendaráð á unglíngastigi einnig. Öflug félagsmiðstöð starfar innan veggja skólans og félagslíf nemenda virðist mjög gott. Framboð valgreina er gott á unglíngastigi.

⁴ http://grunnskoli.seltjarnarnes.is/media/skjol-2011-2012/Valbaeklingur_2012-2013.pdf

6 Nám og kennsla

Í skólanámskrá Grunnskóla Seltjarnarness kemur fram að nemandinn sé í brennidepli, líðan hans og þarfir. Stefnt er að því að nemendur njóti náms í hvetjandi umhverfi sem virkjar frumkvæði þeirra, hugvit og sköpun. Til þess að þetta megi ganga eftir er áhersla lögð á að laða að og halda í metnaðarfullt starfsfólk sem vinnur að því að byggja upp jákvæða sjálfsmynd nemenda þar sem gagnkvæm virðing og góð samskipti eru höfð að leiðarljósi.

6.1 Menntun kennara

Til þess að ná markmiðum sínum er mikilvægt að skólinn hafi menntaða kennara í sínum röðum. Í Grunnskóla Seltjarnarness er það svo að í öllum kennarastöðum eru kennarar með kennsluréttindi, hvort sem um ræðir almenna kennslu eða list- og verkgreinakennslu.

6.2 List- og verkgreinar

Hluttur list- og verkgreina í Grunnskóla Seltjarnarness skólaárið 2011/2012 er með þeim hætti að í 1. -4. bekk eru kenndar að jafnaði 6 stundir á viku. Í 5.-7. bekk eru að jafnaði kenndar 7 stundir á viku. Í 8. og 9. bekk eru list- og verkgreinar bundnar í vali, 4 stundir í 8. bekk og 2 stundir í 9. bekk. Íþróttir eru að jafnaði 3 stundir á viku í öllum árgöngum, 2 stundir í íþróttir og 1 stund í sundi.

6.3 Fjölbreyttir kennsluhættir

Einn af áherslupáttum í skólastarfi Grunnskóla Seltjarnarness er fjölbreytni í kennsluháttum. Það birtist m.a. í viðhorfi og þekkingu kennara á námi og kennslu. Kennarar leggja sig fram um að koma til móts við þarfir nemenda með fjölbreyttum hætti. Kennarar meta út frá viðfangsefninu hverju sinni, einstaklingunum og nemendahópnum hvaða aðferðir henti best til kennslunnar. Stöðugt er unnið að

Þróun fjölbreyttra kennsluhátta í skólanum, m.a. með námskeiðum fyrir kennara og unnið út frá hugmyndum og reynslu kennara.

6.4 Fjölbreytt námsmat

Fjölbreytni í námsmati er annar áherslupáttur í starfi Grunnskóla Seltjarnarness og uppfyllir skólinn kröfur aðalnámskrár um fjölbreytni. Blandað er saman símati og prófum og finna má útlistun á námsmati fyrir hvern og einn árgang í kennsluáætlunum. Námsmatið er alltaf skráð í verkefnabækur í Mentor. Skilgreint viðmið fyrir námsárangur er ekki að finna hjá skólanum, en mikil vinna hefur fram innan skólans á þessu sviði sbr. nýlega aðgerðaráætlun.⁵

6.5 Nýting upplýsingatækni í kennslu

Með tilkomu fjölbreyttra kennsluhátta eru tölvur og tækni meira notuð við kennslu nú en áður. Tölvur eru í öllum stofum, sumsstaðar skjávarpar og sumsstaðar Smart-töflur. Kennarar eru einnig með fartölvur. Nemendur nota tölvur aðallega við upplýsingaleit, vinnslu verkefna (Word, Excel, PowerPoint) og við úrlausn rafrænna verkefna/forrita. Einnig er tölvustofan vel tækjum búin og fá nemendur kennslu þar í upplýsingamennt. Tölvur eru á bókasafni sem nýtast í upplýsingaöflun og fleira.

6.6 Lýðræðislegir kennsluhættir

Kennsluhættir í Grunnskóla Seltjarnarness eru lýðræðislegir að því marki sem lýtur að lögum og reglugerðum um hlutverk kennara. Í Grunnskóla Seltjarnarness er það í höndum hvers og eins kennara hvernig hann útfærir kennsluna svo framarlega sem markmiðum er náð og nemendur ná árangri.

⁵ http://grunnskoli.seltjarnarnes.is/media/skjol-2011-2012/afangaskyrsla_2010_2011_lokid.pdf

6.7 Fyrirkomulag og umfang heimanáms

Í skólanámskrá Grunnskóla Seltjarnarness er sérstakur kafli um heimanám. Þar segir að heimanám undirstriki ábyrgð nemenda á námi sínu og er þjálfun í því sem verið er að kenna. Nemendur læri að skipuleggja sig og þjálfist í vinnubrögðum sem koma þeim til góða í námi og starfi síðar meir. Á yngsta stigi og miðstigi er megináherslan á lestur og lesskilning því skólinn telur að hann sé undirstaða alls náms. Vikuáætlun nemenda á yngsta- og miðstigi er birt á Mentor. Nemendur hafa val um hvenær þeir vinna heimanámið en ber að skila því í síðasta lagi 6 dögum eftir birtingu áætlunar. Lögð er áhersla á að það sé stígandi í heimanámi barnanna, en daglegt heimanám ætti samt sem áður ekki að taka lengri tíma en 20-30 mínútur. Reynt er að sníða heimanám að hverjum og einum nemenda eins og kostur er, ávalt reynt að hafa það hæfilegt. Á unglingastigi er talið að heimanám sé nauðsynlegur hluti af náminu. Það er einnig talið æskilegt að nemendur fái tækifæri til að vinna í næði úr því sem lagt er inn í kennslustundum. Heimanámið krefst þess að nemendur skipuleggi tíma sinn vel. Heimanám unglingastigs er einnig birt á Mentor. Foreldrar eru hvattir til þess af skólanum að skapa börnum sínum góð skilyrði til heimanáms og að brýna fyrir þeim mikilvægi þess að ljúka verkefnum á réttum tíma. Sátt ríkir meðal foreldra um þetta fyrirkomulag og umfang heimanámsins.

6.8 Valnámskeið nemenda

Á unglingastigi í 8. -10. bekk er nemendum boðið upp á valnámskeið. Valgreinar á unglingastigi eru hluti af skyldunámi nemenda. Tilgangurinn með valinu er fyrst og fremst sá að gera hverjum og einum kleift að skipuleggja nám sitt út frá áhugasviði og framtíðaráformum.

Valið er bæði innan og utan skóla. Val innan skóla skiptist í tvennt, annars vegar val innan list- og verkgreina og hins vegar frjálst val þar sem nemendur geta valið það sem hugurinn gírnist bæði bóknám og/eða meira af list- og verkgreinum. Val í 10. bekk er eingöngu frjálst val hvort heldur sem nemendur kjósa bóknám eða nám í list- og verkgreinum. Sem dæmi um val innan skóla má nefna tungumál, bókfærslu,

félagsmálafræði, kvikmyndagerð, matur og menning, heimilisfræði, heimspeki, íslensku, stærðfræði, m.a. framhaldsskólaáfangar, íþróttir og heilsa, myndmennt, smíði, kór, stíll og tíska og tölvufræði. Val utan skóla er nám sem nemendur geta fengið metið eins og t.d. tónlistarnám, myndlistarnám, málaskóla eða dansnám. Auk þess er hægt að fá metna þátttöku í íþróttastarfi, félags- eða sjálfboðaliðastarfi. Val utan skóla er metið sem tvær kennslustundir á viku.

Valnámskeið nemenda eru á engan hátt kynbundin. Bæði kyn hafa jafnan rétt á að sækja þau námskeið sem þau kjósa.

6.9 Einstaklingsbundnar námsáætlanir

Samkvæmt skólanámskrá Grunnskóla Seltjarnarness og viðtölum við kennara eru einstaklingsbundnar námsáætlanir útbúnar fyrir þá nemendur sem þess þurfa. Í skólanum er öflug sérkennsla sem skiptist í almenna og sértæka sérkennslu. Sérkennslan er annars vegar almenn sérkennsla fyrir nemendur með almenna og sértæka námsörðugleika, í lestri, íslensku og stærðfræði og nemendur með hegðunarerfiðleika, röskun á hreyfifærni og máli eða tali. Hins vegar er um að ræða sértæka sérkennslu og stuðning fyrir nemendur með alvarleg frávík sem hafa veruleg áhrif á möguleika þeirra til að nýta sér nám í almennum skilningi. Þetta eru fjölfatlaðir nemendur, nemendur með alvarlega samskipta- og hegðunarörðugleika eða geðraskanir og eru greiningar á vanda þeirra komnar frá viðurkenndum greiningaraðilum. Almenn sérkennsla fer að mestu fram í litlum hópum til lengri eða skemmri tíma, allt eftir þörfum nemanda, ýmist í sérkennslustofu eða inni í bekk. Í námshópunum eru nemendur úr sama árgangi sem hafa líkar námslegar þarfir og sjá sérkennarar um kennsluna. Þegar margir nemendur með námsörðugleika eru í sama bekk koma stuðningsfulltrúar inn í bekk til aðstoðar. Sértæk sérkennsla er skipulögð fyrir nemendur sem fá úthlutað fjármagni miðað við greiningu og þörf fyrir stuðning. Þroskaþjálfar, sérkennarar og stuðningsfulltrúar sinna þessum nemendum og vinna samkvæmt einstaklingsnámskrám.

6.10 Endurmenntun kennara

Í Grunnskóla Seltjarnarness er endurmenntunarstefna sem birtist á heimasíðu skólans. Það segir m.a. að stjórnendur og starfsfólk sé hvatt til að tengja saman formlega og óformlega fræðslu til að öðlast tilætlaða hæfni. Einnig er útskýrt hvað felst í símenntun starfsmanna, þ.e. námskeið á vegum skólans eða annarra viðurkenndra aðila (þ.e. sem skólastjórar samþykkja), skipulagðir leshringir með skilum á neti skólans og/eða kennarafundi, örnámskeið og kynningar á fundatíma kennara, umbóta- eða þróunarverkefni og framhaldsnám. Símenntun kennara Grunnskóla Seltjarnarness má skipta í tvo meginþætti: Þættir sem eru nauðsynlegir fyrir skólann annars vegar og hins vegar þættir sem kennari metur æskilega eða nauðsynlega fyrir sig. Skólastjóri ákvarðar almenna þörf fyrir námskeið og fræðslufundi út frá stefnu skólans, áhersluatriðum næsta vetrar og/eða þróunarvinnu á grundvelli sjálfsmats skóla. Þá ber kennurum að gera skólastjóra grein fyrir þeim þáttum í símenntun sem þeir hafa áhuga á að sinna til að halda sér við í starfi eða bæta við nýrri þekkingu sem nýtist í starfi. Starfsfólki er skylt að fara á námskeið sem þeim er ætlað að fara á skv. símenntunaráætlun skóla, enda séu þau á vinnutíma og starfsfólki að kostnaðarlausu.

Haustið 2009 var hrundið af stað þróunarverkefni er varðaði endurmenntun kennara. Verkefnið kallaðst Klæðskerasaumuð símenntun þar sem kennarar/ þroskaþjálfar/stjórnendur gera áætlun um eigin símenntun og geta fengið leiðsögn óski þeir þess. Haldið hefur verið áfram með þetta verkefni og á yfirstandandi skólaári er endurmenntunin með áherslu á stigun, fagið og námsgreinina. Ekki er gert ráð fyrir einstaklingsvinnu heldur að starfsfólk vinni í hópum. Við skipulag eru kennarar beðnir um að gera ráð fyrir góðum tíma vegna innleiðingar nýrrar Aðalnámskrár grunnskóla og skólastefnu Seltjarnarnessbæjar sem kemur út í sumar. Á vorönn (2012) hófst yfirferð á skólanámskrá m.t.t. nýrrar aðalnámskrár. Lögð er áhersla á að hvert stig/fag vinni að sínum hluta skólanámskrár en stjórnendur stýra almenna hlutanum.

6.11 Þróunarverkefni

Í gegnum árin hefur Grunnskóli Seltjarnarness tekið þátt í miklum fjölda af þróunarverkefnum. Helstu verkefni sem skólinn er í nú um stundir snúa m.a. að uppbyggingarstefnunni en þar er starfað eftir hugmyndafræðinni Uppeldi til ábyrgðar. Þetta er mannúðarstefna sem leggur áherslu á að kenna sjálfstjórn og ýtir undir hæfni til að taka ábyrgð á eigin orðum og gerðum. Það skiptir máli að allir þekki hlutverk sitt og finni að þeir eru mikilvægir. Uppeldi til ábyrgðar stuðlar að jákvæðum samskiptum, hvetur til sjálfstæðrar hugsunar og þroskar jákvætt gildismat. Annað verkefni sem skólinn tekur þátt í er umhverfisverkefnið Grænfáninn sem skólinn er kominn með. Þá hefur skólinn tekið þátt í þremur Comeniusar verkefnum; Climate and Energy Awareness, Culture in a box og One smile makes all languages sound the same. Skólinn hefur einnig tekið þátt í Nordplus, Moodle verkefni sem er þróun á námsvef fyrir nemendur á unglingsstigi, vinaskóla í Malaví og ASP verkefni en það er alþjóðlegt samstarfsnet skóla sem vilja starfa í anda UNESCO. ASPnet stendur fyrir Associated Schools Project Network og um þessar mundir eru um 7000 skólar í 171 landi í þessu samstarfi, barnaskólar, unglings- og framhaldsskólar. Við það að undirgangast þetta samstarf hafa skólarnir valið að taka þátt í fræðslu um frið í alþjóðlegu tilliti jafnframt því að skuldbinda sig til að taka upp eitt eða fleiri af fjórum temum ASP-netsins sem öll eiga það sammerkt að tengjast fræðslu um frið og lýðréttindi. Ánægja hefur ríkt meðal allra með þessi verkefni og því verður haldið áfram á sambærilegum nótum.

6.12 Mat úttektaraðila

- Allir kennarar Grunnskóla Seltjarnarness eru með kennsluréttindi hvort sem um ræðir almenna bekkjarkennara eða list- og verkgreinakennara.
- Kennslustundir í list- og verkgreinum eru að jafnaði 6 -7 kennslustundir í 1.-7. bekk en er bundinn að hluta til í vali á unglingsstigi í 8.-10. bekk. Íþróttatímar eru 3 talsins.

- Fjölbreytni kennsluhátta í skólanum er talsverð. Skólinn leggur áherslu á fjölbreytnina en það er samt sem áður undir hverjum og einum kennara komið hvernig sú fjölbreytni birtist. Treyst er á hæfni og styrk hvers kennara að útfæra kennsluna í samræmi við markmið námsgreinarinnar.
- Stöðugt er unnið að fjölbreytni námsmats í skólanum. Blandað er saman símati og prófum.
- Nýting upplýsingatækni í kennslu er nokkuð góð. Gæti þó verið meiri og ítarlegri þar sem reynir enn meira á hæfni nemenda í þessum málum. Búnaður til kennslunnar er góður, en fljótlega kemur að því að endurnýja og uppfæra þurfi búnað og forrit.
- Sátt ríkir um fyrirkomulag og umfang heimanáms. Mentor er mikið notaður við gerð vikuáætlana sem er mjög jákvætt. Það gerir foreldrum auðveldara með að fylgjast með heimanámi barnanna.
- Framboð valnámskeiða á unglingastigi er einstaklega gott. Fjölmargir möguleikar eru í boði bæði í bóknámsgreinum og list- og verkgreinum. Um er að ræða bæði val innan og utan skóla. Nemendur mjög ánægðir með framboð og fyrirkomulag valnámskeiða.
- Einstaklingsbundnar námsáætlanir útbúnaðar fyrir þá nemendur sem þess þurfa. Það eru aðallega nemendur með sérþarfir. Vel er hlúð að þeim í skólanum.
- Endurmenntun kennara í góðu horfi. Endurmenntunaráætlanir liggja fyrir. Mikilvægt að endurmenntunin spegli áherslurnar í skólastarfinu hverju sinni.
- Öflugt þróunarstarf er við skólann og hefur verið til margra ára. Skólinn er mjög virkur í að taka þátt í margvíslegum verkefnum.

7 Skólabragur og samskipti

7.1 Starfsandi og skólabragur

Allir þeir aðilar sem rætt var við og starfa í skólanum, þ.e. skólastjórnendur, kennarar og starfsfólk voru sammála um að starfsandinn í Grunnskóla Seltjarnarness væri mjög góður. Hins vegar benti starfsfólkið sem rætt var við að ólík menning ríkti í byggingunum tveimur, Valhúsaskóla og Mýrarhúsaskóla og hugsanlega mætti vera enn meiri samgangur og samheldni þarna á milli.

Á heildina lítið ríkir samt sem áður mikil samheldni í starfsmannahópnum og skólabragurinn talinn jákvæður. Nemendur eru einnig sammála um að skólabragurinn í skólanum sé góður. Þeir segja að nemendur á unglíngastigi séu samrýndir og hópurinn góður og að allir séu jafningjar. Þeir telja að mjög lítið sé um einelti og ef það kemur upp er tekið á því strax.

7.2 Agavandamál og einelti

Í Grunnskóla Seltjarnarness er til staðar aðgerðaráætlun gegn einelti og ofbeldi. Þar kemur fram að ofbeldi og einelti er ekki liðið í skólanum. Leitast er við að fyrirbyggja einelti og ofbeldi með forvarnarstarfi í öllum árgöngum. Starfsfólki, nemendum og foreldrum ber að tilkynna grun eða vitneskju um einelti til eineltisteymis skólans sem ákveður viðbrögð hverju sinni. Eineltisteymi skólans skipa námsráðgjafar, deildarstjórar, aðstoðarskólastjórar og umsjónarkennarar eftir því hvern málið varðar. Aðgerðaráætlunin er mjög skýr hvað varðar skilgreiningar á einelti og ofbeldi, fyrirbyggjandi aðgerðir og hvernig viðbrögðum skal háttað komi upp einelti eða ofbeldismál. Einnig er skýrt hvert hlutverk hverra er, þ.e. nemenda, foreldra, stjórnenda og starfsfólks. Að lokum er skráning málanna mjög góð, öll mál af þessum toga eru skráð í gagnagrunn skólans. Þá er einnig skýrt hvernig unnið skal úr árgreiningsmálum ef upp kemur ágreiningur á milli stjórnenda og forráðamanna um meðferð mála. Þeim er þá vísað til skólaskrifstofu.

Skólareglur Grunnskóla Seltjarnarness liggja til grundvallar aðgerðaráætluninni og eru samdar með hliðsjón af lögum um grunnskóla nr. 91/2008. Reglurnar ásamt viðurlögum og úrvinnslu eru mjög skýrar og vel uppsettar og má finna bæði í skólanámskrá og á heimasíðu skólans. Mælingar á einelti við skólann, t.d. gegnum Skólapúlsinn, hafa komið vel út fyrir skólann.

7.3 Áætlanir og jafnrétti

Á heimasíðu Grunnskóla Seltjarnarness má finna allar þær áætlanir sem skólinn hefur sett fram. Þar má finna móttökuáætlun fyrir starfsfólk, kennara og nemendur, áætlun gegn einelti fyrir starfsfólk og nemendur, öryggisáætlun, vinnuumhverfisvísi, rýmingaráætlanir fyrir bæði skólahúsin, áætlun vegna röskunar á skólastarfi vegna veðurs, áfallaáætlun, jafnréttis- og mannréttindaáætlun, viðbragðsáætlun vegna influensu, símenntunaráætlun áætlun um mat á skólastarfi og grænfánaáætlun. Inni í móttökuáætlun fyrir nemendur má finna móttökuáætlun fyrir nemendur af erlendum uppruna og fyrir fatlaða nemendur og/eða nemendur með sérþarfir.

Jafnréttis er gætt í hvívetna meðal nemenda í starfi skólans. Kynin hafa jöfn tækifæri til náms og félagsstarfa sem og erlendir nemendur og nemendur með sérþarfir svo framarlega sem hæfni þeirra og líkamlegt atgervi segir til um.

7.4 Félags- og tómstundastarf nemenda

Á heimasíðu Grunnskóla Seltjarnarness segir að allt frá fyrsta starfsári Valhúsaskóla hefur mikil áhersla verið lögð á öflugt og heilbrigt félagslíf nemenda. Skólanefnd og bæjaryfirvöld hafa ætíð sýnt þessum þætti í starfi skólans mikla velvild og greitt götu hans eftir föngum. Það er mál margra að gott félagslíf geti eflt mjög allt starf í skóla og aukið félagsþroska nemenda umfram það sem venjulegt skólahald eitt getur gert. Stefna skólans hefur því helst helgast af þeirri vissu að öflugt og heilbrigt félagslíf í skóla geti m.a. virkjað nemendur til starfa, eflt félagsþroska, styrkt samheldni þeirra og verið eins konar félagsmálaskóli fyrir nemendur.

Frá hausti 2004 hefur orðið breyting á tilhögun á nemendaráði skólans. Þar kemur til framkvæmdaráð nemenda sem samanstendur af nemendum sem hafa valið sér félagsmálafræði sem valgrein. Framkvæmdaráðið sér um allt félagsstarf innan skólans og einnig félagslíf félagsmiðstöðvarinnar Selsins. Í framkvæmdaráðinu sitja 8 nemendur af unglingastigi.

Segja má að félags- og tómstundastarf sé með miklum blóma og ber að nefna nokkra viðburði sem skólinn stendur fyrir yfir veturinn, s.s. sundmót fyrir 4. -10. bekk, skólahlaup fyrir 7. -10. bekk, nýnemaball fyrir 8. -10. bekk, 1. des skemmtun 10. bekkinga, jólaball og árshátíð fyrir 7. -10. bekk, Valóvision hæfileikakeppni og útskriftarball fyrir 10. bekk.

Félagsmiðstöðin Selið er starfrækt í skólanum en miðstöðin er líka með sérhúsnæði í kjallara heilsugæslunnar/tónlistarskólans. Þar geta unglingar hitt jafnaldra sína og skemmt sér undir handleiðslu sérhæfðra starfsmanna. Áhersla er lögð á fjölbreytt tómstundastarf auk þess að bjóða upp á hin ýmsu námskeið. Í Selinu er m.a. hægt að spila billjarð, borðtennis og pílukast, sinna heimavinnu, lesa eða spjalla við kunningjana. Einnig eru fastir liðir í Selinu yfir vetrarmánuðina eins og náttfataball, karaokekeppni, videokvöld, skautuferð og spurningakeppni svo fátt eitt sé nefnt.

Í 1.-6. bekk eru yfirleitt haldin bekkjarkvöld einu sinni til tvisvar yfir veturinn. Þau eru annaðhvort skipulögð af kennurum og/eða foreldrum/bekkjjarfulltrúum.

Þátttaka í félags- og tómstundastarfi nemenda Grunnskóla Seltjarnarness er mjög góð.

7.5 Mat úttektaraðila

- Starfsandi og skólabragur Grunnskóla Seltjarnarness er góður. Samheldni ríkir á meðal starfsmanna, stjórnenda og nemenda skólans.
- Agavandamál og einelti eru í lágmarki. Mjög vel unnið að þessu málum í skólanum, bæði með sérstöku agakerfi og eineltisfræðslu.

- Félags- og tómstundastarf nemenda er einstaklega gott. Nemendur eru mjög ánægðir með starfið, samheldni ríkir í nemendahópnum og vel stutt við bakið á þeim í félagsstarfinu sem við kemur skólanum.

8 Innra mat

Við Grunnskóla Seltjarnarness er unnið að innra mati í samræmi við gildandi kröfur. Unnið er eftir þriggja ára sjálfsmatsáætlun sem lögð var fram vorið 2010.⁶ Matsteymi starfar við skólann í yfirumsjón skólastjóra auk aðstoðarskólastjóra. Matsáætlun skólans gefur til kynna hvaða þættir eru metnir hverju sinni og hvaða aðferðum er beitt. Matsáætlun skólans er endurskoðuð reglulega.

8.1 Framkvæmd og verklag

Allir helstu hagsmunaaðilar koma að innra mati Grunnskóla Seltjarnarness. Við framkvæmd innra mats er m.a. notað tölvuforritið *Skólapúlsinn* (þegar hefur verið sótt um aðgang/þátttöku í *Skólavoginni*). Allar kannanir eru kynntar viðkomandi aðilum og á grundvelli niðurstaðna eru unnar umbótaáætlanir eftir því sem við á. Umbótaáætlanir á grundvelli innra mats verða liðir í verkefnaáætlun skólans. Sjálfsmatsskýrslur liggja fyrir og eru þær bæði sendar fræðsluyfirvöldum sveitarfélags og kynntar í skólaráði. Í sjálfsmatsskýrslum koma fram helstu niðurstöður innra mats, umbótaverkefni auk greining á styrkleikum og veikleikum skólastarfsins. Í síðustu áfangaskýrslu skólans vegna sjálfsmats kemur fram að farið var yfir m.a.:

- Mat á samræmdum könnunarprófum
- Mat á eineltisáætlun
- Mat á skólanámskrá
- Mat stoðþjónustu

Fram kom í máli stjórnenda að þeir hefðu markvisst reynt að minnka álag á starfsfólk skólans vegna innri starfa s.s. sjálfsmats vegna þeirra breytinga sem orðið hafa undanfarin misseri (sjá 3.5). Hafa stjórnendur því frekar leitað til utanaðkomandi aðila (t.d. Reykjavíkurborg og Seltjarnarnesbæ) til þess að

⁶ http://grunnskoli.seltjarnarnes.is/media/skjol-2011-2012/2010_Skolamatsaetlun_lokagerd.pdf

framkvæma t.d. tiltekna kannanir eða úttektir. Eru stjórnendur mjög vel meðvitaðir um þessa stöðu innra mats og gera ráð fyrir að draga starfsmenn í auknum mæli með beinum hætti í framkvæmd sjálfsmats við skólann á ný.

8.2 Frammistöðumat

Starfsmannasamtöl fara fram árlega og eru það skólastjóri auk aðstoðarskólastjóra sem framkvæma viðtölin. Viðtölin eru undirbúin með því að starfsmenn fá lista með atriðum sem rædd eru. Í viðtölunum er m.a. rætt um áherslur skólastarfsins, þróunarverkefni, frammistöðu í kennslu/starfi, líðan starfsmanns, styrkeika og atriði sem má bæta auk áherslur næsta skólaárs.

Líkt og fram kemur í sjálfmatsskýrslum skólans eru niðurstöður samræmdra könnunarprófa og PISA nýtt til skólaumbóta. Unnið er með niðurstöður prófanna í kennarahópum með það að markmiði að bæta kennslu og jafnframt sinna einstaklingsþörfum nemenda. Þörf fyrir stuðning og breytingu á kennsluháttum er svo unnin í framhaldi. Jafnframt er farið yfir niðurstöður samræmdra prófa í skólaráði sbr. fundargerðir sem aðgengilegar eru á heimasíðu líkt og ítarleg gögn um sjálfsmat skólans.

8.3 Mat úttektaraðila

- Við Grunnskóla Seltjarnarness er unnið að innra mati í samræmi við gildandi kröfur. Matsteymi starfar við skólann í umsjón skólastjóra. Starfað er skv. opinberri sjálfmatsáætlun. Gögn um sjálfsmat skólans eru aðgengileg á heimasíðu.
- Sjálfmatsskýrslur liggja fyrir og eru þær bæði sendar fræðsluyfirvöldum sveitarfélags og kynntar í skólaráði. Í sjálfmatsskýrslum koma fram helstu niðurstöður innra mats, umbótaverkefni auk greining á styrkleikum og veikleikum skólastarfsins. Unnið er umbótamiðað m.a. með niðurstöður samræmdra könnunarprófa og PISA.

- Starfsmannasamtöl fara fram árlega. Í viðtölunum er m.a. farið yfir áherslur skólastarfsins, þróunarverkefni, frammistöðu í kennslu/starfi, líðan starfsmanns, styrkeika og atriði sem má bæra auk áherslur næsta skólaárs.

9 Foreldrasamstarf og ytri tengsl

9.1 Samstarf Grunnskóla Seltjarnarness og grenndar- samfélagsins

Samstarf Grunnskóla Seltjarnarness og grenndarsamfélagsins er með besta móti. Mjög gott samstarf er við Íþróttafélagið Gróttu, Tónlistarskóla Seltjarnarness, kirkjuna, vinnuskólann og Fræðasetrið í Gróttu svo fátt eitt sé nefnt. Íþróttafélagið Gróttu býður nemendum upp á fjölbreytta hreyfingu að loknum skóladegi. Allir nemendur 1. bekkjar fá forskólanám frá Tónlistarskólanum og nemendum í tónlistarnámi gefst kostur á að sækja eina tónlistarkennslustund á skólatíma að gefnu leyfi foreldra og umsjónarkennara. Fermingarbörn mæta í lok skóladags í kirkjuna einu sinni í viku. Skipulagðar ferðir eru í Gróttu á hverju ári, 4.-6. bekkur að hausti og 1.-3. bekkur að vori. Nemendur í 6. -10. bekk hafa m.a.s. gist í Gróttu og hafa kennarar nýtt aðstöðuna þar við margvísleg tækifæri.

9.2 Foreldrar og skólastarfið

Á heimasíðu skólans segir m.a. að meginmarkmið foreldrasamstarfsins í skólanum sé að efla samstarf heimila og skóla þannig að sem flestir foreldrar séu virkir í mótun skólasamfélagsins og hafi jákvæð viðhorf til skólans og til samstarfs foreldra. Öflugt samstarf heimila og skóla leiðir af sér öflugra skólastarf, bætta líðan nemenda og betri námsárangur. Auk þess segir að foreldrasamstarfið í skólanum byggist á þátttöku foreldra, kennara, skólastjórnenda og skólanefndar. Lykilaðilar í þessu starfi séu skólaráð og foreldrafélag. Foreldrar kjósa fulltrúa í skólaráðið og stjórn foreldrafélagsins auk þess að velja a.m.k. tvo bekkjarfulltrúa í hverjum bekk.

Foreldrafélag skólans er samstarfsvettvangur foreldra sem eiga börn í skólanum og vinnur að því að efla samskipti barna, foreldra og starfsmanna skólans. Foreldrafélagið styður við starf bekkjarfulltrúa, hefur virk samskipti við þá og skipuleggur auk þess ýmsa viðburði sem efla skólaandann. Foreldrafélagið vinnur

að ýmsum málum í grenndarsamfélaginu s.s. forvarnarmálum í sveitarfélaginu sem eflir tengsl foreldra og barna við grenndarsamfélagið.

Bekkjarfulltrúar gegna mikilvægu hlutverki í því að efla og styrkja samstarf foreldra, umsjónarkennara og nemenda innan hvers bekkjar. Bekkjarfulltrúi hlustar eftir skoðunum foreldra og kemur þeim á framfæri ef þörf er á við viðeigandi aðila. Bekkjarfulltrúar mynda svokallað fulltrúaráð foreldrafélagsins. Foreldrafélagið heldur fulltrúaráðsfundi a.m.k. tvisvar á vetri og fulltrúi foreldráðs situr einnig þá fundi til að efla upplýsingaflæðið.

Hlutverk foreldrafélags Grunnskóla Seltjarnarness er m.a. að stuðla að góðum skólaanda m.a. með því að vinna að öfluglu félagslífi í skólanum, stuðla að auknum kynnum barna, foreldra og starfsmanna skólans, styðja heimili og skóla við að skapa nemendum góð uppeldis- og menntunarskilyrði, koma á framfæri sjónarmiðum og hugmyndum foreldra varðandi skólastarfið til skólastjórnenda og foreldraráðs.

Helstu verkefni foreldrafélagsins eru að skipuleggja skemmtanir og aðra viðburði í samstarfi við skólann og félagsmiðstöðina Selið eftir því sem við á, styðja og hvetja bekkjarfulltrúa til að efla bekkjaranda og foreldrasamstarf í hverjum bekk, koma á umræðu- og fræðslufundum fyrir foreldra um uppeldis- og skólamál, hafa umsjón með foreldrarölti í samvinnu við Selið, taka þátt í málefnum í grenndarsamfélagi sem fulltrúar foreldra s.s. í tengslum við forvarnarstarf, veita skólanum og nemendum lið í að bæta aðstæður til náms- og félagsstarfa. Formaður foreldrafélags situr mánaðarlega fundi með foreldraráði og skólastjórnendum um skólastarfið. Foreldrafélagið tekur þátt í samstarfi við önnur foreldrafélög og samtök foreldra.

Við skólann er einnig starfandi skólaráð. En það er lögboðinn vettvangur foreldra til að koma skoðunum sínum á framfæri við skólastjórnendur varðandi innhald, áherslur og skipulag skólastarfsins. Skólaráð hefur tvo áheyrnarfulltrúa á öllum skólanefndarfundum og er það ákveðið af fulltrúum hverjir fara hverju sinni. Skólaráð starfar í náinni samvinnu við stjórn foreldrafélagsins. Skólaráð hittir skólastjórnendur á mánaðarlegum fundum auk formanns foreldrafélagsins.

Annað samstarf við foreldra í Grunnskóla Seltjarnarness er með þeim hætti að foreldraviðtöl eru tvisvar á hverju skólaári, í október og janúar. Þar ræða foreldrar,

kennarar og nemendur saman um námsárangur, heimavinnu, stundvísi, líðan nemenda og fleira. Nemendur 1. bekkjar ásamt foreldrum eru boðaðir til viðtals til umsjónarkennara í upphafi skólaárs. Þá eru foreldrar boðaðir á námsefniskynningar á hverju hausti þar sem námsáætlun og námsefni vetrarins er kynnt ásamt ýmsu öðru um starfsemi skólans. Að vori er foreldrum 1. bekkjar boðið í heimsókn í skólann. Þar er þeim kynnt starfsemi skólans, bekkjarskipan og þú þjónusta sem skólinn veitir. Þessum sömu foreldrum eru svo boðið upp á stutt kvöldnámskeið í september til þess að fræðast enn meira um skólann og starfsemi hans. Foreldrum barna í 7. bekk er einnig boðið á námskeið að hausti þar sem starfsemi unglingadeildar er sérstaklega kynnt.

Í gegnum allt þetta foreldrastarf gefst foreldrum tækifæri til þess að vera virkir þátttakendur í skólastarfinu. Foreldrar geta komið skoðunum og sjónarmiðum sínum um skólastarfið á framfæri við stjórn foreldrafélagsins, fulltrúa foreldra í skólaráði, á fundum með umsjónarkennara og samskiptum við skólastjórnendur. Þar geta foreldrar einnig fengið greinargóðar upplýsingar um skólastarfið auk þess sem heimasíða skólans er mjög aðgengileg og hefur að geyma ítarlega upplýsingar um foreldrastarfið og skólastarfið. Með setu í stjórn foreldrafélagsins, skólaráði og/eða annarri virkri þátttöku í skólastarfinu koma foreldrar að ákvarðanatöku um skólastarfið. Þeir foreldrar sem rætt var við voru sammála um að foreldrar hefðu lítið frumkvæði í því að setja sig í samband við foreldrafélagið eða fulltrúa foreldra í skólaráði þrátt fyrir að hafa mjög gott aðgengi að félaginu og fulltrúum þess.

9.3 Mat úttektaraðila

- Samskipti Grunnskóla Seltjarnarness við grenndarsamfélagið er mjög gott. Mikil nálægð er við alla aðila.
- Samstarf við foreldra er með miklum ágætum. Foreldrar að öllu jöfnu mjög ánægðir með starf skólans. Gott starf er unnið innar foreldrafélagsins en fulltrúar þess óska samt eftir meiri virkni foreldra og fleiri aðilum til að koma að foreldrastarfinu.

10 Sérfræðipjónusta sveitarfélags

Fræðsluvið Seltjarnarnesbæjar hefur yfirumsjón með starfsemi skólans. Skólastefna sveitarfélagsins var samþykkt í nóvember 2011. Þar er lögð áhersla á að reka góða skóla þar sem boðið er upp á metnaðarfullt og framsækið skólastarf, sem byggir á góðu starfsumhverfi. Áhersla er lögð á að mæta þörfum nemenda og ýta undir hæfileika þeirra. Góð samskipti og samstarf starfsfólks, nemenda, foreldra og annarra samstarfsaðila er forsenda þess að vel takist til við að byggja upp gott og mannvænt samfélag. Í skólastefnunni er ennfremur lögð áhersla á samvinnu milli skóla sveitarfélagsins, samfelldan skóladag nemenda og öruggt umhverfi.

Varðandi stoðþjónustu sveitarfélags hefur verið lögð áhersla á að hafa hana sem mest næst notendum, þ.e. í skólanum, en ekki t.d. á fræðsluviði bæjarins. Að sögn fræðslustjóra og fulltrúa skólanefndar er reynsla þeirra sú að mun skilvirkara sé að hafa verktaka sem sinna stoðþjónustu en fast starfsfólk (t.d. sálfræðinga). Hugmyndin er að stoðþjónusta sé sem næst vetvangi, t.d. er deildarstjóri sérkennslu staðsettur í skólanum. Sveitarfélagið hefur lagt metnað í að gera vel í stoðþjónustu og hefur það leitt til þess að foreldrar leita til sveitarfélagsins vegna góðrar þjónustu á þessu sviði. Lögð er áhersla á að greina þroskafrávik snemma, helst í leikskóla.

Í skólanámskrá er kafli um ráðgjöf og stoðþjónustu. Þar koma fram upplýsingar um sérfræðipjónustu skólans og sveitarfélags og hvert skal leita ef óskað er eftir slíkri þjónustu. Aðgengi nemenda og foreldra að þjónustunni er gott. Verkferlar í kjölfar greininga liggja fyrir. Nemendur Grunnskóla Seltjarnarness fá forfallakennslu í samræmi við ákvæði viðeigandi reglugerða að sögn stjórnenda.

10.1 Námsráðgjöf

Við Grunnskóla Seltjarnarness eru starfandi tveir náms- og starfsráðgjafar í fullu starfi. Hlutverk þeirra er að standa vörð um velferð allra nemenda, styðja þá og liðsinna í málum sem snerta nám, skólavist, framhaldsnám og starfsval.

Námsráðgjafi er málsvari nemenda og trúnaðarmaður. Allir nemendur og foreldrar/forráðamenn þeirra eiga kost á að snúa sér til námsráðgjafa. Þeir geta komið að eigin frumkvæði og milliliðalaust eða fyrir milligöngu starfsfólks skólans. Fyrrverandi nemendur eru einnig velkomnir. Námsráðgjafi er bundinn þagnarskyldu.

Hlutverk náms- og starfsráðgjafa er meðal annars:

- að leiðbeina nemendum um góð vinnubrögð og námsvenjur
- að veita nemendum ráðgjöf í einkamálum þannig að þeir eigi auðveldara með að ná settum markmiðum í námi
- að veita upplýsingar um nám, framhaldsskóla og atvinnulíf
- að aðstoða nemendur við að gera sér grein fyrir áhugasviðum sínum og setja sér markmið
- að vera stuðningsmaður nemenda vegna erfiðleika eða áfalla
- að undirbúa nemendur fyrir flutning milli skóla og skólastiga
- að aðstoða nýja nemendur við aðlögun
- að sinna fyrirbyggjandi starfi með fræðslu og ráðgjöf
- að vinna með kennurum og öðru starfsfólki að bættum samskiptum í skólanum og gegn einelti
- að taka þátt í að skipuleggja starfsfræðslu.

10.2 Sálfræðipjónusta

Samkvæmt skólanámskrá starfa tveir sálfræðingar við skólann, sem skipta sér að mestu milli skólastiga/skólahúsnæðis. Hlutverk skólasálfræðings er að veita sálfræðilega ráðgjöf og stuðning til starfsfólks skólans varðandi einstaka nemendur og hópa sem og ráðgjöf til foreldra og nemenda. Sálfræðingur vinnur í samvinnu við skólann með nemendum með fötlun, geðræna-, námslega-, samskiptalega- og/eða hegðunarlega erfiðleika þar sem þessir erfiðleikar hafa áhrif á nám og aðlögun í

skóla. Vandamálin geta komið fram á ýmsan hátt, t. d. sem námsörðugleikar, feimni, prófkvíði, stríðni, einelti, lágar einkunnir, leiði, skapvonska eða vímuefnaneysla.

10.3 Talmeinaþjónusta

Við Grunnskóla Seltjarnarness er veitt greining og ráðgjöf vegna talmeina en ekki meðferð. Framburðarpróf er lagt fyrir öll sex ára börn til að sjá hvort þau eigi í erfiðleikum með einstök hljóð. Sé um að ræða framburðargalla fá nemendur meðferð hjá talmeinafræðingi. Foreldrar/forráðamenn barna eru hvattir til að hafa samband við deildarstjóra sérkennslu, hafi þeir grun um tal- og/eða málvanda hjá börnum sínum.

10.4 Sérkennsla

Skóli án aðgreiningar er leiðarljós við skipulagningu og framkvæmd sérkennslu í Grunnskóla Seltjarnarness. Í því felst að skólinn sé fyrir öll börn sem búa á Seltjarnarnesi og eru á skólaskyldualdri.

Sérkennslan er annars vegar almenn sérkennsla fyrir nemendur með almenna og sértæka námsörðugleika, í lestri, íslensku og stærðfræði og nemendur með hegðunarerfiðleika, röskun á hreyfifærni og máli– eða tali. Hins vegar er um að ræða sértæka sérkennslu og stuðning fyrir nemendur með alvarleg frávík sem hafa veruleg áhrif á möguleika þeirra til að nýta sér nám í almennum skilningi. Þetta eru fjölfatlaðir nemendur, nemendur með alvarlega samskipta– og hegðunarörðugleika eða geðraskanir og eru greiningar á vanda þeirra komnar frá viðurkenndum greiningaraðilum.

Almenn sérkennsla fer að mestu fram í litlum hópum til lengri eða skemmri tíma, allt eftir þörfum nemanda, ýmist í sérkennslustofu eða inni í bekk. Í námshópunum eru nemendur úr sama árgangi sem hafa líkar námslegar þarfir og sjá sérkennarar um kennsluna. Þegar margir nemendur með námsörðugleika eru í sama bekk koma stuðningsfulltrúar inn í bekk til aðstoðar.

Sértæk sérkennsla er skipulögð fyrir nemendur sem fá úthlutað fjármagni miðað við greiningu og þörf fyrir stuðning. Þroskajálfar, sérkennarar og stuðningsfulltrúar sinna þessum nemendum og vinna samkvæmt einstaklingsnámskrám. Í kringum hvern nemanda er teymi sem annast kennslu og umönnun nemandans og skiptir skóladeginum á milli sín. Í teyminu eru í flestum tilvikum tveir eða þrír starfsmenn sérkennslu. Teymisfundir eru haldnir reglulega og einu sinni í mánuði eru fundir með foreldrum og umsjónarkennara. Einstaklingsnámskrár eru unnar af teyminu og umsjónarkennari er í sumum tilfellum þátttakandi í þeirri vinnu. Nemendur sem falla undir þessa skilgreiningu geta þurft stuðningsaðila allan skóladaginn, í kennslustundum, frímínútum og á matmálstímum.

10.5 Heilsugæsla

Tveir hjúkrunarfræðingar frá Heilsugæsla Seltjarnarness sinna skólaheilsugæslu við skólann, hvor í sínu skólahúsinu, og er viðvera þeirra 4 klst. í senn, fjóra daga vikunnar. Skólaheilsugæsla er hluti almennrar heilsugæslu og framhald af ung- og smábarnavernd. Markmið skólaheilsugæslu er að efla heilbrigði nemenda og stuðla að vellíðan þeirra. Starfsfólk skólaheilsugæslu vinnur í náinni samvinnu við foreldra/forráðamenn, skólastjórnendur, kennara og aðra sem koma að málefnum nemenda með velferð þeirra að leiðarljósi. Farið er með allar upplýsingar sem trúnaðarmál. Starfsemi skólaheilsugæslunnar er skv. lögum, reglugerðum og tilmælum sem um hana gilda. Í henni felast skoðanir, bólusetningar og heilbrigðisfræðsla ásamt ráðgjöf til nemenda, fjölskyldna þeirra og starfsfólks skólans. Börnum í 1., 7. og 10. bekk býðst flúorskolun tanna hálfsmánaðarlega yfir skólaárið. Skólahjúkrunarfræðingar sjá um tannfræðslu í 1., 4. og 7. bekk.

10.6 Ytra mat

Fræðslusvið Seltjarnarnesbæjar ber ábyrgð á ytra mati sveitarfélagsins í samræmi við lög um leikskóla og grunnskóla. Að mati úttektaraðila er virkt aðhald skólanefndar með Grunnskóla Seltjarnarness þar sem um eina grunnskóla sveitarfélagsins er að ræða og boðleiðir bæði stuttar og skilvirkar.

10.7 Mat úttektaraðila

- Fræðslusvið annast málaflokk fræðslumála hjá Seltjarnarnessbæ. Meginhlutverk fræðslusviðs er að styðja við heildarstefnu bæjarins í skólamálum og þjónusta skólastofnanir á fræðslusviði. Lögð er áhersla á að hafa sem mest af þjónustu sviðsins sem næst notendum, þ.e. í skólunum.
- Við skólann eru m.a. starfandi námsráðgjafar, skólasálfræðingar auk sérkennsluþjónustu. Heilsugæsla er fastur punktur í skólastarfi Grunnskóla Seltjarnarness og talmeinaþjónusta stendur til boða.

11 Niðurstöður og mat úttektaraðila

Hér á eftir er greining viðmælenda á styrkleikum og veikleikum Grunnskóla Seltjarnarness líkt og þeir birtust viðmælendum í viðtölum við úttektaraðila. Loks koma helstu niðurstöður matsins (11.2) auk tillagna úttektaraðila til úrbóta (11.3).

11.1 Styrkleikar og veikleikar

Styrkleikar	Veikleikar
<ul style="list-style-type: none">• góðir kennarar• gott starfsfólk• félagslífið• góð samvinna og samstarfsvilji• samfella skólastarfs, tómsunda og félagslífs• góður starfsandi• metnaður starfsfólks• endurmenntun	<ul style="list-style-type: none">• betri aðgangur og sýnileiki stjórnenda• bæta upplýsingaflæði• aukatímar teknir af (íþr+ísl+stæ)• efla metnað sveitarfélags enn frekar í skólamálum

11.2 Niðurstöður úttektaraðila

Að mati úttektaraðila fer fram mjög faglegt og gott skólastarf við Grunnskóla Seltjarnarness. Skólastarfið hvílir á herðum hæfra og reynslumikilla starfsmanna. Góður andi og opin samskipti virðast ríkjandi meðal starfsmanna og almenn ánægja með aðgengi að stjórnendum skólans, en nýr skólastjóri kom til starfa haustið 2008. Gætt er að því að helstu hagsmunaaðilar komi að ákvarðanatöku.

Auk nýlegrar sameiningar Mýrarhúsa- og Valhúsaskóla hefur fækkun nemenda allra síðustu ár, samhliða hagræðingarkröfu í kjölfar efnahagshrunsins, einkennt skólastarfið nokkuð undanfarin misseri. Meginverkefni stjórnenda hefur verið að bregðast við þessari þróun og hafa þeir notið góðs af samheldnum og reynslumiklum hópi starfsmanna. Þessi tími hefur þó reynt nokkuð á innviði skólastarfsins og verið erfiður fyrir starfsfólk.

Eitt af megininkennum skólans frá upphafi hefur verið rík áhersla á faglegt innra starf og þróunarverkefni ýmiskonar og því hefur það verið sérstaklega erfitt fyrir starfsfólk skólans að þurfa óhjákvæmilega að gefa eftir á sumum sviðum til að mæta kröfu um rekstrarhagræðingu. Mikilvægt er að festa í sessi þann árangur undanfarinna missera við að koma á ný á jafnvægi í skólastarfið svo starfsfólk geti einbeitt sér að áframhaldandi framþróun skólastarfsins, í stað óvissu um mögulegar frekari niðurskurðaraðgerðir.

Skólaráð er virkt við Grunnskóla Seltjarnarness og eru fundargerðir aðgengilegar á heimasíðu skólans, sem er mjög góð (www.grunnskoli.is). Foreldrastarf er mjög gott við skólann og skapar mikilvægt bakland fyrir faglegt starf, að mati bæði stjórnenda og kennara. Jafnframt virðist öll umgjörð skólamála hjá Seltjarnarnessbæ vera góð og sveitarfélagið sinnir skyldum sínum í samræmi við ríkjandi kröfur.

Námsárangur nemenda hefur verið góður í skólanum, sbr. t.d. niðurstöður samræmdra könnunarprófa. Allir helstu hagsmunaaðilar telja skólann undirbúa nemendur sína vel undir nám á framhaldsskólastigi. Nemendur virðast almennt ánægðir í skólanum og félagslíf er mjög gott. Gætt er að hagsmunum nemenda, t.a.m. með starfsemi nemendaverndarráða og nemendaráðs.

11.3 Tillögur til úrbóta

- Mikilvægt að festa í sessi þann árangur sem náðst hefur við að ná jafnvægi í skólastarfið í kjölfar sameiningar og hagræðingaraðgerða undangenginna ára. Starfsfólk þarf að öðlast sannfæringu fyrir því að tímabil uppbyggingar innra starfs sé hafinn á ný. Allar leiðir til að fjölga nemendum á ný ætti að kanna með opnum huga.
- Innra mat skólans er vel unnið að mati úttektaraðila. Huga mætti að því hvernig starfsmenn skólans komi með beinni hætti að framkvæmd sjálfsmats. Að mati úttektaraðila eru stjórnendur skólans meðvitaðir um þetta.
- Mikilvægt að hvetja áfram til aukinnar fjölbreyttni kennsluhátta við skólann. Jafnframt telja úttektaraðilar mikilvægt að aðstandendur skólans tryggji eftir megni að fjölgun nemenda í bekkjum hamli ekki þeirri þróun.

A Viðaukar

A.1 Heimildaskrá

- Aðalnámskrá grunnskóla 2006
- Aðalnámskrá grunnskóla 2011
- Fundargerðir skólaráðs Grunnskóla Seltjarnarness
- Heimasíða skólans (www.grunnskoli.is)
- Lög um grunnskóla #91/2008
- Námsáætlanir skólaárið 2011/2012
- Reglugerðir um grunnskóla, einkum #435 (samr. könnunarpróf), #584 (sérfr.þjón. sveitarfél.), #657 (aðbúnaður), #658 (mat og eftirlit) og #1157 (skólaráð)
- Sjálfsmatsáætlun Grunnskóla Seltjarnarness 2010-2013
- Sjálfsmatsskýrsla Grunnskóla Seltjarnarness 2006-2010
- Skólamatsáætlun 2006-2009
- Skólanámskrá / Skólahandbók Grunnskóla Seltjarnarness
- Skólastefna Seltjarnarnesbæjar
- Starfslýsingar stjórnenda, Seltjarnarnesbær
- Yfirlit yfir forföll og afleysingar 2011, upplýsingar frá stjórnendum

A.2 Kennslustundir Grunnskóla Seltjarnarness 2011

Kennslustundir á yngsta stigi haustið 2011

	1. bekkur	2. bekkur	3. bekkur	4. bekkur	Samtals	Námskrá
Íslenska	8	8	6	6	28	28
Stærðfræði	6	6	6	5	23	20
Enska			1	2	3	2
Danska						
Nátt. /umhverfism	2	3	3	3	11	10,5
Sam./krist/trú/lífl.	3	3	4	4	14	14,5
List- og verkgr.	6	6	6	6	24	22,5
Uppl.tækni	1	1	1	1	4	3
Íþróttir, líkams...	3	3	3	3	12	12
Val	1	0	0	0	1	7,5
Samtals	30	30	30	30	120	120

4800 mín

Kennslustundir á miðstigi haustið 2011

	5. bekkur	6. bekkur	7. bekkur	Samtals	Námskrá
Íslenska	6	6	6	18	17
Stærðfræði	6	6	5	17	15
Enska	3	3	3	9	11,5
Danska			3	3	
Nátt. /umhverfism	3	3	3	9	8,5
Sam./krist/trú/lífl.	5	5	4	14	15
List- og verkgr.	7	7	7	21	21
Uppl.tækni	1	1		2	4
Íþróttir, líkams...	3	3	3	9	9
Umsjón			1		
Val	1	1		2	4
Samtals	35	35	35	105	105

4200 mín

Kennslustundir á unglingastigi haustið 2011

	8.bekkur	9. bekkur	10.bekkur	Samtals	Námskrá
Íslenska	6	6	5	17	15,75
Stærðfræði	5	5	6	16	15
Enska	3	4	4	11	21
Danska	3	4	4	11	
Nátt. /umhverfism	3	3	3	9	9
Sam./krist/trú	3	2	2	7	9
Lífsleikni	1	1	1	3	
Umsjón	1	1	1	3	
List- og verkgr.				0	8,5
Bundið val list og verk	4	2		6	
Uppl.tækni	1			1	2
Íþróttir, líkams...	3	3	3	9	9
Samtímar					
Val	4	6	8	18	21,75
Samtals	37	37	37	111	111

4440 mín