

Kristín Sverrisdóttir og Rannveig Óladóttir

Ársskýrsla náms- og starfsráðgjafa 2013 – 2014



Nemendur Valhúsaskóla í vorferð í Búrfellsgjá

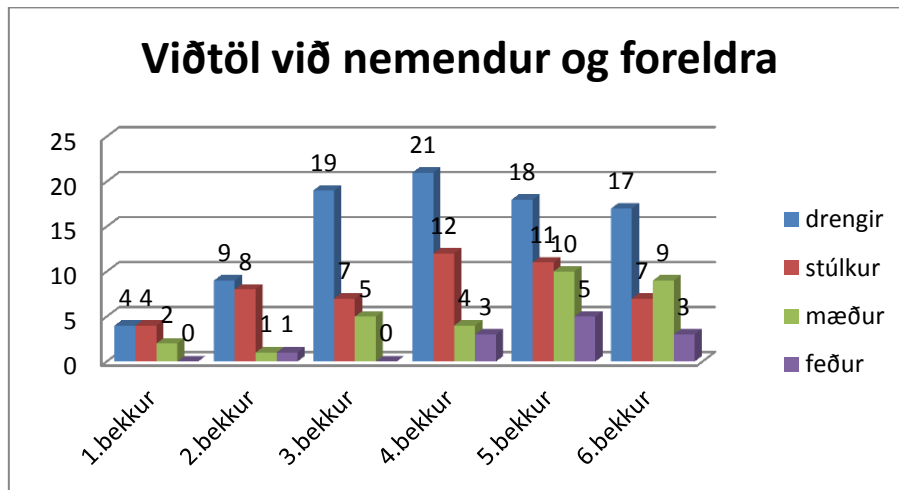
Grunnskóli Seltjarnarness

Mýrarhúsaskóli – Valhúsaskóli

Kristín Sverrisdóttir: Mýrarhúsaskóli - yngsta og miðstig Grunnskóla Seltjarnarness

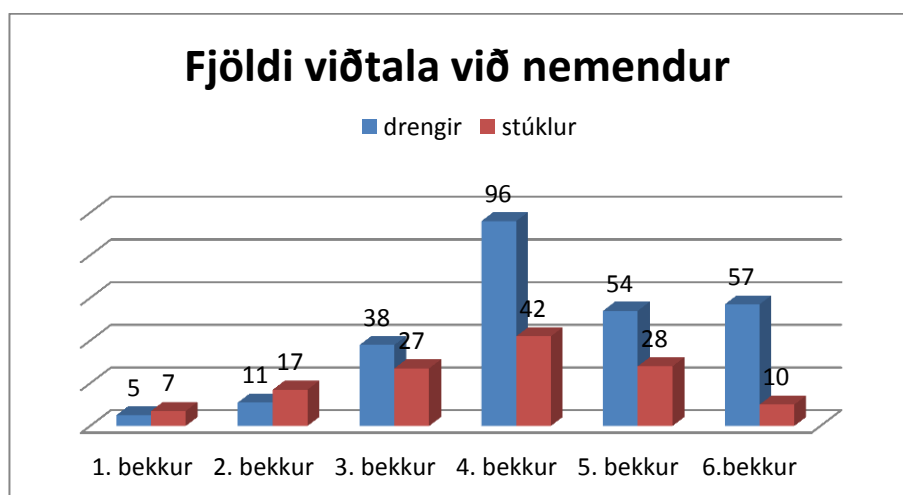
Einstaklingsráðgjöf

Nemendur Mýrarhúsaskóla voru 280 í 1. – 6. bekk. Náms- og starfsráðgjafi ræddi formlega við 136 börn eða tæpan helming nemenda (48,5%) skólans og um það bil 25 foreldra sem fyrsta viðtal eins og mynd 1 sýnir. Þetta er örfáum börnum færra en á síðasta ári og úr öllum árgöngum. Athygli vekur að drengir eru mun fjölmennari í viðtölunum en stúlkur.



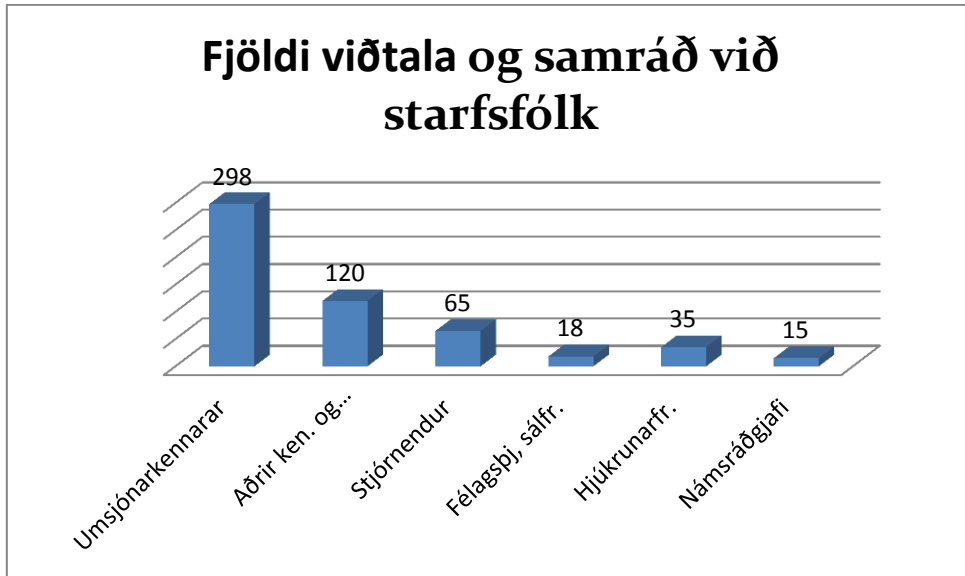
Mynd 1

Mörg mál eru þannig að fleiri en eitt viðtal þarf til að leysa málin og miklu máli skiptir að fylgjast vel með þeim og samstarf við foreldra er mjög mikilvægt. Náms- og starfsráðgjafi lagði áherslu á að senda tölvupóst til foreldra þegar barn þeirra kom í viðtal. Skráð viðtöl við nemendur voru 392 og um 77 við foreldra. Myndin sýnir fjölda viðtala og hvernig þau dreifast milli kynja og aldurs.



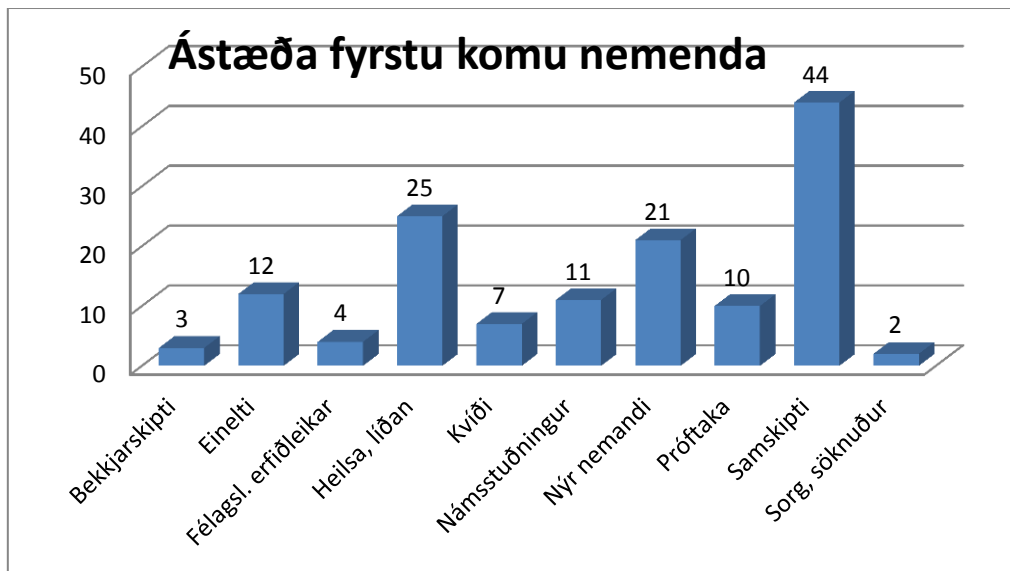
Mynd 2

Náms- og starfsráðgjafi á yngsta og miðstigi grunnskóla er háður góðu samstarfi við kennara barnanna og foreldra auk annars starfsfólks skólans til að ná árangri. Hann á því mörg viðtöl og samráð við samstarfsfólk sitt. Umsjónarkennari barnsins er sá aðili sem oftast vísar máli til náms- og starfsráðgjafa og síðan foreldrar.



Mynd 3

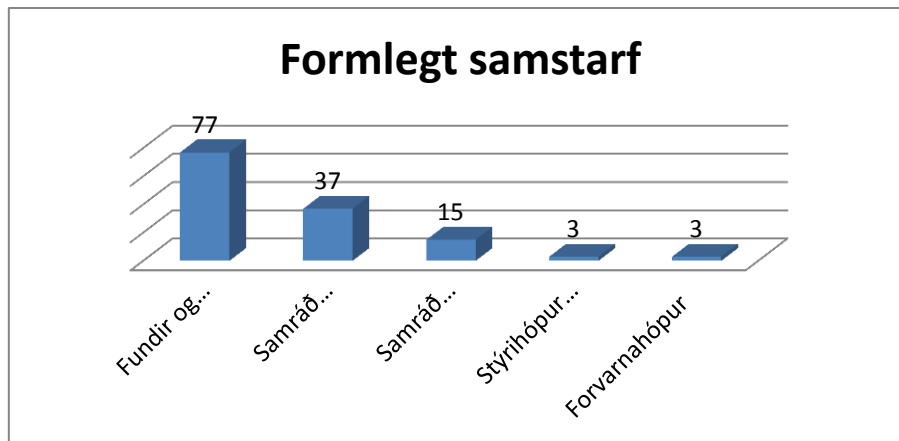
Helstu ástæður komu nemenda til náms- og starfsráðgjafa voru samskipti og andleg- og líkamleg líðan eins og áður. Óvenju margir nemendur úr öðrum skólum byrjuðu í skólanum á skólaárinu.



Mynd 4

Formlegt samstarf

Hluti af vinnu náms- og starfsráðgjafa er að sitja fundi, starfa í nefndum og ráðum. Á næstu mynd eru kennara- og starfsmannafundir ekki taldir með.



Mynd 5

Einelti

Sex eineltismál komu upp í Mýrarhúsaskóla á þessu starfsári sem námsráðgjafi veit um. Unnið var samkvæmt eineltisáætlun skólans og tókst skólanum að stöðva flest a.m.k. í bili. Nauðsynlegt er að fylgjast vel með einnig næsta skólaár. Þess ber að geta að vinna í eineltismálum tekur oftast langan tíma og krefst mikillar eftirfylgni og þrautseigju.

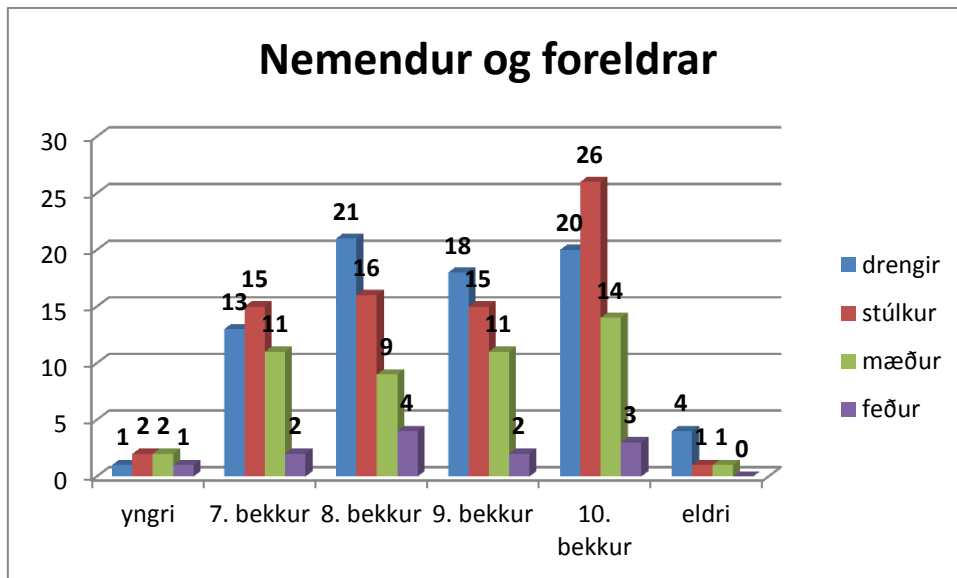
Önnur verkefni

- Námsráðgjafi tók þátt í námskeiði fyrir foreldra 6 ára barna og flutti fyrirlestur.
- Kennsla í námstækni: „að læra“ fyrir alla nemendur í 4. bekk og skipulögð vinnubrögð í 5. og 6. bekk. Einnig var kennt sérstaklega um góðan prófundirbúning.
- Umsjón og aðstoð við heimanám fyrir nokkra nemendur allan veturinn.
- Eineltisfræðsla í öllum 4. og 5. bekkjum.
- Lífsleikni „Samskipti í leik og starfi“ kennd í 5. bekk ásamt umsjónarkennurum á haustmíssi.
- Umsjón með „Jól í skókassa“-verkefninu sem skólinn tekur þátt í.
- Tengslakannanir gerðar í 3., 4. og 6. bekkjum.
- Könnun á líðan í 4. bekkjum.
- Umsjón og þátttaka í forvarnarstarfi gegn ofbeldi, þ.á.m. kynferðislegu
 - fræðsluefnið „Líkami minn“ fyrir 1. bekk með hjúkrunarfræðingi skólans.
 - brúðusýningin „Vinirnir í hverfinu“ var sýnd í 2. bekk.
 - teiknimyndin „Leyndarmálið“ sýnd í 3. bekk.
- Kennaranemar sem voru í æfingakennslu fengu fræðslu um starf náms- og starfsráðgjafa á þessu skólastigi.
- Aðstoð við próftöku í janúar og maí.
- Örnámskeið í félagsfærni stúlkna í einum 3. bekk.
- Kennsla í félagsfærni með kennurum 4. bekkjar í Hringekju eftir áramót.
- Fylgd í íþróttatíma með öðrum 4. bekkjum.
- Regluleg frímínútnagæsla allt skólaárið.
- Námsráðgjafi sat í stýrihóp skólans um Uppeldi til ábyrgðar (uppbyggingarstefnu) og gegndi formennsku í hópnum. Hópurinn skipulagði og hélt utan um fræðslu og framkvæmd.
- Umsjón með verkefninu „hjóláð í vinnuna“ í maí.

Rannveig Óladóttir: Valhúsaskóli – elsta stig Grunnskóla Seltjarnarness

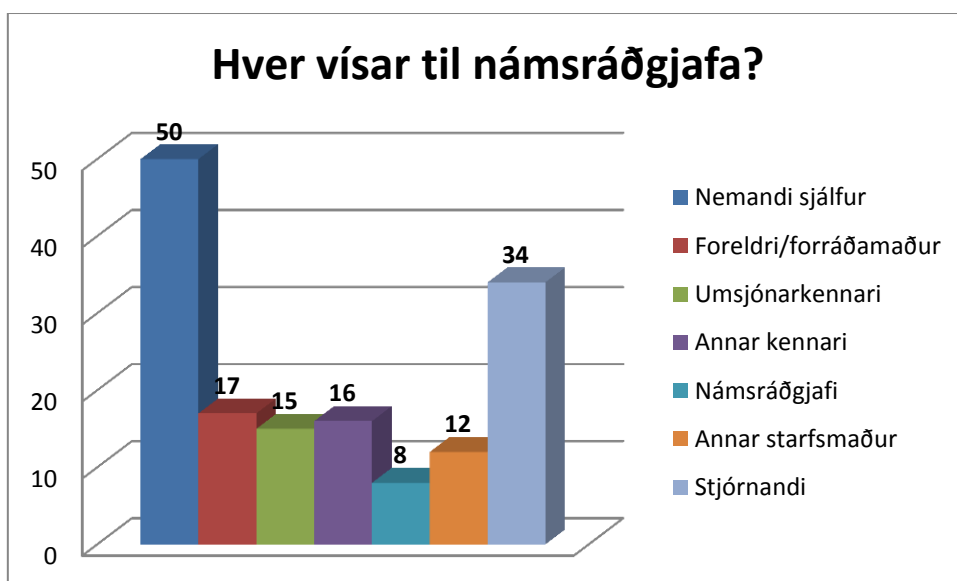
Einstaklingsráðgjöf

Nemendur í 7. – 10. bekk voru 213. Náms- og starfsráðgjafi talaði við eða kom að málum 144 nemenda Valhúsaskóla, 72 drengja og 72 stúlkna. Þar bætast við fáeinir yngri og eldri nemendur. Alls átti námsráðgjafi samskipti við 152 nemendur og 61 foreldri. Mynd 6 sýnir skiptingu eftir aldri og kyni.



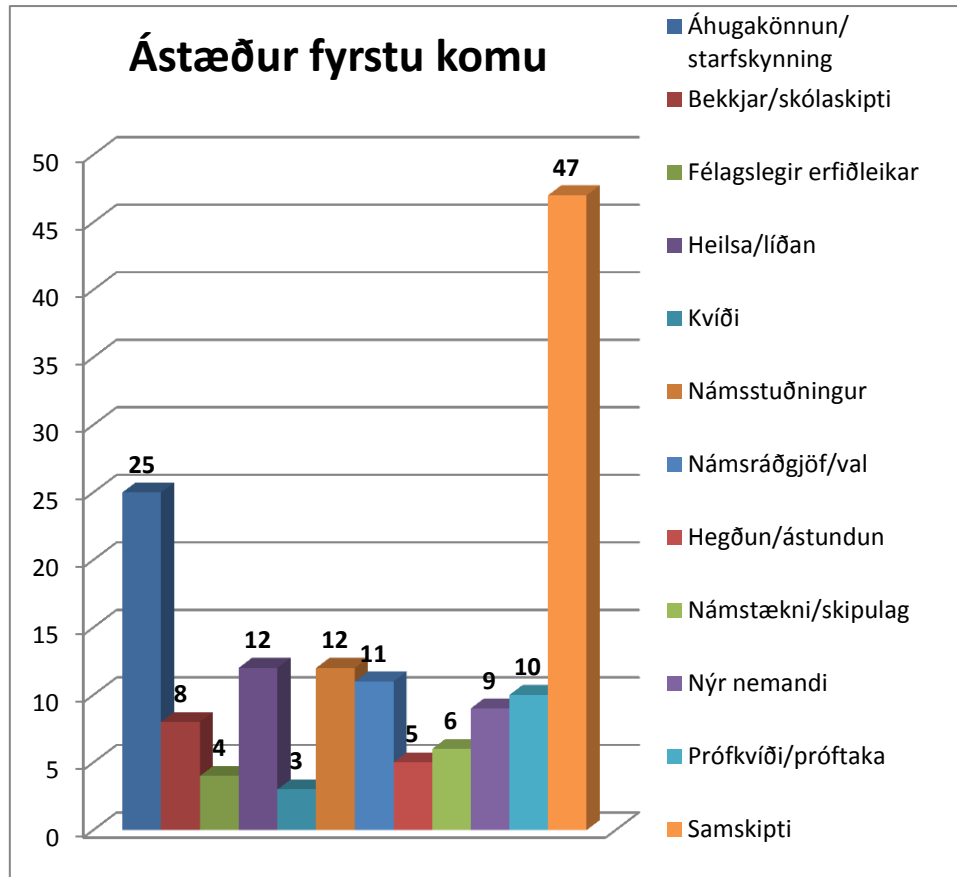
Mynd 6

Á unglíngastigi er algengt að nemendur komi í fyrstu heimsókn að eigin frumkvæði og mikið er um að stjórnendur feli námsráðgjafa mál nemenda (sjá mynd 7). Þegar námsráðgjafi kallar til sín nemendur er það oftast vegna samskiptamála eða stuðnings af einhverju tagi.



Mynd 7

Ástæður fyrsta viðtals við nemendur eru sundurliðaðar á mynd 8. Sumir nemendur komu í eitt skipti, aðrir nokkrum sinnum og af ýmsum ástæðum, nokkrir fengu margskonar stuðning jafnt og þétt yfir skólaárið. Samskiptamál eru enn sem fyrr stærsti flokkurinn, en alls áttu 40 nemendur fyrsta erindi við námsráðgjafa vegna samskiptamála, þar á meðal eru eineltismál.



Mynd 8

Náms- og starfsfræðsla

Undirbúningur fyrir val á framhaldsnámi. Nemendur í 10. bekk fengu fræðslu um mismunandi skipulag náms (áfangakerfi – bekkjarkerfi), námsframboð, innritun og inntöku-skilyrði í framhaldsskóla.

Námsráðgjafi hélt kynningarfund fyrir foreldra 10. bekkinga í janúar um innritun í framhaldsskóla. Innritunarferlið er flókið og því mikilvægt að upplýsa foreldra. Kynningarefnið má sjá á: <http://prezi.com/-o-jbfauikr/innritun-i-framhaldsskola-2014/>

Stór sameiginleg framhaldsskólakynning var haldin í Kórnum í Kópavogi 6. – 8. mars. Þar fór einnig fram Íslandsmót iðn- og verkgreina. 10. bekkur fór hópferð á kynninguna í fylgd með námsráðgjafa og umsjónarkennurum. Þetta fyrirkomulag er nýjung, sem tókst vel, kynningin var fjölbreytt og vel skipulögð. Það er þó eftirsjá að mikilli þátttöku foreldra sem hefur verið fastur liður í framhaldsskólakynningunni sem haldin hefur verið hér á heimavelli mörg undanfarin ár.

Á vorönn höfðu framhaldsskólar opið hús fyrir nemendur og foreldra utan kennslutíma. Námsráðgjafi sá um að auglýsa þær kynningar. Nemendur misstu af kynningum vegna

skíðaferðar og verkfalls í framhaldsskólum og fór námsráðgjafi með nemendum í Menntaskólann í Kópavogi (sex nemendur) og Menntaskólann við Hamrahlíð (tólf nemendur).

Starfsfræðsla. Í október fóru allir nemendur í 10. bekk í starfskynningu á vinnustað að eigin vali. Þau héldu síðar kynningar fyrir bekkjarfélag sína í atvinnuþema í lífsleikni.

Sjö nemendur í 10. bekk sóttu kynningu á störfum heilbrigðisstétta sem haldin var á Landspítala – Háskólasjúkrahúsi á vorönn.

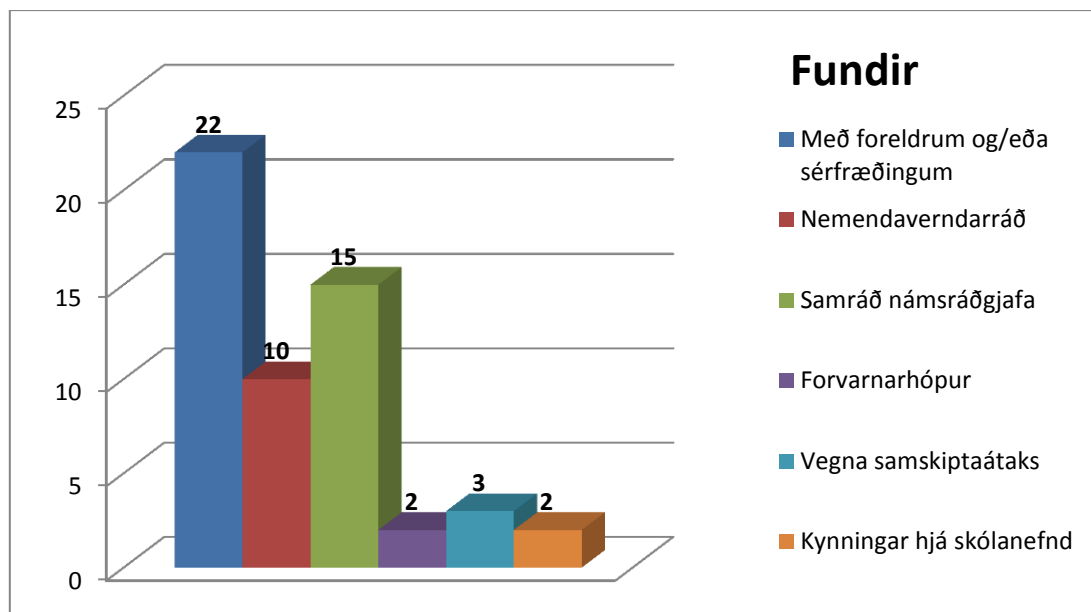
Undanfarna vetur hafa 9. bekkingar heimsótt Tækniskólann en af því gat ekki orðið í ár vegna verkfalls í framhaldsskólum.

Áhugakönnun. 10. bekkjum stóð til boða að taka rafrænu áhugakönnunina Bendil sem þróuð er á Íslandi fyrir ungt fólk sem þarf að taka mikilvægar ákvarðanir um námsval. Tuttugu og átta nemendur tóku könnunina í ár, átján stúlkur og tíu piltar.

Stuðningur vegna prófa. Nokkrir nemendur sem þurftu sérstök stuðningsúrræði eða áttu við prófkvíða að stríða tóku próf hjá námsráðgjafa.

Samstarf – fundir

Námsráðgjafi átti mikið samstarf við foreldra, kennara, stjórnendur, annað starfsfólk skólans, félagsþjónustu og námsráðgjafa í framhaldsskólum vegna nemenda. Formlegir fundir eru tíundaðir á mynd 9. Hér eru ótaldir starfsmannafundir sem haldnir eru reglulega.



Mynd 9

Önnur verkefni

Kynnifundir fyrir foreldra. Námsráðgjafi tók þátt í kynningum fyrir foreldra að hausti.

Einelti. Á þessu skólaári fengu skólayfirvöld Vöndu Sigurgeirsdóttur, sérfræðing í eineltismálum, til að leiða samskiptaátak í skólanum og öðrum stofnunum sem starfa með börnum og unglingum á Seltjarnarnesi. Hún hélt fræðslufundi fyrir starfsfólk og hitti nokkra bekki. Umsjónarkennarar sáu um að leggja eineltiskannanir fyrir sína bekki.

Upp komu sjö eineltismál sem vitað er um í skólanum í vetur. Námsráðgjafi tók þátt í að vinna að lausn þeirra í samvinnu við nemendur, foreldra, kennara og stjórnendur.

Tengslakannanir. Umsjónarkennarar í 7. og 8. bekkjum lögðu tengslakannanir fyrir sína bekki en námsráðgjafi sá um úrvinnslu. Í maí voru aftur könnuð tengsl nemenda í 8. bekk, nú í öllum árganginum, og niðurstöður notaðar þegar nemendum er raðað í nýja bekki fyrir næsta skólaár.

Fjarnám. Námsráðgjafi var tengiliður við Tungumálaver og framhaldsskóla vegna nemenda sem stunduðu fjarnám og nám á framhaldsskólastigi. Á hverju ári eru einhverjir nemendur sem læra norsku eða sænsku í stað dönsku og aðrir bæta við sig framhaldsskólaáföngum í fjarnámi. Spænska 103 var kennd sem valgrein og luku tólf nemendur áfanganum.

Upplýsingasíðan, Námsráðgjöf Valhúsaskóla, fyrir nemendur og forráðamenn um náms- og starfsráðgjöf skólans var opnuð á *Facebook* snemma á skólaárinu. Markmiðið er að auka sýnileika og bæta þjónustu. Síðan er meðal annars notuð til að auglýsa viðburði eins og opin hús í framhaldsskólum.

Kristín og Rannveig: Samvinnuverkefni námsráðgjafa

Að brúa bilið milli miðstigs og elsta stigs. Námsráðgjafar sáu um að skipuleggja vinabekkjamskipti milli 6. og 9. bekkja og annan undirbúning 6. bekkinga fyrir flutning á milli skólahúsa. Námsráðgjafi Valhúsaskóla ræddi við nemendur 6. bekkja í Mýrarhúsaskóla í apríl. Í maí komu nemendur í heimsókn í Valhúsaskóla þar sem skólastjórnendur og fulltrúar nemendafélagsins sýndu þeim skólann og kynntu nám og starf.

Símenntun. Námsráðgjafar tóku þátt í sameiginlegri símenntun skólans *Orð af orði* og sóttu þar að auki ráðstefnur, fyrirlestra og námskeið á sínu sviði.

Vettvangsnám. Meistaránemi í náms- og starfsráðgjöf við Háskóla Íslands var í starfsþjálfun hér á skólaárinu. Vettvangsnámið var 240 tímar sem dreifðust á veturinn og skiptust jafnt á milli Mýrarhúsaskóla og Valhúsaskóla.

Seltjarnarnesi, 16. júní 2014

Kristín Sverrisdóttir, Mýrarhúsaskóla

Rannveig Óladóttir, Valhúsaskóla