

Áfangaskýrsla vegna sjálfsmats Grunnskóla Seltjarnarness skólaárið 2016 – 2017

Þriggja ára matsáætlun fyrir Grunnskóla Seltjarnarness var lögð fram haustið 2014 og nær hún til ársins 2017. Í þessari áfangaskýrslu er að finna upplýsingar um sjálfsmatið skólaárið 2016-2017 auk þess sem sem áætlunin sem slík verður metin þ.e. hvað er gott og hvað má betur fara.

Sjálfsmatsáætlun skólans er sett upp á mánuði og verður farið yfir áætlun hvers mánaðar í þessari skýrslu, rýnt í hvernig gekk, niðurstöður skoðaðar og metnar og fjallað um úrbætur. Þegar horft er til framkvæmdarinnar þá gekk margt mjög vel en ýmislegt má einnig betur fara. Enn er þessi vinna nær eingöngu á herðum stjórnenda og það þarfnast úrbóta.

Ágúst

Mánuður	Verkefni	Ábyrgð
Ágúst	<ul style="list-style-type: none">▪ Kynning á matsáætlun▪ Nemenda og foreldrasamtöl – sjálfsmat nemenda.▪ Útgáfa og lokayfirferð skólanámskrár og starfsáætlunar▪ Útgáfa kennsluáætlana hvers árgangs/hverrar námsgreinar og mat á þeim	<ul style="list-style-type: none">▪ Matsteymi▪ Kennarar – stjórnendur▪ Skólastjórnendur▪ Kennarar/skólastjórnendur

Kynning á matsáætlun

Matsáætlun skólans var kynnt kennurum á kennarafundi í ágúst auk þess sem áætlunin var kynnt fyrir skólanefnd. Öllum aðilum var boðið að gera athugasemdir en engin barst.

Nemenda- og foreldrasamtöl (sjálfsmat nemenda)

Nemenda- og foreldraviðtöl voru haldin með sama hætti og síðustu fjögur ár, 22. og 23. ágúst. Nemendur, með aðstoð foreldra, fylltu út þar til gerð eyðublöð fyrir viðtölin þar sem farið var yfir ýmsa þætti skólastarfsins auk þess sem nemendur settu sér markmið fyrir veturinn. Hvert viðtal stóð yfir í 30 mínútur.

Útgáfa og yfirferð skólanámskrár og starfsáætlunar

Almenni hluti skólanámskrárinnar var uppfærður. Kennsluáætlanir, sem venjulega hafa birst á heimasíðu skólans eru nú og verða framvegis aðgengilegar foreldrum og starfsmönnum skólans á Mentor. Þess ber þó að geta að enn er í gangi mikil vinna í því að innleiða nýtt námsmat og nýjar vinnuaðferðir námsmats og kennsluáætlanagerðar í Mentor og þeirri vinnu er gefinn tími til ársins 2018.

Við gerð kennsluáætlana verður, eins og áður, stuðst við ákveðinn grunn en þar er m.a. lögð áhersla á fjölbreytt námsmat, fjölbreytta kennsluhætti og virkni nemenda. Kennurum allra árganga er nú

uppálagt að endurskoða námsmat út frá nýjum reglum varðandi námsmat útskriftarnemenda úr grunnskóla og munu allir nemendur skólans útskrifast með A, B+, B, C+, C eða D í lok hvers skólaárs.

Mat og úrbætur:

- Almenn ánægja er með fundi í upphafi skólaárs og gert ráð fyrir áframhaldi á þessu fyrirkomulagi.
- Allir kaflar skólanámskrár voru uppfærðir en mismikið og allt eftir þörfum.
- Nýtt form á einkunnum er ekki aðalmálið í breyttu námsmati heldur sú hugsun sem liggur að baki nýju námsmati. Mikil vinna og umræða fór í að innleiða breyttar áherslur í námsmatinu þar sem hæfni nemenda skal metin í stað þekkingar, þ.e. meta skal hve vel nemendum gengur að nýta sér þá þekkingu sem þeir hafa aflað sér frekar en að meta hvað nemendur muna af því sem þeim hefur verið kennt. Unnið var að þessari nýju hugmyndafræði í fyrra og verður sú vinna áfram í gangi í vetur og næsta skólaár. Vinnan krefst í mörgum tilfellum annars konar verkefna og annars konar matsaðferða.

September

Mánuður	Verkefni	Ábyrgð
September	<ul style="list-style-type: none"> ▪ Skólafærni- og lestrarþjálfunarnámskeið fyrir foreldra ▪ Skólakynningar fyrir foreldra ▪ Skólapúlsinn fyrir nemendur í 6. – 10. bekk ▪ Mat á kennslu hefst 	<ul style="list-style-type: none"> ▪ Deildarstjóri stigs og aðstoðarskólastjóri ▪ Skólastjórnendur ▪ Verkefnastjóri í UT ▪ Skólastjórnendur

Skólafærni- og lestrarþjálfunarnámskeið fyrir foreldra

Skólakynning var haldin fyrir foreldra væntanlegra 1. bekkinga í maí. Þar var farið yfir ýmsa þætti skólastarfsins s.s. heimasíðu skólans, mentor, skipulag skóladagsins, samstarf við nærsamfélagið og starfsemi Skólaskjólans. Einnig var nýjum foreldrum boðið að skoða skólann. Í september var önnur kynning þar sem m.a. starf foreldrafélagsins og Uppbyggingarstefnan var kynnt. Að lokum fóru umsjónarkennarar með foreldrum í stofunnar þar sem rætt var um námið og ýmislegt sem varðar skólagöngu 1. bekkinga.

Skólakynningar fyrir foreldra

Um miðjan september voru haldnar skólakynningar fyrir foreldra 1., 4., 7. og 10. bekkinga. Foreldrum var gert ljóst að kennsluáætlanir væru í vinnslu með nýju fyrirkomulagi og mætti nálgast þær inni á Mentor, farið var yfir skólareglur, eineltisáætlun og niðurstöður samræmdra prófa auk þess sem rætt var um læsi, tölvunotkun barna og unglunga, akstursleiðir í kringum skólann o.fl. Nýtt námsmat við lok grunnskóla var einnig kynnt og þá sérstaklega í 10. bekk.

Skólapúlsinn

Skólapúlsinn var lagður fyrir nemendur í 6. – 10. bekk (sjá niðurstöður í janúar og maí)

Mat á kennslu

Ekki hefur enn verið farið af stað með mat á kennslustundum enda önnur verkefni meira aðkallandi að mati stjórnenda s.s. innleiðing nýs námsmats, aukinn lestur í skólanum o.fl.

Mat og úrbætur:

- Mæting á fyrri kynningarfund 1. bekkjar, sem haldinn var í maí, var mjög góð. Vegna athugasemda um tímasetningu haustfunda undanfarin ár var ákveðið að hafa seinni kynningarfundinn að morgni, 8:10-9:30 eins og hjá öðrum árgöngum. Mjög góð mæting var á fundinn og ánægja með fundartímann, en það gleymdist að senda matsblaðið og því liggja formlegar niðurstöður ekki fyrir.
- Ekki varð úr eiginlegu lestrarþjálfunarnámskeiði fyrir foreldra en fræðslufundur um lestrarnám var haldinn á bókasafni Seltjarnarness í september. Fyrirlesarar komu frá læsisteymi Menntamálastofnunar. Mæting var nokkuð góð og erindið gagnlegt.
- Aðrar skólakynningarnar gengu vel og var mæting mjög ásættanleg.

Október

Mánuður	Verkefni	Ábyrgð
Október	<ul style="list-style-type: none">▪ Mat á líðan nemenda í 3. – 5. bekk o.fl. (1/2 hópur)▪ Skólapúlsinn fyrir nemendur í 6. – 10. bekk	<ul style="list-style-type: none">▪ Matsteymi/kennarar▪ Verkefnastjóri UT

Könnun á líðan nemenda í 3.-5. bekk

Af ýmsum ástæðum dróst fram í nóvember að hefja mat á líðan nemenda í 3.- 5. bekk. Skriflegar kannanir voru þá lagðar fyrir 3. og 5. bekk og rýnihópaviðtöl voru tekin við 4. bekki, helming hvors bekkjar í einu. Spurt var um bekkjarstarfið, almennar kennslustundir og sérgreinar. Þá var spurt um líðan í frímínútum, Frístund og fleira.

Niðurstöður úr skriflegri könnun 3. bekkjar sýna að aðeins tveir þriðju nemenda eru ánægðir þegar þeir leggja af stað í skólann. Einn bekkur sker sig úr en mikill minnihluti nemenda eru ánægðir þegar þeir leggja af stað í skólann og tæpur helmingur er ánægður í kennslustundum en aftur á móti eru þessir nemendur nær allir ánægðir í frímínútum. Rætt var við viðkomandi kennara um ástandið og hugað að úrbótum. Heimanámið nýtur ekki mikilla vinsælda en list- og verkgreinar njóta yfirburða vinsælda sem og íþróttir og sund.

Í rýniviðtölum við 4. bekk kemur fram að nemendum líður vel í bekkjunum sínum þrátt fyrir stærðina. Fram kom vanlíðan hjá einum nemanda en vinna við samskipti stúlkna í árganginum var þá þegar hafin. Í list- og verkgreinum eru allir mjög ánægðir en ýmis vandamál voru að koma upp í íþróttum og

sundi, sérstaklega hjá öðrum bekknum, og verður unnið með það. Illa hefur gengið á fótboltavellinum og ýmislegt er í gangi til að bæta þar úr. Frístundin fær ekki góð ummæli, þeim finnst vanta fleiri möguleika þar. Þetta er í vinnslu.

Skrifleg könnun var lögð fyrir 5. bekk og ákveðið var að leggja sömu könnun fyrir 6. bekk þrátt fyrir að þau taki þátt í Skólapúlsinum. Spurt var um bekkinn, leiki, samskipti o.fl. Helstu niðurstöður voru að 80% nemenda finnst bekkurinn sinn skemmtilegur eða frekar skemmtilegur. Þau eru einnig mjög dugleg að leika saman í frímínútum. Það eru ekki margir sem vita um einhvern sem er strítt eða líður illa. Þeir nemendur sem nefndir voru í þessu samhengi eru ýmist gerendur eða þolendur stríðinnar, og stundum bæði. Unnið verður með þessi mál með umsjónarkennurum viðkomandi nemenda.

Skólapúlsinn

Skólapúlsinn var lagður fyrir nemendur í 6. – 10. bekk (sjá niðurstöður í janúar og maí)

Mat og úrbætur:

- Í framhaldi af samræðunum við nemendur í Frístund voru settar fram hugmyndir um ýmsar breytingar.
- Heimanám verður skoðað með kennurum 3. bekkja, hvort það reynist einhverjum of mikið.
- Sérstaklega þarf að skoða einn þriðja bekkinn með kennaranum.
- Námsráðgjafi og kennarar 4. bekkja fóru í mikla vinnu með samskipti, bæði stúlkna og drengja.

Nóvember

Mánuður	Verkefni	Ábyrgð
Nóvember	<ul style="list-style-type: none"> ▪ Sjálfsmat nemenda – frammistöðumat ▪ „Agastefnan“ metin (Uppbygging) ▪ Samræmd próf í 4. og 7. bekk – greining niðurstaðna ▪ Mat á líðan í 1. – 2. bekk (1/2 hópur) ▪ Mat á líðan í 7.-10. bekk (ekki í upphafli. áætl.) ▪ Skólapúlsinn fyrir nemendur í 6. – 10. bekk 	<ul style="list-style-type: none"> ▪ Umsjónarkennarar – faggreinakennarar ▪ „Agateymi“ ▪ Stjórnendur/umsjónarkennarar ▪ Stjórnendur/umsjónarkennarar ▪ Matsteymi/kennarar ▪ Verkefnastjóri í UT

Sjálfsmat nemenda (frammistöðumat í Mentor)

Nemenda- og foreldraviðtöl voru haldin 17. nóv. Nemendur og kennarar í 2. -10. bekk fylltu út frammistöðumat í Mentor og var sú vinna lögð til grundvallar í viðtölunum sem stóðu yfir í 15 mín. hvert. Einnig voru ágústmarkmiðin skoðuð og farið yfir hvernig nemendum hafði gengið að ná þeim.

Agastefna metin

Yngsta og miðstig vann með agastefnuna okkar, Uppeldi til ábyrgðar á starfsdegi í mars og haldið var áfram með þá vinnu í maí og henni lokið í ágúst. Þar var farið yfir skólareglur og skerpt á skýru mörkunum með það að markmiði að samræma viðbrögð.

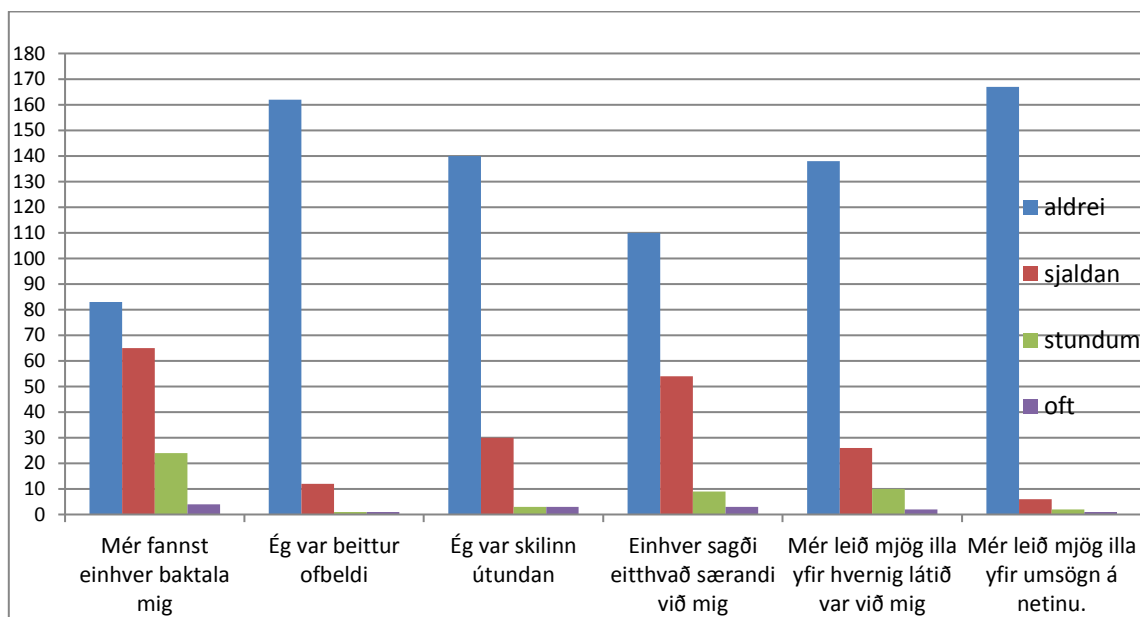
Mat á líðan í 1. og 2. bekk

Spurningalistar voru lagðir fyrir fyrstu bekkina. Helstu niðurstöður voru þær að mikill meirihluti er ánægður í skólanum, bæði kennslustundum og frímínútum. List- og verkgreinar njóta mikillar hylli, það er helst smíði og sund sem eru aðeins lægri en ekki umtalsvert.

Rýnihópaviðtöl voru tekin við nemendur í 2. bekk. Þeim líður mjög vel í skólanum í öllum námsgreinum. Það er gaman í frímínútum en eitthvað ber á stríðni þar og misjafnt er milli bekkja hversu mikið þau leika saman. Mjög gaman í Skjólinu segja allir.

Mat á líðan í 7. - 10. bekk

Gerð var könnun á líðan á unglíngastigi þ.e. kannað var hvernig nemendur upplifa samskiptin í skólanum. Notast var við sömu spurningar og notaðar eru í skólapúlsinum en með könnun skólans fást niðurstöður fyrr og yfirlit yfir líðan allra nemenda í senn auk þess sem gera má samanburð á stöðunni milli árganga.



Niðurstöður með sundurliðuðum niðurstöðum voru sendar á umsjónarkennara og þeir beðnir um að ræða niðurstöður við bekkina sína.

Samræmd próf í 4. og 7. bekk – greining niðurstaðna

Samræmd próf voru lögð fyrir rafrænt í fyrsta sinn og ekki stóð til að skólinn, né heldur foreldrar, fengju úrlausnir nemenda til skoðunar. Mikil áhersla var lögð á að fá úrlausnir til að vinna með þær til hagsbóta fyrir nemendur. Að lokum fengum við lýsingu á verkefnum prófsins og gátum nýtt þær upplýsingar.

Niðurstöður í 4. og 7. bekk voru rýndar sérstaklega. Niðurstöður 4. bekkinga voru skoðaðar og farið yfir hvers konar stuðning og sérkennslu þeir nemendur sem voru undir 50 í raðeinkunn hefðu fengið hingað til og gerð áætlun um áframhaldandi sérkennslu.

Skoðaðar voru framfarir í einstökum þáttum prófsins í 7. bekk, þ.e. bornar voru saman niðurstöður árgangs 2004 í 4. bekk og í 7. bekk. Allar niðurstöður voru sendar viðkomandi faggreinakennurum og sérkennurum og áréttað að fólk færi yfir það hvort bæta þyrfti í stuðning þeirra barna í 7. bekk sem voru með undir 30 í raðeinkunn. Stuðningur við þessa nemendur verður áréttaður í byrjun skólaárs 2017/2018.

4. bekkur íslenska	Meðaltal	Miðgildi	Staðalfrávik	Staðalvilla
Grunnskóli Seltj.	34,73	36	9,98	1,49
Reykjavík	30,14	30	10,57	0,29
Nágr. Rvk.	30,71	31	9,31	0,27
Landið allt	29,98	30	9,93	0,16
4. bekkur stærðfræði	Meðaltal	Miðgildi	Staðalfrávik	Staðalvilla
Grunnskóli Seltj.	32,95	32	8,06	1,23
Reykjavík	29,98	30	9,55	0,26
Nágr. Rvk.	29,53	30	9,72	0,28
Landið allt	29,98	30	9,93	0,16

7. bekkur íslenska	Meðaltal	Miðgildi	Staðalfrávik	Staðalvilla
Grunnskóli Seltj.	34,86	36	8,45	1,20
Reykjavík	30,87	31	10,37	0,29
Nágr. Rvk.	30,60	30	9,75	0,28
Landið allt	29,99	30	9,98	0,16
7. bekkur stærðfræði	Meðaltal	Miðgildi	Staðalfrávik	Staðalvilla
Grunnskóli Seltj.	35,96	36	9,68	1,37
Reykjavík	30,39	30	9,96	0,28
Nágr. Rvk.	30,64	30	9,95	0,28
Landið allt	30	30	9,98	0,16

Skólapúlsinn

Skólapúlsinn var lagður fyrir nemendur í 6. – 10. bekk (sjá niðurstöður í janúar og maí)

Mat og úrbætur:

- Nemenda- og foreldrasamtölin gengu vel og haldinn var kennarafundur eftir viðtölin þar sem kennarar gátu komið skilaboðum á milli starfsmanna. Auk þess skiptast kennarar á upplýsingum, maður á mann. Kennarar upplifðu almenna ánægju í viðtölunum. Tíminn sem ætlaður var í hvert viðtal var 15 mín. en líklegt er að 20 mínútur henti betur.
- Í framhaldi af samstarfsverkefninu „Bætt líðan“ sátu allir starfsmenn skólans fyrirlestur Páls Ólafssonar. Sambærilegir fundir voru haldnir fyrir foreldra, starfsmenn íþróttahúss og þjálfara hjá Gróttu.
- Unnið var með agastefnu skólans, uppbyggingastefnunni, meðal kennara í 1.-6. bekk í mars, maí og ágúst. Ekki vannst tími til að fara í þessa vinnu á unglíngastigi þar sem vinnuálag á kennara var mjög mikið vegna nýs námsmats.

- Niðurstöður könnunar á líðan nemenda í 7.-10. bekk komu ekki á óvart en það kom fram að samskiptin eru talsvert betri í 9. og 10. bekk en í 7. og 8. bekk. Verið er að vinna markvisst með samskipti í 8. bekk og fylgst er vel með stöðunni í 7. bekk. Gerð verður sams konar könnun á vorönn en þar mun nemendum gefast færi á að nefna þá nemendur sem nauðsynlega þarf að ræða við vegna bágra samskipta.
- Við skoðun á niðurstöðum samræmdra prófa í 4. og 7. bekk kom í ljós að meðaltal framfarastuðuls var 3,2 en framfarastuðullinn 3 segir okkur að framfarir séu svipaðar og almennt gerist. 7. bekkur 2016/2017 hækkaði sig mjög mikið frá því í 4. bekk. Í íslenskunni hækkaði raðeinkunn árgangsins um 17,7 stig í lestri, 19,5 stig í málnotkun og um 22,2 stig í ritun. Að meðaltali hækkaði hópurinn um 15,5 stig í íslensku milli 4. og 7. bekkjar. Í stærðfræðinni hækkaði raðeinkunn árgangsins um 20,8 stig í reiknisaðgerðum, 1,9 stig í rúmfræði og um 18,5 stig í tölfræði. Að meðaltali hækkaði hópurinn um 17,9 stig í stærðfræði milli 4. og 7. bekkjar.

Desember

Mánuður	Verkefni	Ábyrgð
Desember	<ul style="list-style-type: none"> ▪ Skólapúlsinn fyrir nemendur í 6. – 10. bekk 	<ul style="list-style-type: none"> ▪ Verkefnastjóri í UT

Skólapúlsinn

Skólapúlsinn var lagður fyrir nemendur í 6. – 10. bekk (sjá niðurstöður í janúar og maí)

Janúar

Mánuður	Verkefni	Ábyrgð
Janúar	<ul style="list-style-type: none"> ▪ Mat á framboði valgreina, samráð við 9 og 10. bekk um valgreinar o.fl. ▪ Fundir með nemendum í 7. – 10. bekk (hvað þau eru ánægð með, hvað má betur fara, hvað getum við gert til að öllum líði vel) ▪ Samantekt á niðurstöðum nemendakönnunar haustannar (Skólapúlsinum) ▪ Mat á líðan nemenda í 3. – 5. bekk o.fl. (1/2 hópur) ▪ Skólapúlsinn fyrir nemendur í 6. – 10. bekk ▪ Lögð fram áætlun sem varðar innleiðingu nýs námsmats. (viðbót við upphaflega áætlun 2014/2017) 	<ul style="list-style-type: none"> ▪ Aðstoðarskólastjóri unglíngad. ▪ Matsteymi/ umsjónarkennarar ▪ Matsteymi/aðstoðarskólastjóri unglíngastígs ▪ Matsteymi/kennarar ▪ Verkefnastjóri í UT

Námsval í 7.-9. bekk

Lögð er fyrir könnun varðandi námsvalið annað hvert ár þannig að nemendur og foreldrar geti haft áhrif á það hvaða valgreinar eru í boði. Í ár var farin sú leið að senda tölvupóst á foreldra þar sem gerð var grein fyrir því vali sem hefði verið í boði og nemendum og foreldrum var boðið upp á að koma með uppástungur að nýju vali. Umsjónarkennarar lögðu skriflega könnun fyrir nemendur þar sem þeim var gefinn kostur á að kom með tillögur að nýju námsvali.

Eins og í fyrra eru nemendur með bundið val í list- og verkgreinum til að uppfylla viðmið aðalnámskrár. 8. bekkingar þurfa að velja sér tvær listgreinar og tvær verkgreinar og er hver list- og verkgrein kennd í eina önn. Fyrirkomulagið er það sama í 9. og 10. bekk nema hvað nemendur í 9. og 10. bekk þurfa aðeins að velja eina listgrein og eina verkgrein. Nemendum er samt frjálst að velja fleiri list- og verkgreinar ef hugur þeirra stendur til þess.

Fundur með nemendum í 7. – 10. bekk

Ekki var haldinn fundur með öllum nemendum skólans eins og áætlað var og réði tímaskortur þar nokkrum um. Nemendaráð var hins vegar boðað á skólaráðsfund en mætti ekki.

Samantekt á niðurstöðum nemendakönnunar haustannar (Skólapúlsinn 6. -10. bekkur)

Niðurstöður Skólapúlsins eru almennt jákvæðar fyrir haustönn 2016. Kvarðinn sem sýnir niðurstöður einstakra þátta er þannig að 0,5 stig teljast marktækur munur en ekki mikill munur, 1.0 stig telst talsverður munur og 1,5 stig yfir telst mikill munur. Það skal tekið fram að þær tölur sem hér eru gefnar upp eru meðaltal október, nóvember og desember en í skýrslu síðasta árs voru desembertölur teknar eins og þær komu fyrir. Meðaltalið gefur réttari mynd og verður sú leið farin framvegis.

- **Virgni nemenda í skólanum:** Þessi þáttur var mældur í 6 liðum og mældist skólinn að meðaltali 0.53 stigum yfir viðmiðum. Lægst mældist skólinn 0,2 stigum yfir viðmiðum en það varðaði trú á eigin námsgetu en mest mældist skólinn 0,8 stigum yfir viðmiðum en sá þáttur laut að áhuga á stærðfræði.
- **Líðan og heilsa:** Þessi þáttur var mældur í 7 liðum og mældist skólinn að meðaltali 0,4 stigum yfir meðaltali. Stjórn á eigin lífi mælist 0,5 stigum yfir meðaltali og vellíðan mældist 0,2 stigum yfir meðaltali en hæst skoraði skólinn í hreyfingu og var þar með 3,8 stigum yfir meðaltali. Sjálfsálit mældist 0,4 stigum yfir meðaltali og hollt mataræði 0,3 stigum yfir meðaltali. Varðandi tíðni eineltis mældist skólinn 0,1 stigum undir viðmiðunarpunum, sem er jákvæður munur í þessum þætti eins og varðandi eineltið sem mældist 0,2 stigum undir viðmiðum. Þessi munur er þó hvergi nærri nógu mikill og þarfnast skoðunar.
- **Skóla og bekkjarandi:** Skóla og bekkjarandi var mældur í 5 liðum og mældist skólinn að meðaltali 0,3 stigum yfir meðaltali. Það sem dró meðaltal niður í þessum spurningum var enn samband nemenda við kennara en þar er skólinn samt 0,1 stigi yfir viðmiðum. Varðandi virka þátttöku nemenda í tímum 0,3 stigum yfir viðmiðum. Í þessum þætti sýnir mælingin varðandi aga í tímum að skólinn er 0,5 stigum yfir viðmiðum. Hæst skoraði skólinn varðandi mikilvægi heimavinnu en þar er skólinn 1 stigi yfir viðmiðum.

Mat á líðan nemenda í 3. – 5. bekk

Vegna mikilla anna við nýtt námsmat og mentor dróst fram í febrúar að hefja mat á líðan nemenda í 3.- 5. bekk (sjá niðurstöður í febrúar).

Áætlun um innleiðingu nýs námsmats

Á fyrsta kennarafundi eftir áramót var lögð fram og rædd áætlun um innleiðingu nýs námsmats í skólanum skv. aðalnámskrá grunnskóla og móta sameiginlega framtíðarsýn fyrir alla starfsmenn. (sjá fylgiskjal). Þessi vinna var komin af stað en ákveðið var að formgera framkvæmdina betur og setja upp áætlun um markvissari vinnubrögð.

Mat og úrbætur:

- Námsval verður með sama sniði og verið hefur á næsta skólaári en þó var ákveðið var að bjóða ekki upp á heimanám sem valgrein næsta skólaár heldur reyna að koma á heimanámi eftir skóla fyrir alla nemendur sem þess óska og fá faggreinakennara til að skiptast á að vera til staðar. Einnig kom fram hugmynd um að bjóða upp á áfanga sem kallast „Hvað get ég gert“ en þetta er áfangi þar sem miðar að því að byggja markvisst upp sjálfsmynd nemenda með ýmsum verkefnum. Þarna hafa vaknað hugmyndir um að tengja inn núvitund, joga o.fl.
- Nemendakönnun í 6. – 10. bekk á haustönn kemur almennt vel út en gefur vísbendinu um að fylgjast þurfi áfram vel með samskiptamálum/eineltismálum innan skólans auk þess sem æskilegt væri að nemendur upplifðu samband sitt við kennara jákvæðara. Það er ánægjulegt að sjá að skólinn er í efsta sæti sambærilegra skóla varðandi ánægju af lestri og þar hefur verið stöðugur stígandi frá 2011/2012. Mikilvægt er að halda áfram að veita beinni lestrarkennslu og lestrarprófunum inn í 6.-10. bekk og mun skólinn nýta sér að fullu allt það sem MMS býður upp á s.s. hraðlestrarprófin sem nú þegar eru nýtt, lesskilningsverkefni/próf og ritunarverkefni/próf sem væntanleg eru til afnota fyrir skóla.
- Unnið var mjög markvisst að innleiðingu nýs námsmats strax í skólabyrjun en í janúar var leiðin vörðuð betur þannig að allir stefndu í sömu átt. Ákveðið var að allir uppfærðu hæfniviðmið aðalnámskrár og löguðu þau að því sem hentaði í hverri námsgrein og voru þessi uppfærðu hæfniviðmið sett inn í Mentor og kennarar tengdu þau svo við viðfangsefni sín í kennslunni. Til að verkið yrði ekki allt of yfirgripsmikið var ákveðið að byrja á 7. bekk í unglingsdeild en á ákveðnum námsgreinum á yngsta- og miðstigi. Stefnt er að því að bæta svo við einum árgangi á önn á unglingsstigi og fleiri námsgreinum á yngsta- og miðstigi. Það sem e.t.v. varð út undan í þessari vinnu var kynningarferli fyrir foreldra og þar verður að gera úrbætur á komandi vetri.

Febrúar

Mánuður	Verkefni	Ábyrgð
Febrúar	<ul style="list-style-type: none">Matsfundur í skólaráðiSjálfsmat nemenda, frammistöðumatStarfsmannasamtöl (febr.-apríl)Skólapúlsinn – foreldrakönnunMat á líðan í 1. – 2. bekk (1/2 hópur)Skólapúlsinn fyrir nemendur í 6. – 10. bekk	<ul style="list-style-type: none">Skólastjóri/aðstoðar.skólast.UmsjónarkennararSkólastjórnendurMatsteymi og verkefnastj. UTDeildarstjóri / námsráðgjafiVerkefnastjóri í UT

Matsfundur í skólaráði

Boðað var til matsfundar með nemenda- og skólaráði en nemendaráð mætti ekki til fundar. Því verður fylgt betur eftir á næsta skólaári.

Sjálfsmat nemenda (frammistöðumat í mentor)

Nemenda- og foreldraviðtöl voru haldin 17. febrúar. Nemendur, ásamt kennurum í 7-10. bekk fylltu út frammistöðumat í Mentor og var frammistöðumatið lagt til grundvallar í viðtölunum sem stóðu yfir í 15 mínútur hvert. Einnig voru ágúst- og nóvembermarkmiðin skoðuð og farið yfir hvernig nemendum hafði gengið að ná þeim.

Í 1. -6. bekk voru Nemenda- og foreldraviðtöl á sama tíma þar sem lagt var mat á námslega stöðu nemenda út frá námsmati í janúar.

Starfsmannasamtöl

Nokkur atriði sem fram komu í starfsmannasamtölum og huga þarf að á næsta skólaári. Nokkrar óskir um lagfæringar á aðstöðu í kennslustofum sem eru í athugun. Mikið var um persónulega atriði sem ekki koma fram hér. Hér verður því aðeins hluti atriða nefndur.

Símenntun:

- Námskeið varðandi læsi
- Spjaldtölvunámskeið /tölvunámskeið / upplýsingatækni
- Hegðunar- og agastjórnun í kennslu
- Faggreinakennd námskeið
- Námskeið um börn með einhverfu
- Námskeið í að leggja börn sem þarf að stoppa af við að skaða sjálf sig og aðra
- Áframhaldandi námskeið/handleiðsla varðandi Mentor
- Byrjendalæsi
- Fjölmennningarfræðsla
- Stærðfræðinámskeið fyrir yngri barna kennslu í Noregi

- Börn og kvíði
- Um samskipti og samskiptavanda barna
- Hreyfing í kennslu (það er leikur að læra)
- Skólaheimsóknir þar sem faggreinakennarar fá tækifæri til að ræða við aðra kennara í sínu fagi
- Námskeið í skyndihjálpi

Ábendingar:

- Útlán námsbóka er að skila sér mjög vel og stundum skila bækur sér 100%.
- Skýrari starfslýsingar starfshópa almennt, á báðum starfstöðum.
- Vinna við Bókun 1 skili vonandi árangri inn í skólastarfið.

Gögn/húsnæði /aðbúnaður :

- Vantar Cromebækur til afnota fyrir nemendur
- Vantar hnitakerfi á töflur í stærðfræðistofum í Való
- Vantar að einangra hitalagnir í stofum 102 og 103 í Mýró
- Upphæð á fjárhagsáætlun til bókakaupa á bókasafni er óraunhæf. Hefur verið kr. 550 þús. í mörg ár.
- Tölvu og skjávarpa á bókasafni í Való, sem við notum fyrir kynningar, þyrfti að endurnýja.
- Mikilvægt að leita eftir fjárveitingu til að teikna og setja upp betra geymslupláss á bókasafni Való.
- Eitt og annað sem rætt verður við húsvörð sérstaklega
- Endurnýja þarf kennslueldhús í Való
- Setja þarf upp símkerfi í íþróttahúsi
- Lélegt netsamband í textílstofum. Gott væri að hafa lausan skjávarpa sem list-og verkgreinakennarar geta notað saman.
- Vantar Ipada í kennslu
- Bæta þarf tölvubúnað fyrir nemendur í Valhúsaskóla, tölvustofan óþægileg vegna hávaða, tölvurnar og spjöldin hæg og við gerð videomynda kemur upp villumelding á spjöldunum.
- Óskað eftir skjávarpa í stofu 103 í Való
- Bæta almennt netsamband í báðum húsum með auknum tækjum og fyrirlögn samræmdra prófa í huga.
- Vantar læsta skápa fyrir kennara, bæði undir persónulega muni og námsgögn í Való.

Mat á líðan nemenda í 1. – 2. bekk

Skrifleg könnun var lögð fyrir 1. bekk og rýnivíðtöl við seinni helming hvers 2. bekkjar.

Niðurstöður í 1. bekk: Nær allir nemendur eru glaðir þegar þeir leggja af stað í skólann. Sama er í kennslustundunum en aðeins minni ánægja er með frímínútur. Mikil ánægja er með list- og verkgreinar en það er helst sundið sem vekur minnsta ánægju.

Niðurstöður í 2. bekk: Allir voru sammála um að bekkurinn þeirra væri góður og að þau væru góð hvert við annað þótt stundum væri strítt. Mikil ánægja er með list- og verkgreinar en í sundinu gengur

ekki eins vel. Það er gaman í frímínútum en þar er stundum verið að stríða og stundum eru leiðindi, t.d. á fótboltavellinum.

Mat á líðan nemenda í 3. – 6. bekk

Vegna mikilla anna við nýtt námsmat og mentor dróst fram í febrúar að hefja mat á líðan nemenda í 3.- 5. bekk. Skriflegar kannanir voru þá lagðar fyrir 3. og 5. bekk og ákveðið var að hafa sama háttinn á og í október og leggja einnig skriflega könnun fyrir 6. bekk. Þá voru rýnihópaviðtöl tekin við 4. bekki, nú seinni helming hvors bekkjar í einu. Spurt var um bekkjarstarfið, almennar kennslustundir og sérgreinar. Þá var spurt um líðan í frímínútum, Frístund og fleira.

Niðurstöður í 3. bekk: Rúm 60% eru ánægðir þegar þeir leggja af stað í skólann. Aðeins rétt rúm 50% nemenda eru ánægðir í kennslustundunum og einn bekkur sker sig úr hvað varðar óánægju. Innan við 40% nemenda eru ánægðir með heimanámið. Öllu meiri ánægja er með frímínúturnar, sem og list- og verkgreinar.

Niðurstöður í 4. bekk: Allir ánægðir með bekkinn sinn og eru ánægðir að vera með vinum sínum. Það gengur á ýmsu í frímínútum og ekki síst á fótboltavellinum. Það eru gerðar ýmsar athugasemdir þar að lútandi. Talsvert hefur verið unnið með samskiptamál í þessum árgangi. Það vantar bolta og fleira dót í Frístundina. Þessu hefur verið komið á framfæri.

Niðurstöður í 5. og 6. bekk: Um 80% eru ánægð með bekkinn sinn og heldur minna með frímínúturnar. Þegar spurt er um stríðni og útilokun eru nokkur nöfn nefnd, bæði sem stríða og er strítt. Ekkert nýtt kom fram og þegar hefur verið brugðist við þessum ábendingum.

Skólapúlsinn

Skólapúlsinn var lagður fyrir nemendur í 6. – 10. bekk (sjá niðurstöður í janúar og maí)

Mat og úrbætur

- Starfsmannasamtöl voru tekin í febrúar og unnið hefur verið úr niðurstöðum samtalanna. Tekið verður mið af niðurstöðum við áætlanagerð næsta skólaárs.
- Frekari vinna varðandi niðurstöður verður tekin upp með starfsmannahópnum í upphafi næsta skólaárs.

Mars

Mánuður	Verkefni	Ábyrgð
Mars	<ul style="list-style-type: none">Skólavogin, rekstrarkönnunSkólapúlsinn starfsmannakönnun (2015/2017)Skólapúlsinn fyrir nemendur í 6. – 10. bekk	<ul style="list-style-type: none">Fræðslustjóri, sem upplýsir skólastjórnendurMatsteymi og verkefnastj. UTVerkefnastjóri í UT

Skólavogin rekstrarkönnun

Skólinn ekki þátttakandi í Skólavoginni.

Skólapúlsinn - starfsmannakönnun

Skólapúlsinn var lagður fyrir starfsfólk skólans skólaárið 2016/2017 og þar er margt sem þarf að skoða. Kvarðinn sem sýnir niðurstöður einstakra þátta er þannig að 0,5 stig teljast marktækur munur en ekki mikill munur, 1.0 stig telst talsverður munur og 1,5 stig yfir telst mikill munur. Niðurstöður sumra spurninga birtast hins vegar í prósentum.

- Allir starfsmenn – almennt:** Þarna er að finna spurningar eins og hvor starfsmenn hafi farið í starfsmannasamtöl síðustu 12 mánuði og hve gagnleg slík samtöl hafa þótt og þar kemur fram að of margir telja sig ekki hafa fengið starfsmannasamtal eða 24,6% starfsmanna. Það kemur jafnframt fram að 82% starfsmanna telja samtölin hafa verið gagnleg eða mjög gagnleg en 18% telja þau ekki hafa verið gagnleg. Þarna er skólinn undir meðaltali ef horft er til sambærilegra skóla. Það sem er enn verra er að tíðni áreitis meðal starfsfólks GS mælist 24.3% en 16,6% á landinu og tíðni eineltis í GS mælist 12,9% í en 8,4% á landinu.
- Allir starfsmenn – viðhorf til skólans:** Starfsánægja í skólanum er 0.6 stigum undir því sem mælist á landinu, starfsandi mælist 0.5 stigum undir landsmeðaltali, stjórnun skólans er 0,3 stigum undir landsmeðaltali og afstaða til starfsumhverfis er 0,8 stigum undir landsmeðaltali.
- Kennarar – kennarastarfið:** Þegar horft er til þess hve ánægðir kennarar eru með starfið sitt kemur fram að kennarar í GS eru 0.7 stigum undir landsmeðaltali hvað það varðar. Þeir eru hins vegar 0.4 stigum yfir meðaltali þegar kemur að trú á eigin getu. Þegar horft er til vinnulags kennara skólans kemur fram að 8,7% færri kennarar undirbúa kennsluna sína í skólanum en landsmeðaltal segir til um. Minna er um það í GS að öllum bekknum sé kennt í einu þ.e. þar er skólinn 11,6% undir landsmeðaltali og á móti er meira um það að kennt sé í hópum inni í bekk en þar er skólinn 3,1% yfir landsmeðaltali. Varðandi námsmat þá eru kennarar í GS 4% undir landsmeðaltali þegar könnuð er áhersla kennara á námsmat með öðru en prófum en skólinn er einnig 0,2% undir landsmeðaltali þegar spurt er um áherslu kennara á námsmat með prófum.
- Kennarar – starfsumhverfi:** Kennarar í GS eru 0,8 stigum yfir landsmeðaltali þegar spurt er út í samráð í kennslu. Skólinn er hins vegar 0,5 stigum undir landsmeðaltali þegar spurt er um

faglegan stuðning skólastjóra við kennara, 0,4 stigum undir landsmeðaltali þegar spurt er um samvinnu um kennslu og 0,4 stigum undir landsmeðaltali þegar spurt er út í vinnuaðstæður kennara. Kennarar upplifa að upp á vanti þegar kemur að stuðningi með nemendum með hegðunarerfiðleika en þar er skólinn 0,3 stigum undir landsmeðaltali en þegar kemur að stuðningi við kennara vegna nemenda með námserfiðleika er skólinn 0,2 stigum yfir landsmeðaltali.

- **Kennarar – Mat og endurgjöf:** Samkvæmt skólapúlsinum þá er umfang mats og endurgjafar til kennara 13,6% undir landsmeðaltali. Þegar kennarar eru spurðir út í hæfilegt mat og endurgjöf frá stjórnendum þá mælist skólinn 2,1 stigi undir landsmeðaltali. Þegar spurt er út í hve sanngjarnt matið er er skólinn 1,9% undir landsmeðaltali og þegar spurt er út í gagnsemi mats og endurgjafar þá er skólinn 2,7% undir landsmeðaltali.
- **Kennarar – Símenntun kennara:** Meðalfjöldi símenntunardaga undanfarið ár er þremur dögum undir landsmeðaltali en símenntunarþörf kennara í GS er á pari við landsmeðaltal. Þegar kennarar eru spurðir út í hvort þeir hefðu viljað meiri símenntun kemur fram að 7,8% færri kennarar í GS óska eftir meiri símenntun en landsmeðaltal segir til um.

Skólapúlsinn

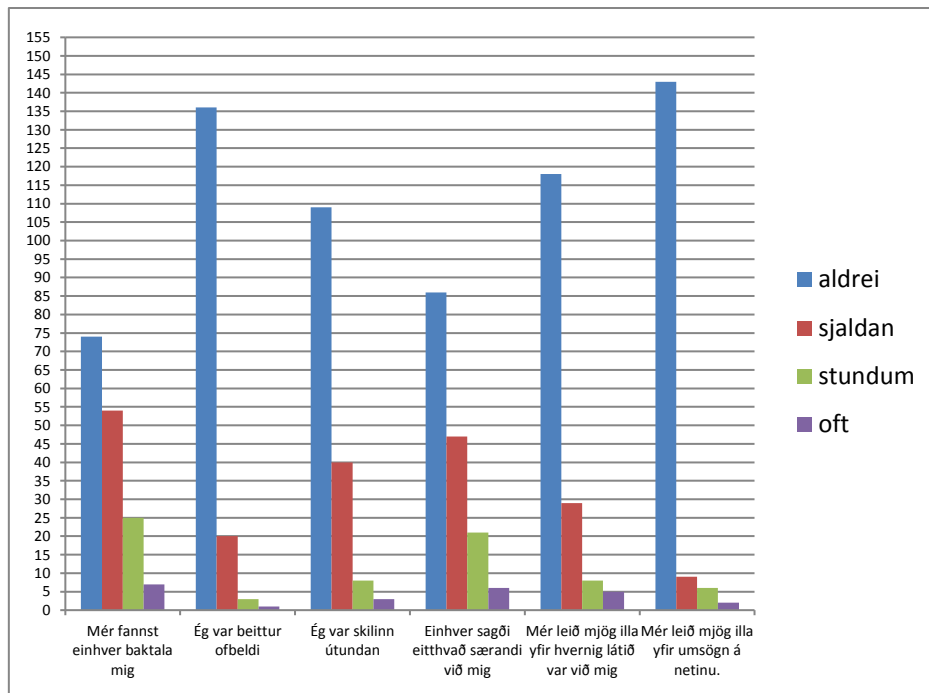
Skólapúlsinn var lagður fyrir nemendum í 6. – 10. bekk (sjá niðurstöður í janúar og maí)

Mat á líðan í 7. - 10. bekk

Endurtekin var könnunin sem lögð var fyrir í nóvember til að kanna líðan allra á unglíngastigi í einu. Notast var við sömu spurningar og notaðar eru í skólapúlsinum en með könnun skólans fást niðurstöður fyrr og yfirlit yfir líðan allra nemenda í senn auk þess sem gera má samanburð á stöðunni milli árganga. Að þessu sinni gafst nemendum kostur á að nefna þá nemendum sem þeir töldu mikilvægt að starfsfólk ræddi við um bætt samskipti.

Mat á líðan í 7. - 10. bekk

Gerð var könnun á líðan á unglíngastigi þ.e. kannað var hvernig nemendum upplifa samskiptin í skólanum. Notast var við sömu spurningar og notaðar eru í skólapúlsinum en með könnun skólans fást niðurstöður fyrr og yfirlit yfir líðan allra nemenda í senn auk þess sem gera má samanburð á stöðunni milli árganga.



Sundurliðaðar niðurstöður voru sendar á umsjónarkennara og þeir beðnir um að ræða niðurstöður við bekkina sína.

Mat og úrbætur:

- Skv. niðurstöðum skólapúlsins - starfsmannakönnun þarf að vinna markvisst að því að bæta starfsandann og starfsumhverfi auk þess sem vinna þarf markvissar í endurgjöf til kennara. Þessa vinnu þarf að vinna í samstarfi við kennara og annað starfsfólk og nýta niðurstöður þessarar könnunar sem grunn að því samtali sem þarf að eiga sér stað.
- Varðandi mat á líðan í 7.-10. bekk kemur það fram að það er einna helst baktal og særandi ummæli sem krakkarnir kvarta undan. Þetta kemur ekki á óvart og er mjög gjarnan í umræðunni hér við unglingana. Það er hins vegar gott að geta sýnt nemendum að það sem er sagt og gert í ljósi þess að um grín sé að ræða er greinilega særandi fyrir suma og það gefur tækifæri til að áréttta að aðgát skal höfð í nærveru sálar.

Apríl

Mánuður	Verkefni	Ábyrgð
Apríl	<ul style="list-style-type: none"> ▪ Mat á skólanámskrá og kennsluáætlunum skv. viðmiðum ▪ Skólapúlsinn fyrir nemendur í 6. – 10. bekk 	<ul style="list-style-type: none"> ▪ Kennarar/stjórnendur ▪ Verkefnastjóri í UT

Mat á skólanámskrá og kennsluáætlunum:

Vegna breytinga á námsmati og óhjákvæmilegum breytingum á kennsluháttum hefur skólanámskrá ekki verið metin að þessu sinni enda er hún í gagngerri endurskoðun m.t.t. nýs námsmats. Sett var fram aðgerðaáætlun um vinnubrögð vegna innleiðingar nýs námsmats og úrvinnslu kennsluáætlana í nýjum Mentor – K3 (sjá janúar og fylgiskjöl með skýrslu).

Skólapúlsinn

Skólapúlsinn var lagður fyrir nemendur í 6. – 10. bekk (sjá niðurstöður í janúar og maí)

Maí

Mánuður	Verkefni	Ábyrgð
Maí	▪ Skólapúlsinn fyrir nemendur í 6. – 10. bekk	▪ Verkefnastjóri í UT

Skólapúlsinn – niðurstöður skólaársins

Niðurstöður skólaársins verða kynntar að hausti 2016 eins og hefð er orðin fyrir. Ástæðan er fyrst og fremst sú að við teljum að það hafi meiri áhrif inn í skólaárið þegar kennarar eru að vinna að undirbúningi kennslunnar heldur en í lok árs þegar allir eru að kveðja.

Niðurstöður nemendakönnunar fyrir skólaárið 2016/2017 eru heilt yfir góðar og almennt eru þeir þættir sem kannaðir eru yfir landsmeðaltali.

Hátt gildi á kvarða sýnir að viðkomandi þáttur er sterkt einkenni nemenda í skólanum. Sem viðmiðunarregla er munur upp á 0,5 stig ekki mikill munur, munur upp á 1,0 stig telst töluverður munur og munur upp á 1,5 stig og meira telst mikill munur.

Þegar virkni nemenda í skólanum er mæld mælist hún 0,5-0,7 stigum ofan við meðaltalið. Hæst mælast nemendur í trú á eigin vinnubrögðum í námi, trú á eigin námsgetu og áhuga á stærðfræði eða 0,7 stigum yfir meðaltali. Lægst mælast nemendur í áhuga á náttúrufræðum eða 0,5 stigum yfir meðaltali. Ánægja af lestri og þrautseigja í námi mælist 0,6 stigum yfir meðaltali.

Þegar kemur að líðan og heilsu mælist skólinn marktækt yfir meðaltali hvað varðar sjálfsálit og stjórn á eigin lífi. Vellíðan mælist 0,3 stig yfir meðaltali og einelti mælist 0,2 stig undir meðaltali en þar er æskilegast að vera sem lengst undir meðaltalinu. Tíðni eineltis er hins vegar 1,7 prósentustigum yfir meðaltali. Hvað varðar tíðni hreyfingar er skólinn 9,3 prósentustigum yfir meðaltali og 0,4 stigum yfir varðandi hollt mataræði

Mæling á bekkjar- og skólaanda sýna mælitölur upp á 0,2 - 0,7 stig. Hæst mælist mikilvægi heimavinnu í náminu eða 0,7 stig og lægst mælist virk þátttaka í tímum 0,2 stig.

Þættirnir sem metnir eru eru eftirfarandi:

Virkni nemenda í skólanum:

- Ánægja af lestri
- Þrautseigja í námi
- Áhugi á stærðfræði
- Ánægja af náttúrufræði
- Trú á eigin vinnubrögðum í námi
- Trú á eigin námsgetu

Líðan og heilsa

- Sjálfsálit
- Stjórn á eigin lífi
- Vellíðan
- Einelti
- Tíðni eineltis
- Hreyfing
- Mataræði

Skóla og bekkjarandi

- Samsömun við nemendahópinn
- Samband nemenda við kennara
- Agi í tímum
- Virk þátttaka nemenda í tímum
- Mikilvægi heimavinnu í náminu.

Þó mælingar sýni að nemendum líði almennt vel í skólanum þarf að huga vel að eineltis- og samskiptamálum og starfsmenn eru alls ekki nógu ánægðir með að vera rétt á pari við meðaltal varðandi þessi mál. Það er orðin föst venja að leggja samskiptakönnun fyrir allt unglíngastigið og 7. bekk á haustönn og á vorönn til að fá haldbetri tölur fyrir alla nemendur skólans í senn. Niðurstöður þeirra kannana ræða umsjónarkennarar við umsjónarbekki sína auk þess sem nemendum gefst kostur á að benda starfsfólki á þá nemendur sem þurfa samtal vegna samskipta (sjá niðurstöður í nóvember 2016 og mars 2017) .

Mat og úrbætur:

- Gott er að sjá á ánægja af lestri eykst hægt og sígandi en hún fyrstu mælingar (2011/2012) sýndu 0,1 stig en mæling nú sýnir 0,6 stig sem telst marktækur munur.
- Áhugi á stærðfræði hefur einnig aukist frá fyrstu mælingu úr 0,2 stigum í 0,7 stig
- Vellíðan hefur farið hnignandi frá fyrstu mælingu (2013/2014) úr 0,7 stigum í 0,3 stig og þar þarf að vera á varðbergi.
- Einelti hefur líka verið stígandi milli ára en upphaflegar mælingar sýndu 0,4 stig en eru komnar í 0,2 stig. Það sem vekur athygli þar er að eineltið er einnig stígandi á landsvísu.

- Mæling á hve mikilvæg nemendur telja heimavinnuna vera í náminu mældist fyrst (2011/2012) -0,1 stig en mælist nú 0,7 stig.

Júní

Mánuður	Verkefni	Ábyrgð
Júní	<ul style="list-style-type: none"> ▪ Yfirferð lögbundinna áætlana ▪ Samantekt matsteymis um innra mat, skýrsla 	<ul style="list-style-type: none"> ▪ Skólastjórnendur ▪ Matsteymi/stjórnendur

Yfirferð lögbundinna áætlana

Uppfærðar og nýjar áætlanir voru settar á vefsíðu skólans 2015 s.s. eineltisáætlun, símenntunaráætlun, áfallaáætlun o.s.frv. Símenntunaráætlun skólans verður að sjálfsögðu uppfærð í ágúst en aðrar áætlanir verða uppfærðar fyrir skólabyrjun í ágúst 2017.

Samantekt

Miklar annir stjórnenda hafa einkennt þetta skólaár. Mikil vinna hefur fylgt nýju námsmati og þeirri vinnu er hvergi nærri lokið. Í heild hefur skólinn komið vel út í þeim mælingum sem gerðar hafa verið nema þá helst í starfsmannakönnun skólapúlsins. Ljóst er að vinna þarf áfram að bættum samskiptum nemenda, einbeita sér að bættum starfsanda og vinna enn betur að því að efla lestur á öllum stigum skólans auk þess að halda þeirri stöðu sem skólinn hefur skapað sér.

Haustið 2017 verða niðurstöður þessarar skýrslu kynntar starfsfólki skólans og gerð heildaráætlun um úrbætur í kjölfarið á því. Margt er að ganga vel í Grunnskóla Seltjarnarness og því skal fagna en ýmislegt má betur fara og munum við í samvinnu við starfsfólk skólans vinna að því næsta vetur.

Ólína E. Thoroddsen skólastjóri

Helga Kr. Gunnarsdóttir aðstoðarskólastjóri

Þorgerður Anna Arnardóttir aðstoðarskólastjóri

Fjóla Höskuldsdóttir deildarstjóri

Svala Baldursdóttir deildarstjóri

Sjá fylgiskjöl hér að neðan.



Grunnskóli Seltjarnarness

Innleiðing á hæfnimiðuðu námsmati í Grunnskóla Seltjarnarness

Skýr framtíðarsýn og markmið. Af hverju erum við að breyta námsmatinu og innleiða nýtt kerfi?

- Með innleiðingu á hæfnimiðuðu námsmati er verið að framfylgja nýrri aðalnámskrá grunnskóla
- Hæfnimiðað námsmat er alger umbylting á því námsmati sem verið hefur og kallar á gagnangerar breytingar í skólastarfi. Til að geta metið skv. nýju námsmati þarf í einhverjum tilfellum að breyta kennsluháttum og verkefnum og laga að metanlegum hæfniviðmiðunum og/eða matsviðmiðum. Námslotur og verkefni skulu því allar tengdar metanlegum hæfniviðmiðum í 1.- 9. bekk og matsviðmiðum í 10. bekk
- Stjórnendur fá Mentor til að tengja hæfniviðmið lykilhæfni við hverja námsgrein haustið 2017.
- Allt námsmat skal vera eins einfalt og kostur er, gegnsætt og aðgengilegt fyrir alla aðila. Til að svo megi verða þurfa allir að samræma vinnubrögð varðandi námsmat og aðrar skráningar í kerfið
- Námsmat skal birtast á hæfnikorti nemenda - eitt hæfnikort fyrir hvert skólaár
- Einkunnir í formi bókstafa skulu gefnar á vorin/í lok lotu og skulu þær einkunnir byggðar á hæfnikortunum (sjónræn úrvinnsla)

Svona vinnum við í Grunnskóla Seltjarnarness – leiðir og stefna

1. **Lotur:** Látum lotur ná almennt yfir heilt skólaár. Nafn á námsgrein kemur fyrst, þá árgangur og námsár. Dæmi: Íslenska 4. bekkur 2016-2017
2. **Hæfniviðmið:** Velja í lotuna metanleg hæfniviðmið skólans sem aðgreind verða frá hæfniviðmiðum námskrár með "Sel" í 1.-9. bekk en matsviðmið í 10. bekk
3. **Kennsluáætlun:** Kennsluáætlun þarf að ná yfir allt skólaárið (ath. að fyrirsagnir kassanna gætu verið aðrar næsta skólaár) og það þarf að skrá í alla kassa.
4. **Verkefni:** Verkefni í lotum geta verið af ýmsum toga. Hver og einn verður að hugsa um hvað hentar best. Útbúa má mörg verkefni í hverri lotu og tengja eitt viðmið eða fleiri við verkefnin.
5. **Hæfnikort nemenda.** Hæfnikort hvers nemanda inniheldur öll þau metanlegu hæfniviðmið sem skilgreind eru fyrir námsgreinina og árganginn og í 10. bekk


matsviðmið sem meta á fyrir hverja námsgrein. Nemandi á eitt hæfnikort í hverri námsgrein fyrir hvern árgang.

Einkunnir og lokamat eftir árgöngum:

Engar verkefnabækur verða í gangi heldur verða lotur og verkefni í nýja Mentor.

Námsmat nemenda í 1. – 4. bekk verður þannig að í öllum greinum verða hæfniviðmið skilgreind í Mentor kerfinu en engar sérstakar einkunnir gefnar fyrir hverja grein.

Námsmat nemenda í 5. – 7. bekk, verður í bókstöfum í ákveðnum námsgreinum en í öðrum greinum verða hæfniviðmið skilgreind í Mentor kerfinu þar sem matið verður eftirfarandi:



Námsmat nemenda í 8. – 10. bekk: Metanleg hæfniviðmið verða tengd lotum og verkefnum í 8. og 9. bekk og matið sett fram á eftirfarandi hátt.



Í 10. bekk verða lotur og verkefni tengd matsviðmiðum 10. bekkjar.

Við lok hvers skólaárs/hvorrar lotu verður hæfnikort hvers nemanda metið og út frá því gefnir bókstafirnir A, B+, B, C+, C eða D, allt eftir því hver staðan er á nemandanum skv. Hæfnikorti. Hæfnikortið verður rökstuðningur við einkunn nemandans.

Stjörnumerktar einkunnir fá þeir nemendur sem stundað hafa nám sitt að fullu eða að hluta eftir aðlagaðir námskrá og viðmiðum í samræmi við metnar sérþarfir, en ekki samkvæmt hæfni og matsviðmiðum aðalnámskrár grunnskóla.

Lokamatið verður því eftirfarandi:

A

Framúrskarandi hæfni og frammistaða í námi með hliðsjón af hæfniviðmiðum námsgreinar eða námssviðs.

B+

Notað þegar hæfni er sambærileg þeirri lýsingu sem á við einkunnina B og að hluta til þeirri lýsingu sem á við um einkunnina A.

B

Góð hæfni og frammistaða í námi með hliðsjón af hæfniviðmiðum námsgreinar eða námssviðs.

C+

Notað þegar hæfni er sambærileg þeirri lýsingu sem á við einkunnina C og að hluta til þeirri lýsingu sem á við einkunnina B.

C

Sæmileg hæfni og frammistaða í námi með hliðsjón af hæfniviðmiðum námsgreinar eða námssviðs.

D

Hæfni og frammistöðu í námi ábótavant með hliðsjón af hæfniviðmiðum námsgreinar eða námssviðs.

Áætlun um innleiðingu - tímaáætlun

- Við vinnslu kennsluáætlana vorannar 2017, í Mentor, byrji umsjónarkennarar í 1.-6. bekk að tengja metanleg hæfniviðmið við verkefni og lotur í íslensku og stærðfræði og meti nemendur skv. því á vorönn. Kennarar bæti við einni námsgrein á önn eftir það þar til allar námsgreinar verða unnar á sama hátt. Faggreinakennarar í 7.-10. bekk byrji á að tengja lotur og verkefni við metanleg hæfniviðmið í 7. bekk á vorönn 2017 og bæti svo við einum árgangi á önn.
- Kennarar í 1.- 6. bekk hætti að gefa einkunnir (bókstafi) fyrir einstök verkefni og/eða próf í íslensku og stærðfræði á vorönn 2017 en meti þess í stað hvernig nemendur hafa náð einstökum hæfniviðmiðum. Námsmat að vori/við lok lotu verði hins vegar gefið í bókstöfum, sem byggja á hæfnikorti námsgreinarinnar. Kennarar í 7.-10. bekk hætti að gefa einkunnir (bókstafi) fyrir einstök verkefni og/eða próf í 7.- 10. bekk og meta þess í stað hvernig nemendur hafa náð einstökum hæfniviðmiðum/matsviðmiðunum. Námsmat að vori verði hins vegar gefið í bókstöfum, sem byggja á hæfnikortinu, í öllum námsgreinum.
- Það er ekki ólíklegt að þegar fólk er komið með einn árgang/tvær námsgreinar inn í kerfið fylgi annað fljótt á eftir þar sem erfitt er að vera með tvö kerfi í gangi í einu. Það þarf hins vegar líklega að breyta kennsluháttum samhliða þessu nýja námsmati og það tekur tíma að skipta út viðfangsefnum þar sem þarf þannig að ekki er óraunhæft að ætla breytingunni tíma.

Breytingateymi sem ber ábyrgð á innleiðingunni

Stjórnendur og Margrét Sigurgeirsdóttir

Stuðningur og þjálfun - gefa þarf tíma til að innleiða ný vinnubrögð

Verkefnið verður unnið á símenntunartíma kennara

Kennarafundir einungis haldnir þegar brýna nauðsyn ber til þannig að fundartímar geti nýst kennurum við innleiðingarferlið

Nemendakönnun 2016-2017 — Grunnskóli Seltjarnarness

Á þessari síðu má sjá yfirlit yfir alla matsþætti rannsóknarinnar. Niðurstaða hvers þáttar er annað hvort meðaltal mæligilda á bilinu 0 til 10 eða hlutfall svarenda sem velja tiltekna svarmöguleika. Niðurstaða skólans á hverjum matsþætti er borin saman við samanlagða útkomu allra skóla sem taka þátt. Útkoma allra skóla sem taka þátt (dálkurinn Landið) er vigtuð í samræmi við stærð skóla (tölur frá Hagstofu) og endurspeglar sú tala því stöðuna á landinu í heild. Hægt er að raða matsþáttunum með því að smella á viðkomandi dálkaheiti. **Bláar** tölur merkja að svör þátttakenda í rannsókninni hafi verið tölfræðilega marktækt frábrugðin svörum viðmiðunarhópsins og að líkur megi leiða að því að munurinn sem kemur fram í úrtakinu sé einnig til staðar í þýðinu. Hátt gildi á kvarða sýnir að viðkomandi þáttur er sterkt einkenni nemenda í skólanum. Sem viðmiðunarregla er munur uppá 0,5 stig ekki mikill munur, munur uppá 1,0 stig telst töluverður munur og munur uppá 1,5 stig og meira telst mikill munur. Túlkun á mikilvægi munarins fer eftir efni og dreifingu hvers matsþáttar fyrir sig. Nánar má lesa um túlkun hvers matsþáttar með því að smella á viðkomandi matsþátt.

Virkni nemenda í skólanum

Matsþættir	Niðurstaða	N	Landið	N	Mismunur
<u>1.1. Ánægja af lestri</u>	5,5	212	4,9	16.182	0,6
<u>1.2. Prautseigja í námi</u>	5,7	212	5,1	15.930	0,6
<u>1.3. Áhugi á stærðfræði</u>	5,9	212	5,2	16.178	0,7
<u>1.4. Ánægja af náttúrufræði</u>	5,5	212	5,0	16.140	0,5
<u>1.5. Trú á eigin vinnubrögð í námi</u>	5,8	212	5,1	15.915	0,7
<u>1.6. Trú á eigin námsgetu</u>	5,7	212	5,0	16.103	0,7

Líðan og heilsa

Matsþættir	Niðurstaða	N	Landið	N	Mismunur
<u>2.1. Sjálfsálit</u>	5,5	211	5,0	15.877	0,5
<u>2.2. Stjórn á eigin lífi</u>	5,4	211	4,9	15.886	0,5
<u>2.3. Velliðan</u>	5,2	211	4,9	16.105	0,3
<u>2.4. Áhyggjur og stress - ástæður</u>	-	57	-	-	-
<u>2.5. Einelti</u>	5,0	210	5,2	16.113	-0,2
<u>2.6. Tíðni eineltis</u>	13,3%	28 _{/210}	11,6%	1839 _{/16084}	1,7%
<u>2.7. Staðir eineltis</u>	-	29	-	-	-
<u>2.8. Tíðni hreyfingar - 2 í viku eða oftar</u>	51,0%	106 _{/208}	41,7%	6281 _{/15618}	9,3%
<u>2.9. Hollt mataræði</u>	5,2	210	4,8	15.858	0,4

Skóla- og bekkjarandi

Matsþættir	Niðurstaða	N	Landið	N	Mismunur
<u>3.1. Samsömun við nemendahópinn</u>	5,4	209	5,1	15.832	0,3
<u>3.2. Samband nemenda við kennara</u>	5,4	210	5,1	16.074	0,3
<u>3.3. Agi í tímum</u>	5,5	209	5,1	16.079	0,4
<u>3.4. Virk þátttaka nemenda í tímum</u>	5,4	210	5,2	16.066	0,2
<u>3.5. Mikilvægi heimavinnu í náminu</u>	5,5	206	4,8	14.952	0,7