

# Áfangaskýrsla vegna sjálfsmats Grunnskóla Seltjarnarness

## skólaárið 2015 – 2016

Þriggja ára matsáætlun fyrir Grunnskóla Seltjarnarness var lögð fram haustið 2014 og nær hún til ársins 2017. Í þessari áfangaskýrslu er að finna upplýsingar um sjálfsmatið skólaárið 2015-2016 auk þess sem áætlunin sem slík verður metin þ.e. hvað er gott og hvað má betur fara.

Sjálfsmatsáætlun skólans er sett upp á mánuði og verður farið yfir áætlun hvers mánaðar í þessari skýrslu, rýnt í hvernig gekk, niðurstöður skoðaðar og metnar og fjallað um úrbætur. Þegar horft er til framkvæmdarinnar þá gekk margt mjög vel en ýmislegt má einnig betur fara. Enn er þessi vinna nær eingöngu á herðum stjórnenda og það þarfnast úrbóta.

### Ágúst

| Mánuður | Verkefni   | Ábyrgð  |
|---------|--|---|
| Ágúst   | <ul style="list-style-type: none"><li>▪ Kynning á matsáætlun</li><li>▪ Nemenda og foreldrasamtöl – sjálfsmat nemenda.</li><li>▪ Útgáfa og lokayfirferð skólanámskrár og starfsáætlunar</li><li>▪ Útgáfa kennsluáætlana hvers árgangs/hvorrar námsgreinar og mat á þeim</li></ul> | <ul style="list-style-type: none"><li>▪ Matsteymi</li><li>▪ Kennarar – stjórnendur</li><li>▪ Skólastjórnendur</li><li>▪ Kennarar/skólastjórnendur</li></ul> |

#### Kynning á matsáætlun

Matsáætlun skólans var kynnt kennurum á kennarafundi í ágúst auk þess sem áætlunin var kynnt fyrir skólanefnd. Öllum aðilum var boðið að gera athugasemdir en engin barst.

#### Nemenda- og foreldrasamtöl (sjálfsmat nemenda)

Nemenda- og foreldraviðtöl voru haldin með sama hætti og síðustu fjögur ár, 24. og 25. ágúst. Samkvæmt skóladagatali var áætlað að hafa ágústviðtölin styttri en verið hefur og taka þau á aðeins einum degi en þegar til kom var það endurskoðað og viðtölin tekin á tveimur dögum eins og áður enda margt að ræða í upphafi skólaárs. Nemendur, með aðstoð foreldra, fylltu út þar til gerð eyðublöð fyrir viðtölin þar sem farið var yfir ýmsa þætti skólastarfsins auk þess sem nemendur settu sér markmið fyrir veturinn. Hvert viðtal stóð yfir í 30 mínútur.

#### Útgáfa og yfirferð skólanámskrár og starfsáætlunar

Almenni hluti skólanámskrárinnar var uppfærður. Kennsluáætlanir, sem eru námskrárhloti skólanámskrárinnar, voru uppfærðar í júní, ágúst og í byrjun september og þær má finna á heimsíðu skólans. Útfærsla á skóladagatali var birt á vefsíðu skólans.

Við gerð kennsluáætlana var, eins og áður, stuðst við ákveðinn grunn en þar er m.a. lögð áhersla á fjölbreytt námsmat, fjölbreytta kennsluhætti og virkni nemenda. Kennurum 10. bekkjar var jafnframt

uppálagt að endurskoða námsmat út frá nýjum reglum varðandi námsmat útskriftarnemenda úr grunnskóla þar sem nemendur munu útskrifast með A, B+, B, C+, C og D.

### Mat og úrbætur:

- Ekki hefur verið kannað formlega hvernig foreldrum líkar nemenda- og foreldrasamtölin í ágúst en viðbrögð, sem skólanum hafa borist, hafa verið jákvæð.
- Haldið var áfram við að endurskoða kaflann um stoðþjónustuna í Grunnskóla Seltjarnarness. Aðrir kaflar voru einnig uppfærðir en mismikið og allt eftir þörfum. Gerðar voru t.d. smávægilegar breytingar á skólareglum með tilliti til atburða síðasta skólaárs.
- Stjórnendur fóru yfir allar kennsluáætlanir skólans í 1.-10. bekk. Kennarar voru þegar komnir vel áleiðis með að laga kennslu sína að hæfniviðmiðum aðalnámskrár. Það kom sér vel fyrir kennara í 10. bekk sem þurftu samt sem áður að gera allnokkrar breytingar á umfjöllun sinni um námsmat í 10. bekk vegna fyrirmæla Menntamálaráðuneytis um að útskrifa nemendur með bókstafi í stað talna. Nýtt form á einkunnum er samt ekki aðalmálið í breyttu námsmati heldur sú hugsun sem liggur að baki nýju námsmati. Mikil vinna og umræða fór í að innleiða breyttar áherslur í námsmatinu þar sem hæfni nemenda skal metin í stað þekkingar, þ.e. meta skal hve vel nemendum gengur að nýta sér þá þekkingu sem þeir hafa aflað sér frekar en að meta hvað nemendur muna af því sem þeim hefur verið kennt. Þessi nýja hugmyndafræði krefst í mörgum tilfellum annars konar verkefna og annars konar matsaðferða. Innleiðingarstarf þessa nýja námsmats er verkefni alls vetrarins og endurspeglast því ekki fullmótað í kennsluáætlunum.

### September

| Mánuður   | Verkefni   | Ábyrgð   |
|-----------|--|--|
| September | <ul style="list-style-type: none"><li>▪ Mat á skólafærni- og lestrarþjálfunarnám-skeiði fyrir foreldra</li><li>▪ Skólakynningar fyrir foreldra</li><li>▪ Skólapúlsinn fyrir nemendur í 6. – 10. bekk</li><li>▪ Mat á kennslu hefst</li></ul> | <ul style="list-style-type: none"><li>▪ Deildarstjóri stigs og aðstoðarskólastjóri</li><li>▪ Skólastjórnendur</li><li>▪ Verkefnastjóri í UT</li><li>▪ Skólastjórnendur</li></ul> |

### Mat á skólafærni- og lestrarþjálfunarnámskeiði fyrir foreldra

Skólakynning var haldin fyrir foreldra væntanlegra 1. bekkinga í maí. Þar var farið yfir ýmsa þætti skólastarfsins s.s. heimasíðu skólans, mentor, skipulag skóladagsins, samstarf við nærsamfélagið og starfsemi Skólaskjólansins. Einnig var nýjum foreldrum boðið að skoða skólann. Í september var önnur kynning þar sem m.a. var kynning á starfi foreldrafélagsins, Uppbyggingarstefnunni og fræðsluerindi um lestrarnám barnanna og hlutverk foreldra í því. Að lokum fóru umsjónarkennarar með foreldrum í stofurnar þar sem námið var rætt.

### **Mat og úrbætur:**

- Mæting á fyrri kynningarfundinn, sem haldinn var í maí var mjög góð. Á þann seinni, sem haldinn var um miðjan september, mættu um 50 manns. 75% skiluðu matsblaði og fannst öllum upplýsingagjöf við upphaf skólagöngu góð og gagnleg.

Helstu athugasemdir sneru að tímasetningu fundarins en hann hófst 18:30 og fannst fólki það of snemmt og fundurinn of langur. (Yfirleitt eru gerðar athugasemdir við lengd fundar og við reynum alltaf að stytta. Við höfum yfirleitt verið viku fyrir á önninni og oft verið 19:30).

Ekki var um eiginlegt lestrarþjálfunarnámskeið fyrir foreldra að ræða en hálf tíma fræðsluerindi í staðinn. Erfitt er að boða foreldra oft á kvöldfundi og því var þessi leið valin að þessu sinni en hugað verður að breytingum með haustinu.

### **Skólakynningar fyrir foreldra**

Um miðjan september voru haldnar skólakynningar fyrir foreldra 1., 4. 7. og 10. bekkinga. Foreldrum voru kynntar kennsluáætlanir skólans sem þá voru allar komnar inn á heimsíðuna, farið var yfir skóla-reglur, eineltisáætlun og niðurstöður samræmdra prófa auk þess sem rætt var um læsi, tölvunotkun barna og unglunga, akstursleiðir í kringum skólann o.fl. Nýtt námsmat við lok grunnskóla var einnig kynnt og þá sérstaklega í 10. bekk.

### **Skólapúlsinn**

Skólapúlsinn var lagður fyrir nemendur í 6. – 10. bekk (sjá niðurstöður í janúar og maí)

### **Mat á kennslu**

Kennarar tóku misvel í áætlun um mat á kennslustundum og því var fljótt ljóst að innleiðing á slíku kerfi mun taka lengri tíma en áætlað var.

### **Mat og úrbætur:**

- Skólakynningarnar gengu í sjálfu sér vel að öðru leyti en því að í 10. bekk var mæting dræm. Tekið var upp það fyrirkomulag að bjóða þá upp á kynningar fyrir foreldra í 1. bekk, 4. bekk, 7. bekk, þar sem þeir nemendur eru nýir í Valhúsaskóla, og fyrir 10. bekk þar sem síðasta skólaárið þykir mikilvægt og ýmislegt sem gott er að ræða við foreldra 10. bekkinga í upphafi skólaárs. Fram komu óskir frá foreldrum í 10. bekk um að haldinn yrði fundur með 10. bekkingunum þar sem farið væri markvisst yfir nýtt námsmat með hópnum. Sá fundur var haldinn á bókasafni Valhúsaskóla 1. okt. og gekk vel. Glærurnar sem farið var yfir á kynningunum með foreldrum og glærurnar sem lagðar voru til grundvallar á kynningunni með 10. bekkingum voru settar inn á heimasíðu skólans og sendar foreldrum.

## Október

| Mánuður | Verkefni   | Ábyrgð  |
|---------|--|---|
| Október | <ul style="list-style-type: none"><li>Mat á líðan nemenda í 3. – 5. bekk o.fl. (1/2 hópur)</li><li>Skólapúlsinn fyrir nemendur í 6. – 10. bekk</li></ul> | <ul style="list-style-type: none"><li>Matssteymi/kennarar</li><li>Verkefnastjóri UT</li></ul> |

### Könnun á líðan nemenda í 3.-5. bekk

Af ýmsum ástæðum dróst fram í nóvember að hefja mat á líðan nemenda í 3.- 5. bekk. Skriflegar kannanir voru þá lagðar fyrir 3. og 6. bekk og rýnihópaviðtöl voru tekin við 4. bekki, helming hvers bekkjar í einu. Spurt var um bekkjarstarfið, almennar kennslustundir og sérgreinar. Þá var spurt um líðan í frímínútum, Frístund og fleira.

Almennt kom fram í rýnihópum 4. bekkja, að nemendum líður vel í kennslustundunum. Helstu vísbendingar um samskiptavanda koma fram í frímínútum, á fótboltavellinum og stundum í íþróttum. List- og verkgreinar fá almennt mikið lof nemenda. Þeir sem eru í Frístund eru ánægðir en finnst vanta dót.

Skrifleg könnun var lögð fyrir 3. bekki. Þar var spurt um líðan í kennslustundum, sérgreinum og frímínútum. Svörin voru almennt jákvæð en vísbendingar komu fram um að nokkur hópur sé ekki svo glaður með heimanámið.

Önnur könnun var lögð fyrir 5. og 6. bekk. Ákveðið var að leggja sama spurningalista fyrir 6. Bekkinn þar sem nokkuð hefur borið á stríðni og leiðindaorðbragði. Spurt var um bekkinn, leiki, stríðni o.fl. Helstu niðurstöður eru að nær 90% nemenda finnst bekkurinn sinn skemmtilegur eða frekar skemmtilegur. Þau eru einnig mjög dugleg að leika saman í frímínútum. Niðurstöður sýna samt að nokkuð er um stríðni, einna helst á leikvellinum, einkum er verið að uppnefna og nota leiðinleg orð. Verið er að vinna í að bæta samskipti innan þessara árganga og áfram verður haldið á þeirri braut.

### Skólapúlsinn

Skólapúlsinn var lagður fyrir nemendur í 6. – 10. bekk (sjá niðurstöður í janúar og maí)

### Mat og úrbætur:

- Í framhaldi af samræðunum við nemendur í Frístund var bætt við leikföngum.
- Áfram hefur verið unnið með samskipti í öllum árgöngum í samvinnu við Foreldrafélagið sem stendur fyrir stóru átaki með öllum sem koma að starfi með börnum á grunnskólaaldri. Líður í

Því er svokallað „heimskaffi“ sem haldið var með nemendum 4., 5. Og 6. Bekkjum. Þar var rætt um góð samskipti og hugað að því hvernig getum við bætt þau. Niðurstöðurnar hafa verið teknar saman og verða ræddar áfram í bekkjunum.

- Heimanám verður skoðað með kennurum 3. bekkja, hvort það reynist einhverjum of mikið.
- Skoðað verður með kennurum 4. bekkja og fleirum hvort auka megi útikennslu með vorinu.

## Nóvember

| Mánuður         | Verkefni   | Ábyrgð  |
|-----------------|--|---|
| <b>Nóvember</b> | <ul style="list-style-type: none"> <li>▪ Sjálfsmat nemenda – frammistöðumat</li> <li>▪ „Agastefnan“ metin (Uppbygging)</li> <li>▪ Samræmd próf í 4. bekk, 7. bekk og 10. bekk – greining niðurstaðna</li> <li>▪ Mat á líðan í 1. – 2. bekk (1/2 hópur)</li> <li>▪ Skólapúlsinn fyrir nemendur í 6. – 10. bekk</li> </ul> | <ul style="list-style-type: none"> <li>▪ Umsjónarkennarar – faggreinakennarar</li> <li>▪ „Agateymi“</li> <li>▪ Stjórnendur/umsjónarkennarar</li> <li>▪ Matsteymi/kennarar</li> <li>▪ Verkefnastjóri í UT</li> </ul> |

### Sjálfsmat nemenda (frammistöðumat í mentor)

Nemenda- og foreldraviðtöl voru haldin 18. nóv. Nemendur og kennarar í 2. -10. bekk fylltu út frammistöðumat í mentor og var sú vinna lögð til grundvallar í viðtölunum sem stóðu yfir í 15 mín. hvert. Einnig voru ágústmarkmiðin skoðuð og farið yfir hvernig nemendum hafði gengið að ná þeim.

### Agastefna metin

Nú stendur til að yngsta og miðstig noti starfsdag í mars til þess að fara yfir reglurnar okkar og skýru mörkin og samræma viðbrögð við því ef farið er yfir skýru mörkin

### Mat á líðan í 1. og 2. bekk

Spurningalistar voru lagðir fyrir fyrstu bekkinga. Helstu niðurstöður voru þær að mikill meirihluti er ánægður í skólanum, bæði kennslustundum og frímínútum en nokkrir nemendur sýna merki um vanlíðan og verður það skoðað sérstaklega í samráði við umsjónarkennara og námsráðgjafa.

Rýnihópaviðtöl voru tekin við nemendur í 2. bekk. Þeim líður almennt vel en helst ber á samskiptavanda og orðbragði í frímínútum og íþróttum. Þau segja samt alla meðvitaða um að ekki má skilja útundan og allir eiga að vera vinir og leika saman.

### Samræmd próf í 4., 7. og 10. bekk – greining niðurstaðna

Niðurstöður í 4., 7. og 10. bekk voru rýndar sérstaklega. Niðurstöður 4. bekkinga voru skoðaðar og farið yfir hvers konar stuðning og sérkennslu þeir nemendur sem voru undir 50 í raðeinkunn hefðu fengið hingað til og gerð áætlun um áframhaldandi sérkennslu.

Skoðaðar voru framfarir í einstökum þáttum prófsins í hverjum árgangi þ.e. bornar voru saman niðurstöður árgangs 2003 í 4. bekk og í 7. bekk og á sama hátt voru niðurstöður árgangs 2000 skoðaðar í 4., 7. og 10. bekk. Fundað var með sérkennurum og faggreinakennurum vegna allra nemenda sem voru með undir 30 í raðeinkunn í 7. og 10. bekk, farið yfir þann stuðning sem þeir nemendur hafa fengið fram til þessa og gerð áætlun um frekari stuðning við þá nemendur sem þess þurftu.

| 4. bekkur                 | Íslenska   | ísl - rað | Stærðfræði | Stæ - rað |           |             |           |          |
|---------------------------|------------|-----------|------------|-----------|-----------|-------------|-----------|----------|
| Grunnskóli Seltjarnarness | 6,05       | 58,15     | 6,24       | 46,4      |           |             |           |          |
| Reykjavík                 | 5,9        |           | 6,7        |           |           |             |           |          |
| Landið allt               | 5,7        |           | 6,6        |           |           |             |           |          |
| 7. bekkur                 | Íslenska   | ísl - rað | Stærðfræði | stæ - rað |           |             |           |          |
| Grunnskóli Seltjarnarness | 6,49       | 65,07     | 6,62       | 56,63     |           |             |           |          |
| Reykjavík                 | 6,1        |           | 6,5        |           |           |             |           |          |
| Landið allt               | 6,0        |           | 6,4        |           |           |             |           |          |
| Íslenska 10. bekkur       |            |           |            |           |           |             |           |          |
|                           | A          | B+        | B          | C+        | C         | D<br>undanþ | fjarv.    | raðeink. |
| Grunnskóli Seltj.         | 12<br>nem. | 6<br>nem. | 22<br>nem. | 6<br>nem. | 4<br>nem. | 2<br>nem.   | 1<br>nem. | 63,8     |
|                           | 22,6%      | 11,3%     | 41,5%      | 11,3%     | 7,6%      | 3,8%        | 1,9%      |          |
| Reykjavík                 | 10,6%      | 6,9%      | 43,7%      | 8,7%      | 21,1%     | 9%          |           |          |
| Landið                    | 7,8%       | 5,1%      | 45,2%      | 9,8%      | 23,9%     | 8,3%        |           |          |

| Enska 10. bekkur      |           |           |            |           |           |             |           |          |
|-----------------------|-----------|-----------|------------|-----------|-----------|-------------|-----------|----------|
|                       | A         | B+        | B          | C+        | C         | D<br>undanþ | fjarv.    | raðeink. |
| Grunnskóli Seltj.     | 7<br>nem. | 7<br>nem. | 28<br>nem. | 3<br>nem. | 6<br>nem. | 2<br>nem.   | 0<br>nem. | 61,7     |
|                       | 13,2%     | 13,2%     | 52,8%      | 5,7%      | 11,3%     | 3,8%        | 0%        |          |
| Reykjavík             | 11,3%     | 7%        | 50,1%      | 6,6%      | 16,5%     | 8,5%        |           |          |
| Landið                | 8,1%      | 6,3%      | 48,7       | 7,5%      | 21,1%     | 8,4%        |           |          |
| Stærðfræði 10. bekkur |           |           |            |           |           |             |           |          |
|                       | A         | B+        | B          | C+        | C         | D<br>undanþ | fjarv.    | raðeink. |
| Grunnskóli Seltj.     | 7<br>nem. | 5<br>nem. | 32<br>nem. | 1<br>nem. | 4<br>nem. | 2<br>nem.   | 2<br>nem. | 63,7     |
|                       | 13,2%     | 9,4%      | 60%        | 1,9%      | 7,5%      | 3,8%        | 2,8%      |          |
| Reykjavík             | 9,7%      | 5,9%      | 45,7%      | 7%        | 19,7%     | 11%         |           |          |
| Landið                | 7,2%      | 5,9%      | 44,9%      | 8,5%      | 21,6%     | 12,1%       |           |          |

### Skólapúlsinn

Skólapúlsinn var lagður fyrir nemendur í 6. – 10. bekk (sjá niðurstöður í janúar og maí)

### Mat og úrbætur:

- Nemenda- og foreldrasamtölin gengu vel og haldinn var kennarafundur eftir viðtölin þar sem kennarar gátu komið skilaboðum á milli starfsmanna. Auk þess skiptast kennarar á upplýsingum, maður á mann. Kennarar upplifðu almenna ánægju í viðtölunum. Tíminn sem ætlaður var í hvert viðtal var skemmri en áður hefur verið þ.e. 15 mín. í stað 30 mín. en kennurum fannst það ganga ágætlega en þurftu að halda vel á spöðunum til að ná öllu.
- Af frumkvæði foreldrafélagsins fór af stað samstarf milli grunnskólans, Gróttu, Selsins, Tónlistarskólans og foreldrafélagsins með það að markmiði að bæta samskipti milli nemanda. Hópurinn byrjaði að hittast í janúar og í framhaldi af því var haldið heimskaffi á mið- og unglingastigi þar sem nemendur komu með hugmyndir að bættum samskiptum. Umsjónarkennarar unnu með niðurstöður í bekkjum sínum. Í framhaldi af þessari vinnu var haldið „þing“ 21. maí þar sem saman komu fulltrúar nemenda, foreldra og Selsins. Þar urðu líflegar umræður undir stjórn Páls Ólafssonar, félagsfræðings, og mun foreldrafélagið vinna úr niðurstöðum þingsins. Stefnt er að því að halda þessu samstarfi áfram á næsta skólaári.

- Stefnt hafði verið að því að nota þetta skólaár til þess að vinna markvissar með agastefnu skólans, uppbyggingastefnunni, og stóð til að hefja þá vinnu í nóvember. Sú vinna frestaðist fram á vorönnina vegna anna og var í raun einungis unnin á yngsta- og miðstigi á lengdum starfsdegi í apríl og á starfsdögum í júní. Ekki þótti fært að fara í þessa vinnu á unglíngastigi þar sem vinnuálag á kennara var mjög mikið vegna nýs námsmats.
- Við skoðun á niðurstöðum samræmdra prófa kom í ljós að almennt eru framfarir góðar í einstökum þáttum prófanna frá 7. bekk og upp í 10. bekk en örlítill lækkun var í öllum þáttum prófanna frá 4. bekk og upp í 7. bekk. Núverandi 7. bekkur er reyndar mjög sterkur árgangur og kom mjög vel út í 4. bekk og lækkunin veldur ekki áhyggjum í sjálfu sér en samt þykir vert að skoða hvað veldur. Í íslenskunni var lækkunin minnst í lestri / lesskilningi og ritun í 7. bekk og er það vel en í 10. bekk var lækkunin minnst í lestri/hlustun og ritun eins og verið hefur undanfarin ár. Sem viðbrögð við þessu boðuðu skólastjórnendur kennara hvers árgangs í 1.-6. bekk á fundi þar sem farið var yfir möguleg viðbrögð við þessu. Í 7.-10. bekk er verið að vinna að auknum lestri. Í janúar verður settur af stað heimalestur í öllum árgöngum og á haustönninni var byrjað að nýta yndislestartímann í að láta krakka, sem eru á mörkum þess að vera vel læsir, lesa upphátt fyrir kennara og stuðningsfulltrúa.
- Ábendingum nemenda í 1. og 2. bekk um að vera meira úti og fá meira dót í Skólaskjólíð hefur verið komið á framfæri við forstöðumanninn.

## Desember

| Mánuður  | Verkefni  | Ábyrgð  |
|----------|---|---|
| Desember | <ul style="list-style-type: none"> <li>▪ Skólapúlsinn fyrir nemendur í 6. – 10. bekk</li> </ul> | <ul style="list-style-type: none"> <li>▪ Verkefnastjóri í UT</li> </ul> |

### Skólapúlsinn

Skólapúlsinn var lagður fyrir nemendur í 6. – 10. bekk (sjá niðurstöður í janúar og maí)

## Janúar

| Mánuður | Verkefni  | Ábyrgð  |
|---------|---|---|
| Janúar  | <ul style="list-style-type: none"> <li>▪ Mat á framboði valgreina, samráð við 9 og 10. bekk um valgreinar o.fl.</li> <li>▪ Fundir með nemendum í 7. – 10. bekk (hvað þau eru ánægð með, hvað má betur fara, hvað getum við gert til að öllum líði vel)</li> <li>▪ Samantekt á niðurstöðum nemendakönnunar haustanna (Skólapúlsinum)</li> <li>▪ Mat á líðan nemenda í 3. – 5. bekk o.fl. (1/2 hópur)</li> <li>▪ Skólapúlsinn fyrir nemendur í 6. – 10. bekk</li> </ul> | <ul style="list-style-type: none"> <li>▪ Aðstoðarskólastjóri unglíngad.</li> <li>▪ Matsteymi/ umsjónarkennarar</li> <li>▪ Matsteymi/aðstoðarskólastjóri unglíngastigs</li> <li>▪ Matsteymi/kennarar</li> <li>▪ Verkefnastjóri í UT</li> </ul> |



## Námsval í 7.-9. bekk

Lögð er fyrir könnun varðandi námsvalið annað hvert ár þannig að nemendur og foreldrar geti haft áhrif á það hvaða valgreinar eru í boði. Þar sem slík könnun var lögð fyrir í fyrra var engin skoðanakönnun lögð fyrir í ár.

Þó námsvalið í ár sé að mestu samkvæmt því sem verið hefur þá hafa verið gerðar breytingar á námsvalinu vegna nýrrar aðalnámskrár. Breytingin flest í því að frá og með næsta ári verða list- og verkgreinar aðgreindar og nemendum gert að velja sér bæði listgreinar og verkgreinar. Áttundu bekkingar þurfa að vera í tveimur listgreinum og tveimur verkgreinum á næsta skólaári, eina önn í hverri grein en 9. og 10. bekkingar þurfa að vera í einni listgrein og einni verkgrein, eina önn í hvorri grein. Þessi breyting stafar af því að skv. nýjum reglum um námsmat verða 10. bekkingar útskrifaðir með eina einkunn í listgreinum og aðra einkunn í verkgreinum frá og með árinu 2016.

## Fundur með nemendum í 7. – 10. bekk

Eins of fram kemur í áætlun var ákveðið var að ræða við nemendur um hvað þeir væru ánægðir með, hvað mætti betur fara o.s.frv. Heimskaffi var haldið með þessum árgöngum á bókasafni skólans í febrúar en sjónum aðeins beint að samskiptum og því hvernig hægt er að bæta þau (sjá umfjöllun um vinnu í janúar)

Nemendaráð kom á fund skólaráðs og ræddi það sem nemendur töldu að betur mætti fara. Krakkarnir komu einstaklega vel undirbúnir til fundar og báru upp ýmis mál.

- Nemendur lýstu yfir ánægju sinni með nýju salernin í Való en óskuðu eftir hurð fram á ganginn, sérstaklega inn á drengjasalernin. Almenn tögðust nemendur ánægðir í skólanum. Þeir þökkðu fyrir kósistofuna.
- Talað var um ósamræmi í heimavinnu milli kennara þ.e. ekki samræmi milli kennara í sömu grein.
- Rætt var um hollustuhætti í mötuneyti og nemendur komu með þá tillögu að bjóða upp á kanilsykur út á hafragrautinn til að krakkarnir fái sér frekar graut en fari út í sjoppu. Þá var óskað eftir að hægt yrði að nota pening í mötuneytinu auk þess sem óskað var eftir meira af ávöxtum í nestistímanum.
- 10. bekkingar kvörtuðu yfir töflunni sinni á þriðjudögum þar sem þar sem of lagt er á milli morgunhressingar og hádegismatar.
- Oft kalt í skólanum – sérstaklega á göngunum. Rætt var um að ath. með rennihurðina.
- Fram komu kvartanir undan starfsfólki skólans þ.e. afmörkuðum málum og óskað var eftir að tekið yrði á þeim.
- Kvartað var undan því að nemendum væri kynjaskipt í íþróttum þegar kennari forfallast.

## Samantekt á niðurstöðum nemendakönnunar haustannar (Skólapúlsinn 6. -10. bekkur)

Niðurstöður Skólapúlsins eru almennt jákvæðar fyrir haustönn 2015. Kvarðinn sem sýnir niðurstöður einstakra þátta er þannig að 0,5 stig teljast ekki mikill munur, 1.0 stig telst talsverður munur og 1,5 stig yfir telst mikill munur.

- **Virgni nemenda í skólanum:** Þessi þáttur var mældur í 6 liðum og mældist skólinn að meðaltali 0,67 stigum yfir viðmiðum. Lægst mældist skólinn 0,5 stigum yfir viðmiðum en mest 0,9 stigum yfir viðmiðum.
- **Líðan og heilsa:** Þessi þáttur var mældur í 7 liðum og mældist skólinn að meðaltali 1,8 stigum yfir meðaltali. Stjórn á eigin lífi mælist 0,7 stigum yfir meðaltali og vellíðan mældist 0,6 stigum yfir meðaltali en hæst skoraði skólinn í hreyfingu og var þar með 14,9 stigum yfir meðaltali. Sjálfsálit mældist 0,2 stigum yfir meðaltali og hollt mataræði 0,1 stigi yfir meðaltali. Varðandi tíðni eineltis mældist skólinn 3,6 stigum yfir viðmiðunarrhópunum og þarfnast það skoðunar. Einelti mældist 0,1 stigi yfir viðmiðum og þar þarf sömuleiðis að taka til höndum.
- **Skóla og bekkjarandi:** Skóla og bekkjarandi var mældur í 6 liðum og mældist skólinn að meðaltali 0,5 stigum yfir meðaltali. Það sem dró meðaltal niður í þessum spurningum var enn samband nemenda við kennara en þar er skólinn samt 0,1 stigi yfir viðmiðum. Varðandi virka þátttöku nemenda í tímum 0,4 stigum yfir viðmiðum. Í þessum þætti sýnir mælingin varðandi aga í tímum að skólinn er 0,7 stigum yfir viðmiðum. Hæst skoraði skólinn þegar varðandi mikilvægi heimavinnu en þar er skólinn 1,2 stigum yfir viðmiðum.

### Mat á líðan nemenda í 3. – 5. bekk

Lögð var fyrir skrifleg könnun á líðan nemenda í 1., 3., 5. og 6. bekk. Rýnihópsviðtöl voru tekin við nemendur í 2. og 4. bekk. Í skriflegu könnuninni var spurt um líðan nemenda í skólanum og um stríðni. Nemendum líður almennt vel og eru ánægðir með skólann. Jákvætt er hversu dugleg þau eru að leika sér í frímínútum. Margir tilgreina nöfn þeirra sem verið er að stríða. Nær allir myndu segja frá ef þeir vissu um einhvern sem liði illa. Langmest er strítt á leikvellingum. Niðurstöðurnar voru nýttar af umsjónarkennurum auk þess sem rætt var við viðkomandi nemendur og foreldra ef ástæða þótti til. Það sem m.a. kom fram var hvaða nemendur trufla helst kennslustundir, hverjir stríða mest og hverjum er mest strítt.

### Mat og úrbætur:

- Upplýsingum um athugasemdir nemenda varðandi mötuneyti var komið til matreiðslumanns sem mun skoða málið.
- Nemendur fengu því framgengt að stundatöflu 10. bekkjar var hnikað til þannig að nemendur þyrftu ekki að líða hungur á þriðjudögum auk þess sem fyrirkomulagi á kennslu í forföllum íþróttakennara var breytt.
- Rætt var við starfsfólk skólans varðandi nokkur mál sem nemendaráð bar upp á fundi skólaráðs.
- Nemendakönnun í 6. – 10. bekk kemur almennt vel út en gefur vísbendinu um að fylgjast þarf vel með samskiptamálum/eineltismálum innan skólans auk þess sem æskilegt væri að nemendur upplifðu samband sitt við kennara verða jákvæðara.

## Febrúar

| Mánuður | Verkefni  | Ábyrgð  |
|---------|---|---|
| Febrúar | <ul style="list-style-type: none"><li>Matsfundur í skólaráði</li><li>Sjálfsmat nemenda, frammistöðumat</li><li>Starfsmannasamtöl (febr.-apríl)</li><li>Skólapúlsinn – foreldrakönnun</li><li>Mat á líðan í 1. – 2. bekk (1/2 hópur)</li><li>Skólapúlsinn fyrir nemendur í 6. – 10. bekk</li></ul> | <ul style="list-style-type: none"><li>Skólastjóri/aðstoðar.skólast.</li><li>Umsjónarkennarar</li><li>Skólastjórnendur</li><li>Matsteymi og verkefnastj. UT</li><li>Deildarstjóri / námsráðgjafi</li><li>Verkefnastjóri í UT</li></ul> |

**Matsfundur í skólaráði** (sjá færslu í janúar þar sem fjallað er um fund með nemendaráði)

### Sjálfsmat nemenda (frammistöðumat í mentor)

Nemenda- og foreldraviðtöl voru haldin 15. febrúar. Kennarar í 7-10. bekk fylltu út frammistöðumat í mentor þar sem þurfti og var sú vinna, ásamt niðurstöðum jólaprófa/haustprófa, lögð til grundvallar í viðtölunum sem stóðu yfir í 15 mín. hvert. Einnig voru ágúst- og nóvembermarkmiðin skoðuð og farið yfir hvernig nemendum hafði gengið að ná þeim.

Í 1. -6. bekk voru Nemenda- og foreldraviðtöl á sama tíma þar sem lagt var mat á námslega stöðu nemenda út frá námsmati í janúar.

### Starfsmannasamtöl

Nokkur atriði sem fram komu í starfsmannasamtölum og huga þarf að á næsta skólaári. Mikið var um persónulega atriði sem ekki koma fram hér. Hér verður því aðeins hluti atriða nefndur.

### Símenntun:

- Námskeið varðandi læsi
- Mentor K3
- Vantar tíma til að vinna úr upplýsingum sem liggja fyrir varðandi læsi – ekki þörf á fleiri námskeiðum
- Spjaldtölvunámskeið /tölvunámskeið
- Námskeið í eðlis- og efnafræði og vantar leiðbeiningar um notkun ýmissa tækja og tóla sem nýta má í eðlis- og efnafræðikennslu
- Skólaheimsóknir þar sem faggreinakennarar fá tækifæri til að ræða við aðra kennara í sínu fagi
- Námskeið í stuttmyndagerð
- Námskeið í skyndihjálp

### Ábendingar:

- Heimanám á unglingastigi verði fagskipt og mismunandi kennarar verði á vakt eftir dögum

- Útlán námsbóka er að skila sér mjög vel og stundum skila bækur sér 100%.
- Traustara utanumhald og skýrari skilaboð á göngunum í Való kynnu að fækka vandamálum og misskilningi í húsinu.
- Fræðslu sem kemur utan frá mætti dreifa betur og léttu þannig á 10. bekk.
- Ósamræmi milli sveitarfélaga með túlkun kjarasamninga. Seltjarnarnesbær bætir ekki við sérstökum þáttum eins og fagstjórn eða innleiðingu nýs námsmats eins og önnur sveitarfélög gera. Þannig eru launakjör lakari hér.

#### **Gögn/húsnæði /aðbúnaður :**

- Vantar Cromebækur til afnota fyrir nemendur
- Vantar hnitakerfi á töflur í stærðfræðistofum í Való
- Vantar að einangra hitalagnir í stofum 102 og 103 í Mýró
- Upphæð á fjárhagsáætlun til bókakaupa á bókasafni er óraunhæf. Hefur verið kr. 550 þús. í mörg ár.
- Tölvuna og skjávarpann á bókasafni í Való, sem við notum fyrir kynningar, þyrfti að endurnýja.
- Mikilvægt að leita eftir fjárveitingu til að teikna og setja upp betra geymslupláss á bókasafni Való.
- Eitt og annað sem rætt verður við húsvörð sérstaklega
- Endurnýja þarf kennslueldhús í Való
- Setja þarf upp símkerfi í íþróttahúsi
- Lélegt netsamband í textílstofum. Gott væri að hafa lausan skjávarpa sem list-og verkgreinakennarar geta notað saman.
- Vantar Ipada í kennslu
- Bæta þarf tölvubúnað fyrir nemendur í Valhúsaskóla, tölvustofan óþægileg vegna hávaða, tölvurnar og spjöldin hæg og við gerð videomynda kemur upp villumelding á spjöldunum.
- Óskað eftir skjávarpa í stofu 103 í Való
- Vantar læsta skápa fyrir kennara, bæði undir persónulega muni og námsgögn í Való

#### **Annað:**

- Passa þarf betur upp á nýtt starfsfólk - vantar betri kynningu í byrjun og betra utanumhald.

#### **Mat á líðan nemenda í 2. – 4. bekk**

Rýnihópaviðtöl voru tekin við nemendur í 2. og 4. bekk.

Niðurstöður í 2. bekk: Allir voru sammála um að bekkurinn þeirra væri góður og að þau væru góð hvert við annað þótt stundum væri strítt. Flestir hlýða kennaranum en nokkrir eru óþekkir og þá líka í Skjólínu. Það er gaman í frímínútum en það gengur ekki öllum vel að fara eftir reglum

Niðurstöður í 4. bekk: Allir ánægðir með bekkinn sinn og eru ánægðir að vera með vinum sínum. Það gengur vel að vinna saman þótt stundum sé vesen á stelpunum. Gengur betur í frímínútum eftir að kennararnir töluðu við hópinn og bentu á að allir þyrftu að fara eftir reglum

## Skólapúlsinn

Skólapúlsinn var lagður fyrir nemendur í 6. – 10. bekk (sjá niðurstöður í janúar og maí)

### Mat og úrbætur

- Starfsmannasamtöl voru of seint á skólaárinu en verða vonandi fyrr á næsta ári. Stjórnendur þurfa að skipta þeim á milli sín með markvissari hætti þannig að kennarar hittu ekki alltaf sama stjórnandann.
- Leggja mætti meiri áherslu á að viðtölin snúist meira um árangur og þróun í starfi

## Mars

| Mánuður | Verkefni  | Ábyrgð  |
|---------|---|---|
| Mars    | <ul style="list-style-type: none"><li>▪ Skólavogin, rekstrarkönnun</li><li>▪ Skólapúlsinn starfsmannakönnun (2015/2017)</li><li>▪ Skólapúlsinn fyrir nemendur í 6. – 10. bekk</li></ul> | <ul style="list-style-type: none"><li>▪ Fræðslustjóri, sem upplýsir skólastjórnendur</li><li>▪ Matsteymi og verkefnastj. UT</li><li>▪ Verkefnastjóri í UT</li></ul> |

### Skólavogin rekstrarkönnun

Skólinn ekki þátttakandi í Skólavoginni.

### Skólapúlsinn - starfsmannakönnun

- Skólapúlsinn var ekki lagður fyrir starfsfólk skólaárið 2015-2016 enda hefur verið ákveðið að leggja hann aðeins fyrir annað hvert ár.

## Skólapúlsinn

Skólapúlsinn var lagður fyrir nemendur í 6. – 10. bekk (sjá niðurstöður í janúar og maí)

### Mat og úrbætur:

- Auka þarf sýnilega samvinnu kennara á öllum stigum og að opna svæði þar sem kennarar deila prófum og verkefnum fyrir alla árganga.
- Taka þarf markvisst á mætingum starfsfólks en frá og með næsta skólaári eiga allir að mæta kl. 8:00. Kennarar í hlutastarfi gætu þó verið undanskildir því í einhverjum tilvikum.

## Apríl

| Mánuður | Verkefni  | Ábyrgð   |
|---------|---|--|
| Apríl   | <ul style="list-style-type: none"><li>Mat á skólanámskrá og kennsluáætlunum skv. viðmiðum</li><li>Skólapúlsinn fyrir nemendur í 6. – 10. bekk</li></ul> | <ul style="list-style-type: none"><li>Kennarar/stjórnendur</li><li>Verkefnastjóri í UT</li></ul> |

Vegna nýs námsmats, sem tók gildi í 10. bekk í ár, hefur ekki farið fram formlegt mat á kennsluáætlunum. Það hefur hins vegar verið unnið gríðarlega mikið starf sem lýtur að námsmati og þá um leið því hvernig nemendur verða metnir skv. hæfni- og matsviðmiðum nýrrar aðalnámskrár. Tekin var ákvörðun um að frá og með næsta skólaári muni allir kennarar vinna kennsluáætlanir sínar inn í nýja svæðið í Mentor, K3, og þar eiga nemendur og foreldrar að geta fylgst mjög náið með námsframvindu barna sinna. Vinna í K3 mun auka yfirsýn nemenda og kennara yfir þau hæfniviðmið sem nemendur þurfa að standa skil á við lok skólaárs og gera tengslin milli verkefna og viðmiða aðalnámskrár augljósari. Enn er beðið eftir matsviðmiðum frá Menntamálaráðuneytinu fyrir 4. og 7. bekk.

### Skólapúlsinn

Skólapúlsinn var lagður fyrir nemendur í 6. – 10. bekk (sjá niðurstöður í janúar og maí)

## Maí

| Mánuður | Verkefni  | Ábyrgð  |
|---------|---|---|
| Maí     | <ul style="list-style-type: none"><li>Skólapúlsinn fyrir nemendur í 6. – 10. bekk</li></ul> | <ul style="list-style-type: none"><li>Verkefnastjóri í UT</li></ul> |

### Skólapúlsinn – niðurstöður skólaársins

Niðurstöður skólaársins verða kynntar að hausti 2016 eins og hefð er orðin fyrir. Ástæðan er fyrst og fremst sú að við teljum að það hafi meiri áhrif inn í skólaárið þegar kennarar eru að vinna að undirbúningi kennslunnar heldur en í lok árs þegar allir eru að kveðja.

Það einkennir niðurstöður í Skólapúlsinum að skólinn mælist með mjög góða niðurstöðu.

Þegar virkni nemenda í skólanum er mæld mælist hún 0,4-0,9 stigum ofan við meðaltalið. Hæst mælast nemendur í trú á eigin vinnubrögðum í námi eða 0,9 stigum yfir meðaltali. Lægst mælast nemendur í áhuga á náttúrufræðum eða 0,4 stigum yfir meðaltali.

Þegar kemur að líðan og heilsu mælist skólinn marktækt betur en aðrir skólar að meðaltali en þar verður að undanskilja einelti því þar mælist skólinn 0,1 stigi yfir meðaltali en þar er æskilegast að vera sem lengst undir meðaltalinu. Tíðni eineltis er einnig 0,4 stigum yfir meðaltali.

Mæling á bekkjar- og skólaanda mælist einnig yfir meðaltali þó svo að samband nemenda og kennara mælist einungis 0,1 stigi yfir meðaltali. Aðrar mælingar í þessum flokki eru 0,3-0,5 stigum yfir meðaltali.

Þættirnir sem metnir eru eru eftirfarandi:

#### Virgni nemenda í skólanum:

- Ánægja af lestri
- Þrautseigja í námi
- Áhugi á stærðfræði
- Ánægja af náttúrufræði
- Trú á eigin vinnubrögðum í námi
- Trú á eigin námsgetu

#### Líðan og heilsa

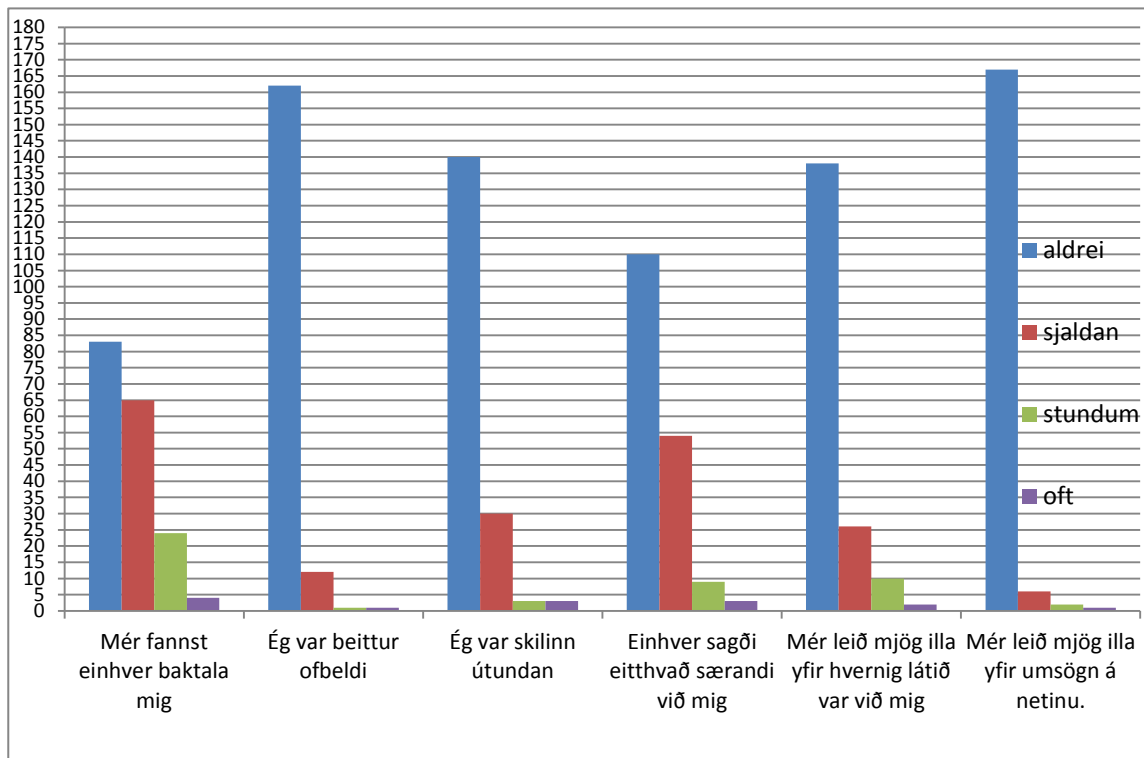
- Sjálfsálit
- Stjórn á eigin lífi
- Vellíðan
- Einelti
- Tíðni eineltis
- Staðir eineltis
- Hreyfing
- Mataræði

#### Skóla og bekkjarandi

- Samsömun við nemendahópinn
- Samband nemenda við kennara
- Agi í tímum
- Virk þátttaka nemenda í tímum
- Mikilvægi heimavinnu í náminu.

Þó mælingar sýni að nemendum líði almennt vel í skólanum þarf að huga vel að eineltis- og samskiptamálum og starfsmenn eru alls ekki nógu ánægðir með að vera rétt á pari við meðaltal varðandi þessi mál. Þegar niðurstöður aprílmánaðar lágu fyrir var ákveðið að leggja samskiptakönnun fyrir alla nemendur Valhúsaskóla og nýta sömu spurningar og nýttar eru í skólapúlsinum. Niðurstöður þeirrar könnunar fylgja hér með og verða kynntar nemendum í haust enda ástæða til að velta fyrir sér hvernig hægt er að bæta stöðuna hvað samskiptamál varðar og gott að byrja skólaárið á slíkri umfjöllun. Það sem vekur athygli við þessar niðurstöður er hve mikið virðist vera um baktal meðal nemenda þó aðrir þættir könnunarinnar sýni einnig að úrbóta er þörf.

| 7. - 10. bekkur                                      | aldrei | sjaldan | stundum | oft |
|--|--------|---------|---------|-----|
| 1. Mér fannst einhver baktala mig                    | 83     | 65      | 24      | 4   |
| 2. Ég var beittur ofbeldi                            | 162    | 12      | 1       | 1   |
| 3. Ég var skilinn útundan                            | 140    | 30      | 3       | 3   |
| 4. Einhver sagði eitthvað særandi við mig            | 110    | 54      | 9       | 3   |
| 5. Mér leið mjög illa yfir hvernig látið var við mig | 138    | 26      | 10      | 2   |
| 6. Mér leið mjög illa yfir umsögn á netinu.          | 167    | 6       | 2       | 1   |



#### Mat og úrbætur:

- Mæling á samskiptum nemenda við kennara kom betur út í ár en undanfarið.
- Gott er að sjá að nemendur meta sig virkari í tímum en fyrri mælingar hafa sýnt.
- Út frá samskiptakönnun sem lögð var fyrir alla nemendur í Valhúsaskóla verður áfram unnið að bættum samskiptum á unglíngastiginu.
- Í ljósi samstarfsverkefnis skóla og foreldrafélags í verkefninu „Bætt samskipti“ verður að sjálfsgöðu unnið áfram að bættum samskiptum í öllum skólanum.



## Júní

---

| Mánuður | Verkefni  | Ábyrgð   |
|---------|---|--|
| Júní    | <ul style="list-style-type: none"><li>▪ Yfirferð lögbundinna áætlana</li><li>▪ Samantekt matsteymis um innra mat, skýrsla</li></ul> | <ul style="list-style-type: none"><li>▪ Skólastjórnendur</li><li>▪ Matsteymi/stjórnendur</li></ul> |

### Yfirferð lögbundinna áætlana

Uppfærðar og nýjar áætlanir voru settar á vefsíðu skólans 2015 s.s. eineltisáætlun, símenntunaráætlun, áfallaáætlun o.s.frv. Símenntunaráætlun skólans verður að sjálfsgöðu uppfærð í ágúst en aðrar áætlanir verða uppfærðar 2017.

### Samantekt

---

Miklar annir stjórnenda hafa einkennt þetta skólaár þar sem fækkaði í stjórnunarteyminu í október. Mikil vinna hefur fylgt nýju námsmati og þá sérstaklega á unglíngastigi og þeirri vinnu er hvergi nærri lokið. Í heild hefur skólinn komið vel út í þeim mælingum sem gerðar hafa verið. Ljóst er að vinna þarf áfram að bættum samskiptum nemenda, vinna enn betur að því að efla lestur á öllum stigum skólans auk þess að halda þeirri stöðu sem skólinn hefur skapað sér.

Haustið 2016 verða niðurstöður þessarar skýrslu kynntar starfsfólki skólans og gerð heildaráætlun um úrbætur í kjölfarið á því. Margt er að ganga vel í Grunnskóla Seltjarnarness og því skal fagna en ýmislegt má betur fara og munum við í samvinnu við starfsfólk skólans vinna að því næsta vetur.

Ólína E. Thoroddsen skólastjóri

Helga Kr. Gunnarsdóttir aðstoðarskólastjóri

Fjóla Höskuldsdóttir deildarstjóri

Sjá fylgiskjöl hér að neðan.

Nánar má lesa um tölur hvers matspáttar með því að smella á viðkomandi matspátt.

### 1. Virkni nemenda í skólanum

| Matspáttir                         | Niðurstaða | N   | Landl.ð | N      | Mismunur |
|------------------------------------|------------|-----|---------|--------|----------|
| 1.1. Ánægja af lestri              | 5,6        | 214 | 5,0     | 16.969 | 0,6*     |
| 1.2. Þrautseigja í námi            | 5,9        | 215 | 5,1     | 16.956 | 0,8*     |
| 1.3. Áhugi á stærðfræði            | 5,8        | 214 | 5,2     | 16.954 | 0,6*     |
| 1.4. Ánægja af náttúrufræði        | 5,5        | 215 | 5,1     | 16.917 | 0,4*     |
| 1.5. Trú á eigin vinnubrögð í námi | 6,1        | 215 | 5,2     | 16.950 | 0,9*     |
| 1.6. Trú á eigin námsgetu          | 5,8        | 215 | 5,1     | 16.918 | 0,7*     |

### 2. Líðan og heilsa

| Matspáttir              | Niðurstaða | N                    | Landl.ð | N                       | Mismunur |
|-------------------------|------------|----------------------|---------|-------------------------|----------|
| 2.1. Sjálfsátt          | 5,5        | 214                  | 5,1     | 16.921                  | 0,4*     |
| 2.2. Stjóm á eigin lífi | 5,4        | 214                  | 5,0     | 16.915                  | 0,4*     |
| 2.3. Vallíðan           | 5,5        | 212                  | 5,0     | 16.911                  | 0,5*     |
| 2.4. Einelti            | 5,0        | 214                  | 5,1     | 16.916                  | -0,1     |
| 2.5. Tréni eineltis     | 11,8%      | 25 <sub>(112)</sub>  | 11,4%   | 1910 <sub>(1584)</sub>  | 0,4%     |
| 2.6. Staðir eineltis    | -          | 24                   | -       | -                       | -        |
| 2.7. Hreyfing           | 84,7%      | 177 <sub>(220)</sub> | 71,9%   | 11980 <sub>(1660)</sub> | 12,8%*   |
| 2.8. Holt mataræði      | 5,3        | 213                  | 4,9     | 16.874                  | 0,4*     |

### 3. Skóla- og bekkjarandi

| Matspáttir                        | Niðurstaða | N   | Landl.ð | N      | Mismunur |
|-----------------------------------|------------|-----|---------|--------|----------|
| 3.1. Samskiptum við nemendahópinn | 5,4        | 212 | 5,1     | 16.863 | 0,3*     |
| 3.2. Samband nemenda við kennara  | 5,2        | 213 | 5,1     | 16.857 | 0,1      |
| 3.3. Ági í tímum                  | 5,6        | 212 | 5,1     | 16.865 | 0,5*     |
| 3.4. Vök þjáttaka nemenda í tímum | 5,6        | 213 | 5,2     | 16.831 | 0,4*     |
| 3.5. Mikilvægi heilvinnu í náminu | 5,5        | 211 | 5,0     | 16.210 | 0,5*     |