

Grunnskóli Seltjarnarness  
Mýrarhúsaskóli – Valhúsaskóli



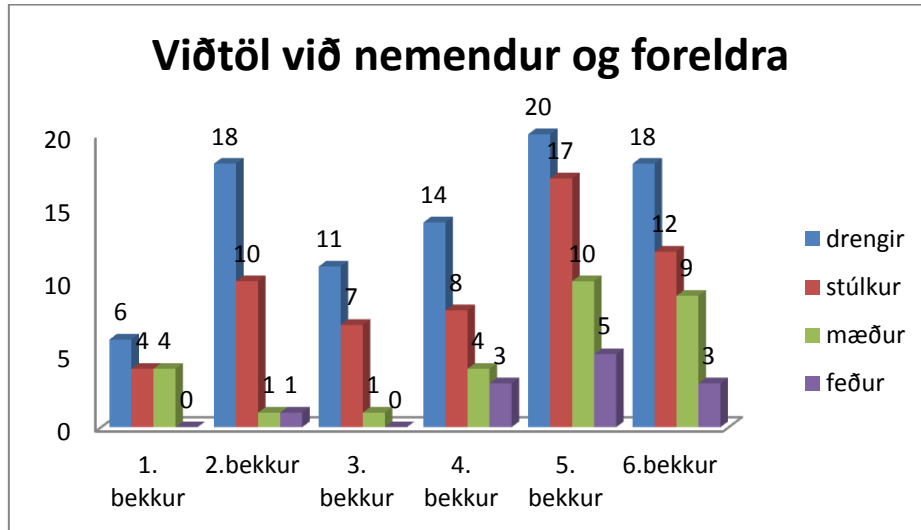
Kristín Sverrisdóttir og Rannveig Óladóttir

Ársskýrsla náms- og starfsráðgjafa skólaárið 2012 – 2013

## Yngsta og miðstig Grunnskóla Seltjarnarness – Mýrarhúsaskóli

### Einstaklingsráðgjöf

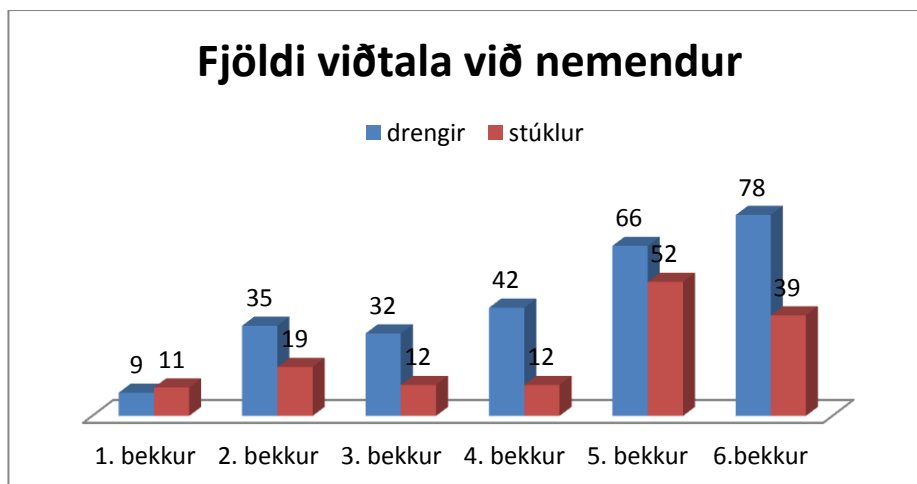
Nemendur Mýrarhúsaskóla voru 280 í 1. - 6. bekk. Náms- og starfsráðgjafi ræddi formlega við 145 börn eða um helming (52%) nemenda skólans og um það bil 41 foreldra eins og mynd 1 sýnir. Þetta eru fleiri börn en á síðasta ári og dreifast jafnara milli árganga en áður.



Tafla 1

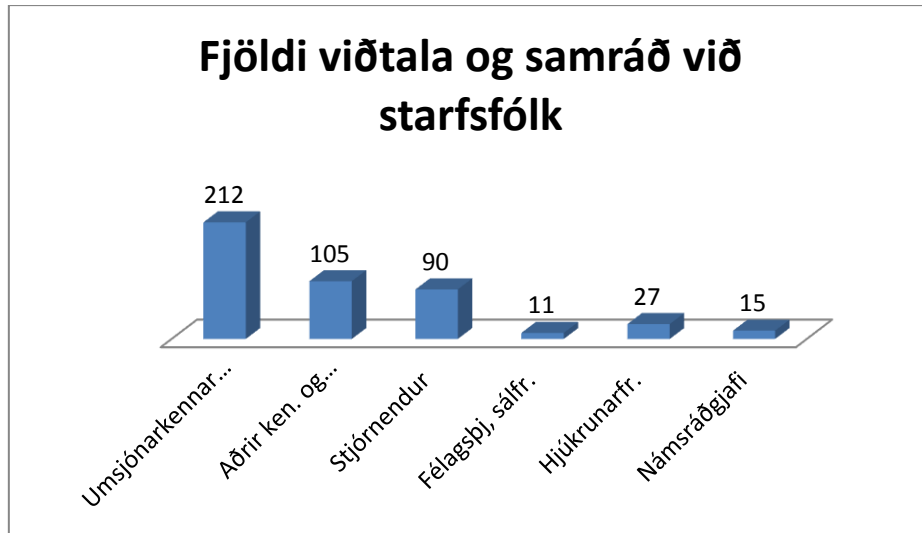
Mörg mál eru þannig að fleiri en eitt viðtal þarf til að leysa málin og miklu máli skiptir að fylgjast vel með þeim og einnig er samstarf foreldra mjög þýðingarmikið. Náms- og starfsráðgjafi lagði áherslu á að senda tölvupóst til foreldra þegar barn þeirra kom í viðtal eins og síðasta ár. Á hverju ári á einhverjemandi skólans í miklum vanda og oft verður hann skjólstæðingur náms- og starfsráðgjafi og tekur mál viðkomandi barns drjúgan tíma. Árið í ár var engin undantekning frá því.

Heildarfjöldi viðtala var um 400 við nemendur og um 70 við foreldra. Myndin sýnir fjölda viðtala og hvernig þau dreifast milli kynja og aldurs.



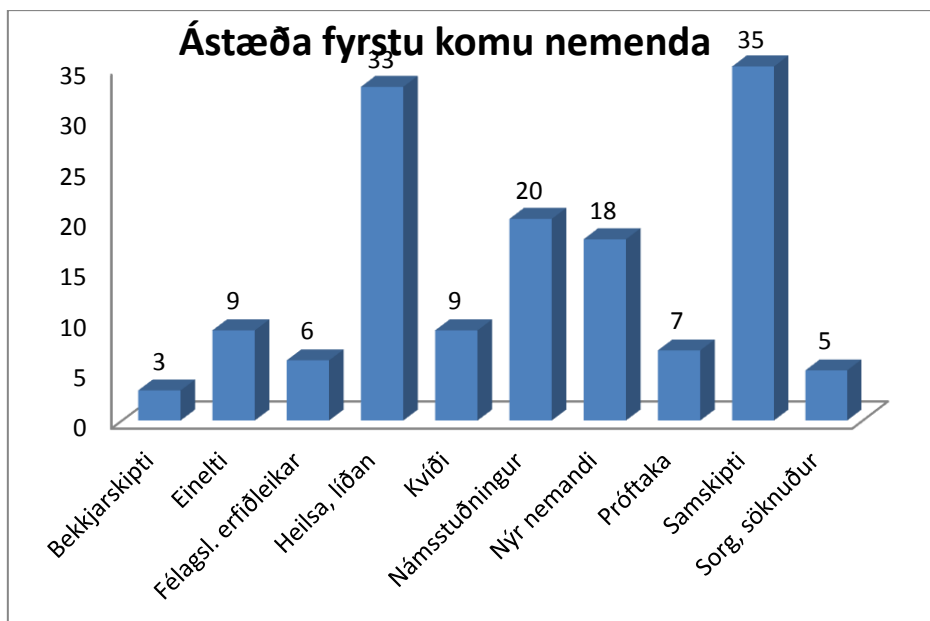
Tafla 2

Náms- og starfsráðgjafi á yngsta og miðstigi grunnskóla er háður góðu samstarfi við kennara barnanna, annað starfsfólk skólans og því á hann mörg viðtöl og samráð af ýmsum toga við samstarfsfólk sitt eins og þessi mynd sýnir. Umsjónarkennari barnsins er sá aðili sem oftast vísar máli til náms- og starfsráðgjafa og síðan foreldrar.



Tafla 3

Helstu ástæður komu nemenda til náms- og starfsráðgjafa voru samskipti, andleg- og líkamleg líðan og námstuðningur.



Tafla 4

## Einelti

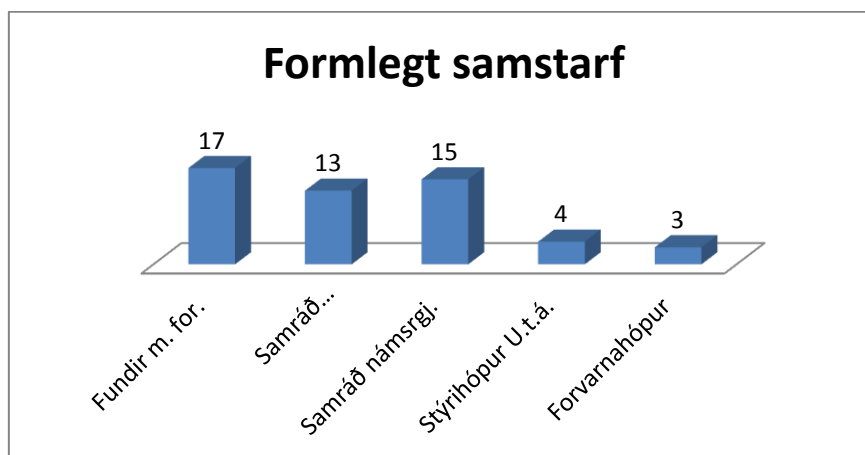
Fjögur eineltismál komu upp í Mýrarhúsaskóla á þessu starfsári sem námsráðgjafi veit um. Auðvitað er hvert mál einu máli of mikið. Unnið var samkvæmt eineltisáætlun skólans og tel ég að skólanum hafi tekist að stöðva eineltið a.m.k. í bili. Alltaf er nauðsynlegt að fylgjast vel með, einnig næsta skólaár. Þess ber að geta að vinna í eineltismálum tekur oftast langan tíma og krefst mikillar eftirfylgdar og þrautsegju.

Skólinn bauð mæðrum telpna í 5. og 6. bekk á fyrirlestur um „Það sem stelpur gera“ sem Berglind Gunnarsdóttir náms- og starfsráðgjafi sá um og tókst hann mjög vel.

## Önnur verkefni

- Námsráðgjafi tók þátt í námskeiði fyrir foreldra 6 ára barna og flutti fyrirlestur.
- Náms- og starfsráðgjafi kynnti starf sitt sérstaklega fyrir öllum 3. árgangi.
- Kennsla í námstækni: „að læra“ fyrir alla nemendur í 4. bekk og skipulögð vinnubrögð í 5. og 6. bekk. Einnig var kennt sérstaklega um góðan prófundirbúning í janúar og maí.
- Umsjón og aðstoð við heimanám fyrir nokkra nemendur allan veturinn.
- Eineltisfræðsla í öllum 4. og 5. bekkjum.
- Lífsleikni „Samskipti í leik og starfi“ kennd í 5. bekk ásamt umsjónarkennurum á haustmisseri.
- Umsjón með „Jól í skókassa“ -verkefninu sem skólinn tekur þátt í.
- Tengslakannanir gerðar í 3. og 6. bekkjum.
- Umsjón og þátttaka í forvarnarstarfi gegn kynferðislegu ofbeldi: Fræðsluefnið „Líkami minn“ fyrir 1. bekk með hjúkrunarfræðingi skólans. Brúðusýningin „Vinirnir í hverfinu“ var sýnd í 2. bekk og teiknimyndin „Leyndarmálið“ sýnd í 3. bekk.
- Kennaranemar sem voru í æfingakennslu fengu fræðslu um starf náms- og starfsráðgjafa á þessu skólastigi.
- Aðstoð við próftöku í janúar og maí.
- Nemi í náms- og starfsráðgjöf frá HÍ var í starfsþjálfun eina viku á haustmisseri hjá náms- og starfsráðgjöfum skólans.
- Regluleg frímínútnagæsla allt skólaárið.

## Formlegt samstarf



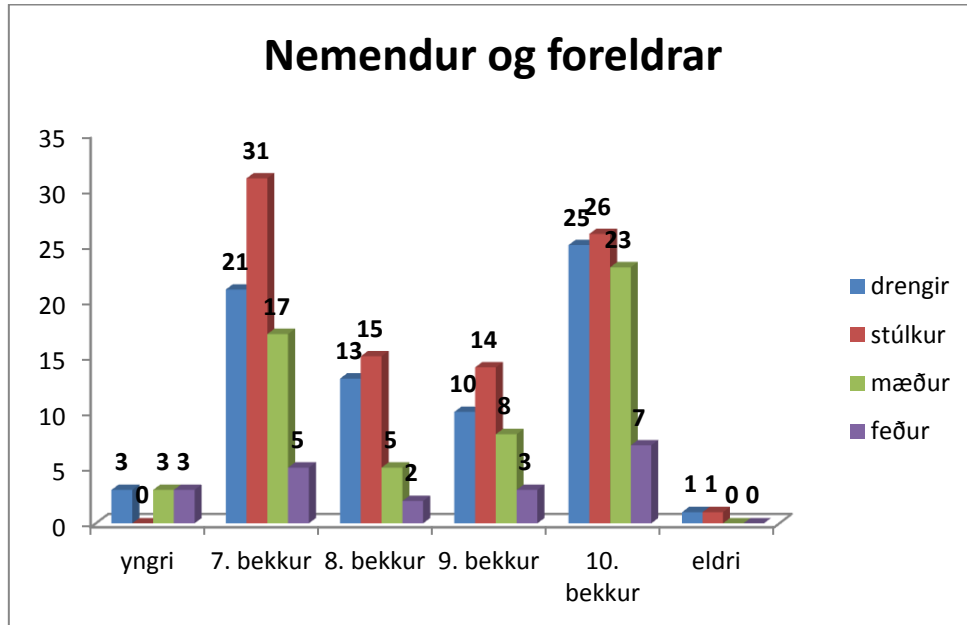
Tafla 5

Hluti af vinnu náms- og starfsráðgjafa er að sitja fundi og starfa í nefndum og ráðum. Á þessari mynd eru kennara- og starfsmannafundir ekki taldir með en þeir eru um það bil á tveggja vikna fresti.

## Elsta stig Grunnskóla Seltjarnarness – Valhúsaskóli

### Einstaklingsráðgjöf

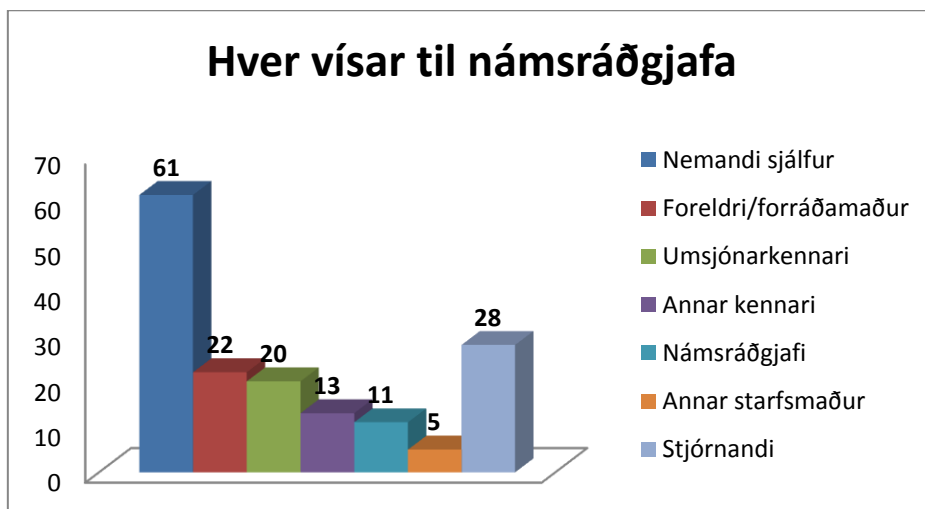
Nemendur í 7. – 10. bekk voru 220. Náms- og starfsráðgjafi talaði við eða kom að málum 160 nemenda, 73 drengja og 87 stúlkna. Tafla 6 sýnir hvernig nemendur skiptust eftir aldri og kyni og einnig fjölda foreldra sem áttu samskipti við námsráðgjafa.



Tafla 6

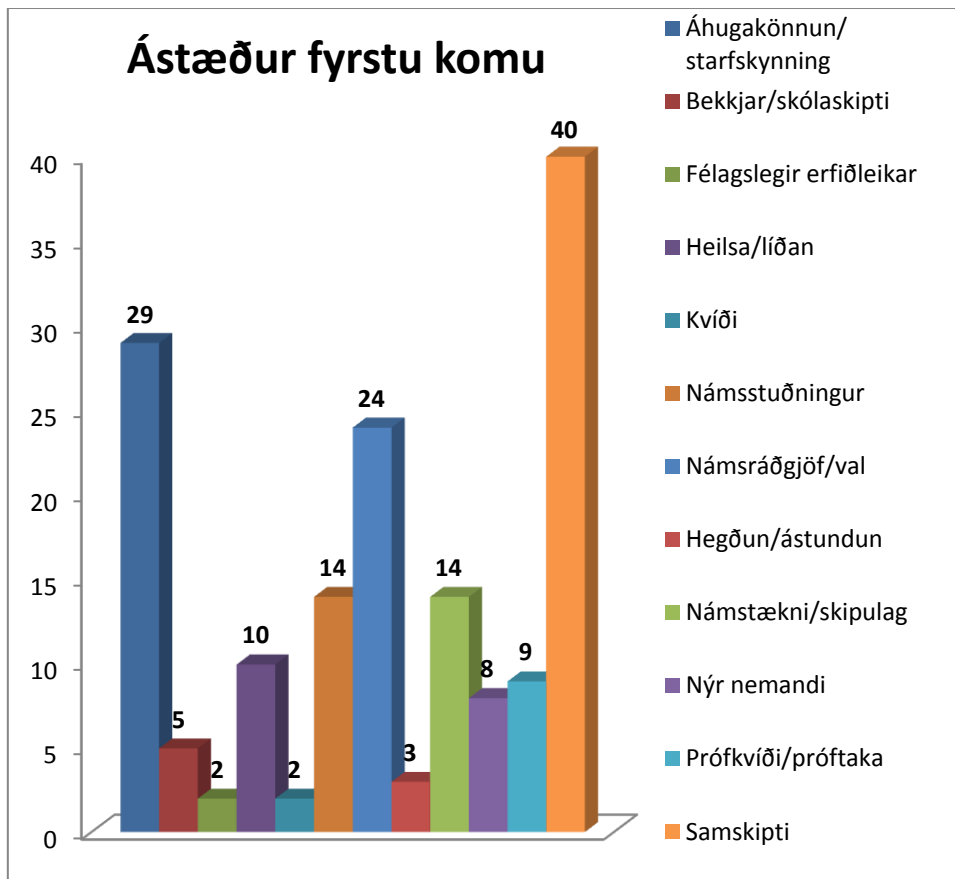
Sumir nemendur komu bara í eitt skipti, aðrir nokkrum sinnum og af ýmsum ástæðum, allmargir fengu margs konar stuðning jafnt og þétt yfir skólaárið.

Algengast var að nemendur kæmu í fyrstu heimsókn að eigin frumkvæði (sjá töflu 7). Þegar námsráðgjafi kallaði til sín nemendur var það oftast vegna samskiptamála eða stuðnings af einhverju tagi.



Tafla 7

Námsráðgjafi átti gott samstarf vegna nemenda við foreldra, kennara, stjórnendur og annað starfsfólk skólans, einnig við félagsþjónustu og námsráðgjafa í framhaldsskólum.



Tafla 8

Ástæður fyrsta viðtals við nemendur eru sundurliðaðar í töflu 8. Samskiptamál eru enn sem fyrr stærsti flokkurinn, en alls áttu 40 nemendur fyrsta erindi við námsráðgjafa vegna samskiptamála, þar á meðal eru eineltismál.

## Einelti

Eineltisráð Valhúsaskóla hélt ekki marga formlega fundi en hafði eigi að síður mikið samstarf. Í eineltisráði sátu námsráðgjafi, Margrét Sigurðardóttir forstöðukona félagsmiðstöðvarinnar Selsins og Helga Kristín Gunnarsdóttir aðstoðarskólalastjóri. Tvær þær fyrrnefndu fóru í alla bekkir skólans á haustönn með tveggja til þriggja kennslustunda forvarnar- og fræðsluverkefni. Könnun um einelti var lögð fyrir nemendur og vísbendingum var fylgt eftir samkvæmt eineltisáætlun skólans.

Upp komu fjögur eineltismál í skólanum í vetur svo vitað væri. Unnið var að lausn þeirra í samvinnu við nemendur, foreldra, kennara og stjórnendur.

## Náms- og starfsfræðsla

**Undirbúningur fyrir val á framhaldsnámi.** Nemendur í 10. bekk fengu fræðslu um framhaldsskóla, um námsframboð og mismunandi skipulag náms í framhaldsskólum, inntöku-skilyrði og innritunarferli.

Framhaldsskólakynning fyrir Seltjarnarnes og Vesturbæ Reykjavíkur var haldin í Valhúsaskóla í janúar. Þrettán framhaldsskólar kynntu námsframboð sitt. Á vorönn höfðu framhaldsskólar opið hús fyrir nemendur og foreldra utan kennslutíma. Námsráðgjafi sá um að auglýsa þær kynningar.

**Starfsfræðsla.** Þann 16. október fóru allir nemendur 10. bekkjar í starfskynningu á vinnustað að eigin vali. Í framhaldi af því fræddu þau bekkjarfélagana um reynslu sína og hvers þeir urðu vísari. Sex nemendur sóttu þar að auki kynningu á störfum heilbrigðisstétta sem haldin var á Landspítala – Háskólasjúkrahúsi á vorönn.

Allir nemendur í 9. bekk heimsóttu Tækniskólann í mars. Námsframboð var kynnt, síðan skiptust nemendur í hópa og fengu að skoða það sem þeim fannst áhugaverðast í skólanum. Þessi kynning er fyrst og fremst ætluð til að auka víðsýni og gefa nemendum tækifæri til að átta sig á fjölbreyttu verk- og tækninámi á framhaldskólastigi.

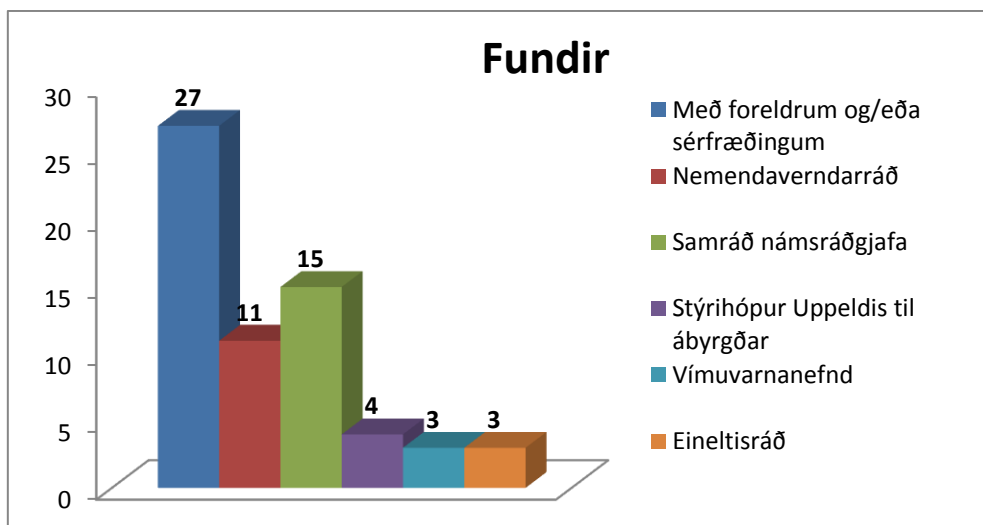
**Áhugakönnun.** 10. bekkjum stóð til boða að taka áhugakönnun. Rafræna áhugakönnunin Bendill er þróuð á Íslandi fyrir ungt fólk sem þarf að taka mikilvægar ákvarðanir um námsval. Tuttugu og einn nemandi tók könnunina í ár, sextán stúlkur og fimm piltar.

**Námstækni.** Námsráðgjafi heimsótti bekkji í lífsleiknitímum með fræðslu um námstækni, námsstíla og prófundirbúning.

**Stuðningur vegna prófa.** Nokkrir nemendur sem þurftu sérstök stuðningsúrræði eða áttu við prófkvíða að stríða tóku próf hjá námsráðgjafa.

## Formlegt samstarf – fundir

Námsráðgjafi sótti fjölda funda vegna starfsins eins og sjá má á töflu 9. Starfsmannafundir voru þar að auki haldnir viku- eða hálfsmánaðarlega.



Tafla 9

## Önnur verkefni

**Kynnifundir fyrir foreldra.** Námsráðgjafi tók þátt í kynningum fyrir foreldra hvers árgangs sem skólastjóri stóð fyrir í september og maí.

**Tengslakannanir** voru gerðar í 7. bekk í nóvember og 8. bekk í maí. Tengslakönnun er greiningartæki til að kanna félagatengsl í afmörkuðum hópum, t.d. bekkjardeild. Í 8. bekk voru könnuð tengsl nemenda í öllum árganginum og niðurstöður notaðar þegar nemendum er raðað í nýja bekkji fyrir næsta skólaár.

**Þátttaka í forvarnarstarfi gegn kynferðislegu ofbeldi.** Ný íslensk kvikmynd, *Fáðu já*, var sýnd 10. bekkjum, hér og um allt land, 30. janúar. Eftir það var hún sýnd 8. og 9. bekkjum í samstarfi við skólahjúkrunarfræðing og umsjónarkennara.

## Samvinnuverkefni námsráðgjafa í Mýrarhúsaskóla og Valhúsaskóla

### Uppeldi til ábyrgðar – uppbyggingarstefna (Restitution).

Námsráðgjafar sátu í stýrihópi skólans um Uppeldi til ábyrgðar og gegndi Kristín formennsku í hópnum. Hópurinn skipulagði og hélt utan um fræðslu og framkvæmd uppbyggingarstefnunnar í skólanum.

### Að brúa bilið milli miðstigs og elsta stigs.

- Námsráðgjafar sáu um að skipuleggja vinabekkjaskipti milli 6. og 9. bekkja.
- Námsráðgjafar skipulögðu undirbúning 6. bekkinga fyrir flutning á milli skólahúsa. Námsráðgjafi í Valhúsaskóla ræddi við 6. bekki í Mýrarhúsaskóla. Nemendur komu svo í heimsókn í Valhúsaskóla þar sem skólastjórnendur og fulltrúar nemendafélagsins sýndu þeim skólann og kynntu nám og starf.

### Símenntun.

- Námsráðgjafar tóku þátt í sameiginlegri símenntun skólans með verkefni um námsmat í ljósi Uppeldis til ábyrgðar.
- Þess utan sóttu námsráðgjafar ráðstefnur, fyrirlestra og námskeið á sínu svið og fóru í skólaheimsóknir.

### Skýrslu fylgt eftir.

Sem fyrr mættu námsráðgjafar á fund skólanefndar í byrjun september til að gera grein fyrir vinnu sinni og kynna skýrslu fyrra skólaárs. Skýrslugerð og samantekt á vinnu er ekki eingöngu ætluð til þess að gefa skólayfirvöldum upplýsingar. Að rifja upp fjölbreytt viðfangsefni vetrarins gefur líka nauðsynlega yfirsýn og er undirbúningur fyrir næsta skólaár.

Seltjarnarnesi, 10. júní 2013

---

Kristín Sverrisdóttir, Mýrarhúsaskóla

---

Rannveig Óladóttir, Valhúsaskóla